

Самарский филиал государственного автономного  
образовательного учреждения высшего образования города  
Москвы "Московский городской педагогический университет"

**Педагогический анализ / мониторинг  
результатов Федерального интернет-экзамена  
в сфере профессионального образования**

**по вузу в целом**

**октябрь 2018 – февраль 2019**

## Оглавление

*Для обновления содержания нажмите на слове здесь правой кнопкой мыши и выберите пункт меню "Обновить поле"*

## **Введение**

Проект «Федеральный интернет-экзамен в сфере профессионального образования» (ФЭПО) является одной из широко востребованных вузами и ссузами объективных процедур оценки качества подготовки студентов и учащихся. В условиях модернизации образования и внедрения в образовательный процесс федеральных государственных образовательных стандартов (ФГОС) в ФЭПО реализована технология независимой оценки результатов обучения студентов на основе компетентностного подхода.

В рамках компетентностного подхода ФЭПО предложены новая уровневая модель педагогических измерительных материалов (ПИМ) и модель оценки результатов обучения студентов для проведения поэтапного анализа достижений обучающихся.

Представленный в данной книге *педагогический анализ/мониторинг по результатам ФЭПО в рамках компетентностного подхода предназначен для представителей ректората/директората* и отражает информацию о результатах тестирования студентов, обучающихся по направлениям подготовки, реализующим ФГОС.

*В первом разделе* представлены количественные показатели участия в ФЭПО.

*Во втором разделе* приведена модель оценки результатов обучения, используемая в рамках компетентностного подхода проекта ФЭПО.

*Третий раздел* посвящен сравнительной оценке результатов обучения образовательной организации и вузов-участников проекта.

*В четвертом разделе* отражен мониторинг результатов тестирования студентов вуза и вузов-участников по дисциплинам циклов ФГОС, отдельным направлениям подготовки и вузу в целом.

В приложении описаны формы представления результатов тестирования, используемые в данном отчете.

# 1. Показатели участия в ФЭПО-24 – ФЭПО-28

## 1.1. Количественные показатели участия образовательных организаций в ФЭПО

Данные о количестве вузов-участников проекта в рамках компетентностного подхода ФЭПО представлены в таблице 1.1 и на рисунке 1.1.

Таблица 1.1 – Количественные показатели участия в ФЭПО

Период проведения	Этап	Количество вузов-участников	Количество сеансов тестирования
октябрь 2016 – февраль 2017	ФЭПО-24	179	216575
март – июль 2017	ФЭПО-25	173	186056
октябрь 2017 – февраль 2018	ФЭПО-26	161	216816
март – июль 2018	ФЭПО-27	154	161116
октябрь 2018 – февраль 2019	ФЭПО-28	169	196138

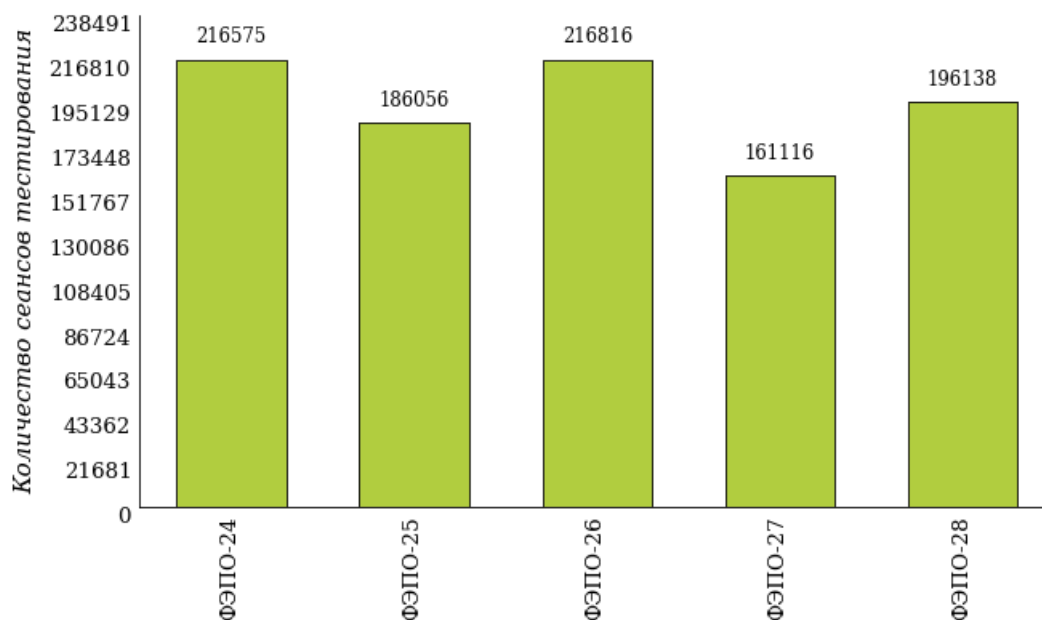


Рисунок 1.1 – Динамика сеансов тестирования студентов вузов-участников

## 1.2. Количественные показатели участия студентов вуза в ФЭПО

Количество образовательных программ и сеансов тестирования студентов вуза отражено в таблице 1.2 и на рисунке 1.2.

Таблица 1.2 – Количественные показатели участия в ФЭПО студентов вуза

Период проведения	Этап	Количество направлений подготовки	Количество сеансов тестирования
октябрь 2016 – февраль 2017	ФЭПО-24	0	0
март – июль 2017	ФЭПО-25	11	754
октябрь 2017 – февраль 2018	ФЭПО-26	0	0
март – июль 2018	ФЭПО-27	0	0
октябрь 2018 – февраль 2019	ФЭПО-28	11	539

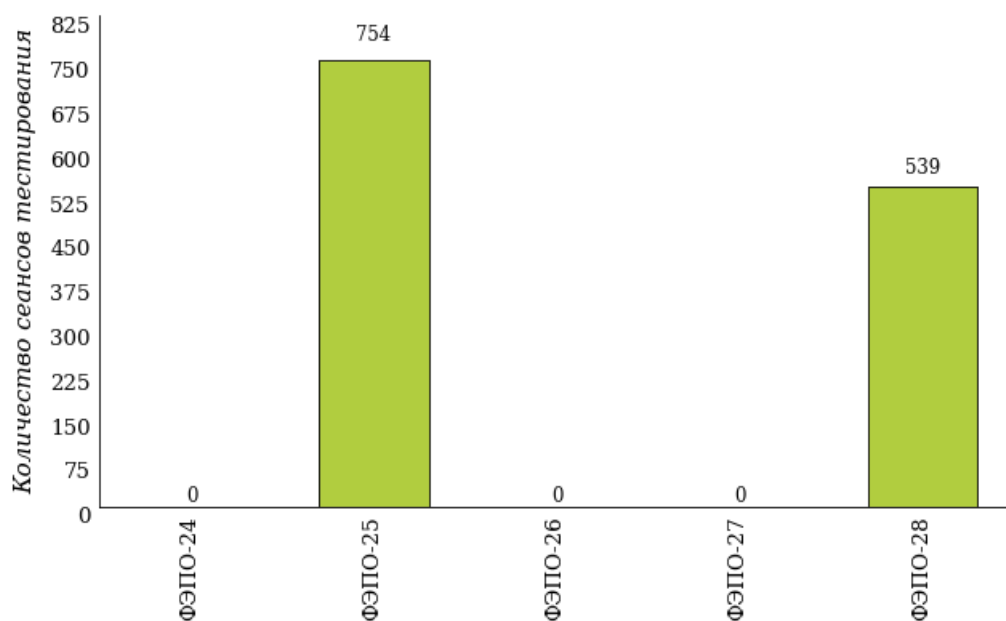


Рисунок 1.2 – Динамика сеансов тестирования студентов вуза

Количество сеансов тестирования студентов вуза по отдельным направлениям подготовки за пять этапов проекта ФЭПО отражено в таблице 1.3.

Таблица 1.3 – Количественные показатели участия в ФЭПО студентов вуза по направлениям подготовки

Шифр направления подготовки	Наименование направления подготовки	Количество сеансов тестирования				
		ФЭПО-24	ФЭПО-25	ФЭПО-26	ФЭПО-27	ФЭПО-28
37.03.01	Психология	-	30	-	-	30
38.03.02	Менеджмент	-	30	-	-	52
38.03.03	Управление персоналом	-	48	-	-	34
38.03.05	Бизнес-информатика	-	55	-	-	30
39.03.01	Социология	-	30	-	-	30
40.03.01	Юриспруденция	-	98	-	-	45
41.03.01	Зарубежное регионоведение	-	30	-	-	32
42.03.01	Реклама и связи с общественностью	-	43	-	-	42
44.03.01	Педагогическое образование	-	237	-	-	128
44.03.02	Психолого-педагогическое образование	-	49	-	-	30
45.03.02	Лингвистика	-	104	-	-	86

## 2. ФЭПО: модель оценки результатов обучения

В рамках компетентностного подхода ФЭПО используется модель оценки результатов обучения, в основу которой положена методология В. П. Беспалько об уровнях усвоения знаний и постепенном восхождении обучающихся по образовательным траекториям (рисунок 2.1).



Рисунок 2.1 – Принципы восхождения по методологии В. П. Беспалько

Выделены следующие *уровни* результатов обучения студентов.

**Первый уровень.** Результаты обучения студентов свидетельствуют об усвоении ими некоторых элементарных знаний основных вопросов по дисциплине. Допущенные ошибки и неточности показывают, что студенты не овладели необходимой системой знаний по дисциплине.

**Второй уровень.** Достигнутый уровень оценки результатов обучения показывает, что студенты обладают необходимой системой знаний и владеют некоторыми умениями по дисциплине. Студенты способны понимать и интерпретировать освоенную информацию, что является основой успешного формирования умений и навыков для решения практико-ориентированных задач.

**Третий уровень.** Студенты продемонстрировали результаты на уровне осознанного владения учебным материалом и учебными умениями, навыками и способами деятельности по дисциплине. Студенты способны анализировать, проводить сравнение и обоснование выбора методов решения заданий в практико-ориентированных ситуациях.

**Четвертый уровень.** Студенты способны использовать сведения из различных источников для успешного исследования и поиска решения в нестандартных практико-ориентированных ситуациях. Достигнутый уровень оценки результатов обучения студентов по дисциплине является основой для формирования общекультурных и профессиональных компетенций, соответствующих требованиям ФГОС.

Для студента достигнутый уровень обученности определяется по результатам выполнения всего ПИМ в соответствии с алгоритмом, приведенным в таблице 2.1.

Таблица 2.1 – Алгоритм определения достигнутого уровня обученности для студента

Объект оценки	Показатель оценки результатов обучения студента	Уровень обученности (уровень результатов обучения)
Студент	Менее 70% баллов за задания каждого из блоков 1, 2 и 3	Первый
	Не менее 70% баллов задания блока 1 и меньше 70% баллов за задания каждого из блоков 2 и 3 или Не менее 70% баллов задания блока 2 и меньше 70% баллов за задания каждого из блоков 1 и 3 или Не менее 70% баллов задания блока 3 и меньше 70% баллов за задания каждого из блоков 1 и 2	Второй
	Не менее 70% баллов за задания каждого из блоков 1 и 2 и меньше 70% баллов за задания блока 3 или Не менее 70% баллов за задания каждого из блоков 1 и 3 и меньше 70% баллов за задания блока 2 или Не менее 70% баллов за задания каждого из блоков 2 и 3 и меньше 70% баллов за задания блока 1	Третий
	Не менее 70% баллов за задания каждого из блоков 1, 2 и 3	Четвертый

Показатели и критерии оценки результатов обучения для студента и для выборки студентов направления подготовки на основе предложенной модели представлены в таблице 2.2.

Таблица 2.2 – Показатели и критерии оценки результатов обучения

Объект оценки	Показатель оценки результатов обучения	Критерий оценки результатов обучения
Студент	Достигнутый уровень результатов обучения	Уровень обученности не ниже второго
Выборка студентов направления подготовки	Процент студентов на уровне обученности не ниже второго	60% студентов на уровне обученности не ниже второго



### 3. Результаты обучения студентов в рамках ФЭПО-28

В разделе представлена информация о результатах тестирования студентов по двум показателям:

- *доля студентов по проценту набранных баллов за выполнение ПИМ* позволяет провести экспресс-оценку результатов тестирования;
- *доля студентов на уровне обученности не ниже второго* позволяет провести более глубокий анализ результатов обучения в соответствии с предложенной моделью.

#### 3.1. Результаты обучения студентов вуза и вузов-участников в целом

Результаты тестирования студентов вуза и вузов-участников в целом по показателю «Доля студентов по проценту набранных баллов за выполнение ПИМ» представлены на рисунке 3.1.

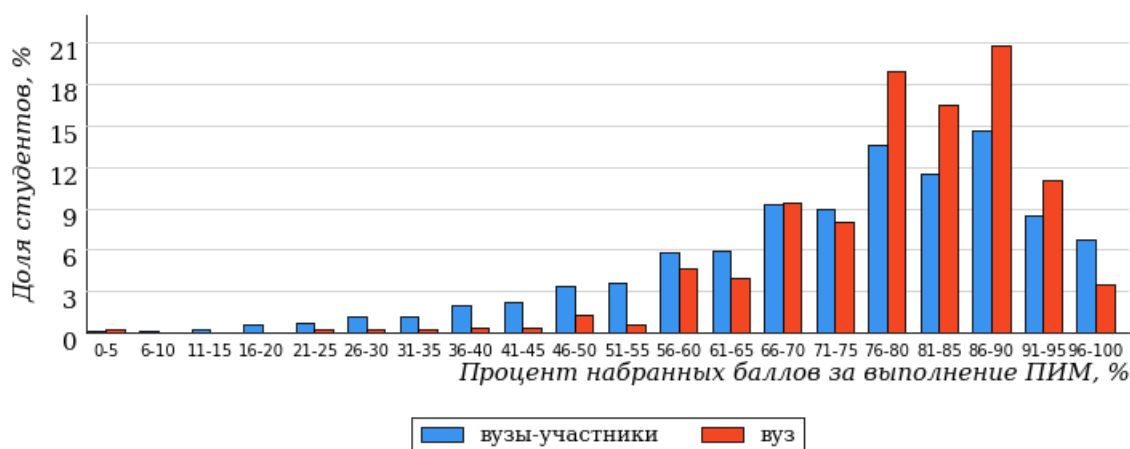


Рисунок 3.1 – Распределение результатов тестирования студентов вуза с наложением на общий результат вузов-участников

Распределение результатов тестирования студентов вуза и вузов-участников в целом по показателю «Доля студентов на уровне обученности не ниже второго» в соответствии с моделью оценки результатов обучения представлено на рисунке 3.2.

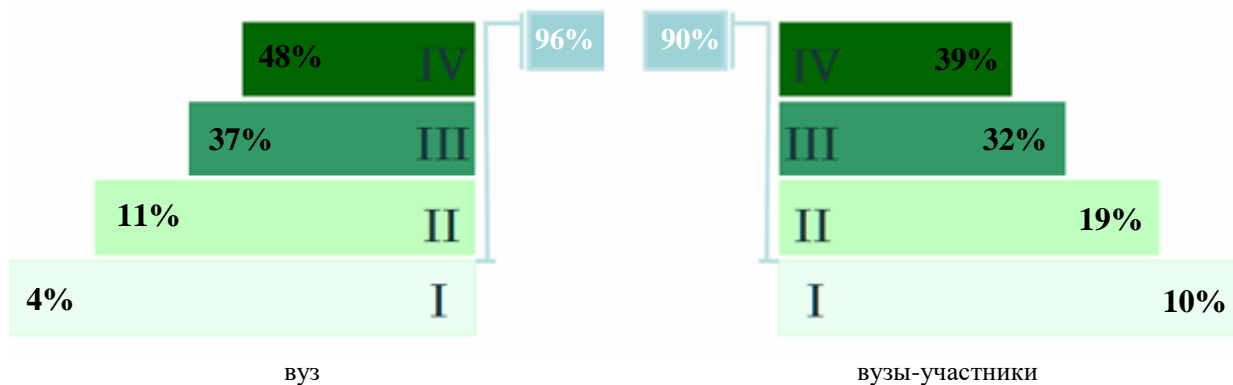


Рисунок 3.2 – Диаграмма распределения результатов тестирования студентов по уровням обученности

Как видно из рисунка 3.2, доля студентов вуза на уровне обученности не ниже второго составляет **96%** (по вузу в целом), а доля студентов вузов-участников на уровне обученности не ниже второго – **90%** (для всей совокупности вузов-участников в целом).

На диаграмме (рисунок 3.3) отмечено положение вуза на фоне вузов-участников по показателю «Доля студентов на уровне обученности не ниже второго» (в рамках ФЭПО-28).

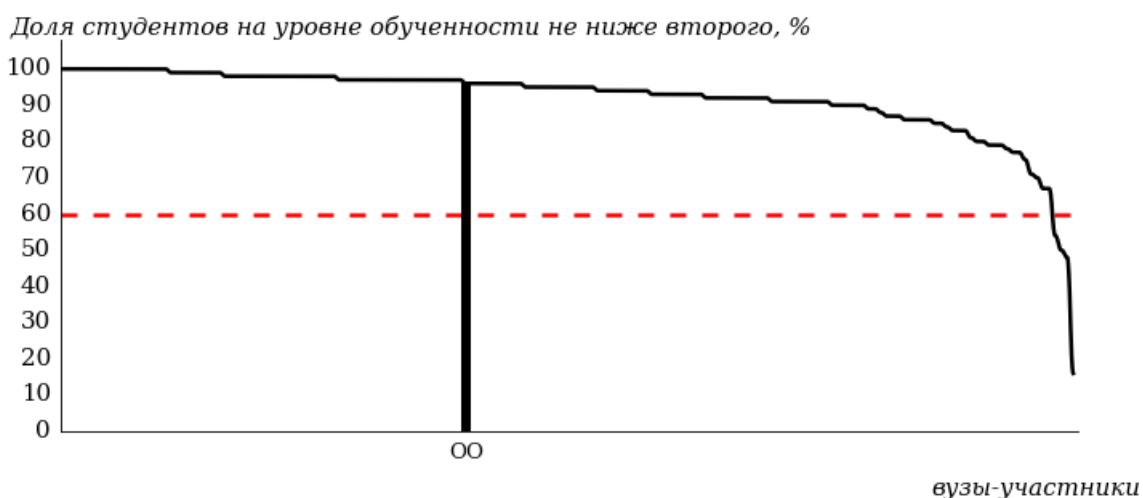


Рисунок 3.3 – Диаграмма ранжирования вузов-участников по показателю «Доля студентов на уровне обученности не ниже второго»

На рисунке 3.3 красной линией показан критерий оценки результатов обучения «60% студентов на уровне обученности не ниже второго». Темным столбиком отмечен результат по этому показателю студентов вуза.

На диаграмме (рисунок 3.4) представлено распределение студентов по уровням обученности в соответствии с процентом набранных баллов по результатам выполнения ПИМ.

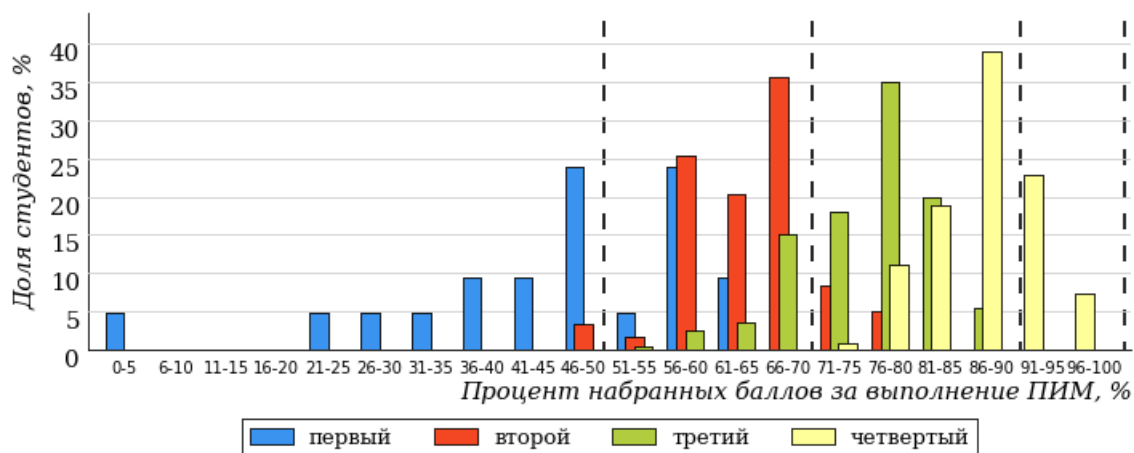


Рисунок 3.4 – Распределение результатов тестирования студентов вуза по уровням обученности в соответствии с процентом набранных баллов за выполнение ПИМ

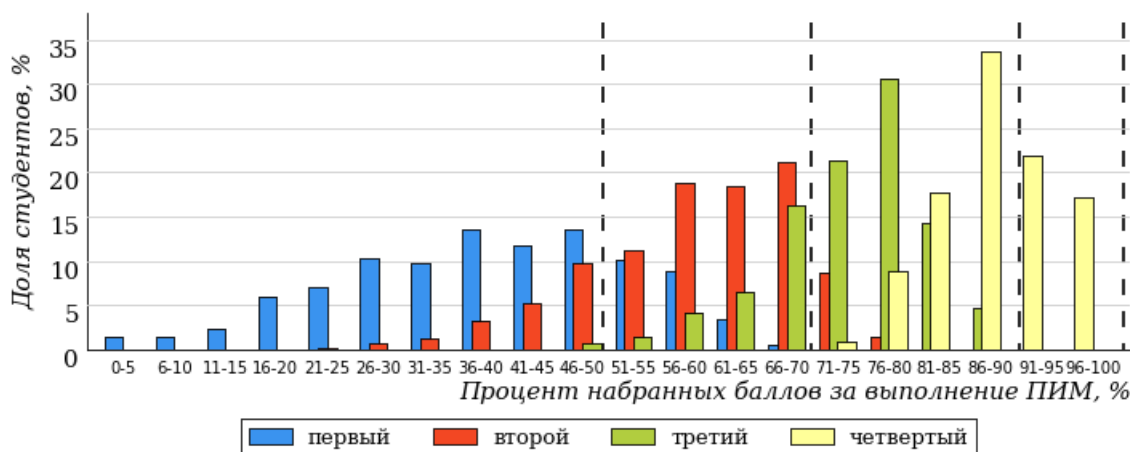


Рисунок 3.5 – Распределение результатов тестирования студентов вузов-участников по уровням обученности в соответствии с процентом набранных баллов за выполнение ПИМ

Диаграммы (рисунки 3.4 и 3.5) позволяют провести экспресс-оценку результатов тестирования студентов вуза: сопоставить набранные баллы за выполнение ПИМ с уровнем обученности, а также провести сравнение результатов тестирования студентов вуза с результатами по аналогичным показателям вузов-участников.

На оси абсцисс показан процент набранных баллов за выполнение ПИМ и выделена интервальная шкала по данному показателю: [0%; 50%), [50%; 70%), [70%; 90%), [90%; 100%]. Столбцы различного цвета указывают на долю студентов, находящихся соответственно на первом, втором, третьем и четвертом уровнях обученности.

**ПРИМЕЧАНИЕ:**

Предложенная шкала носит рекомендательный характер и может быть использована как дополнение к построению общего рейтинга результатов тестирования.

## 3.2. Результаты обучения студентов вуза и вузов-участников по направлениям подготовки

### 3.2.1. Направление подготовки 37.03.01 «Психология»

Результаты тестирования студентов вуза и вузов-участников направления подготовки «Психология» по показателю «Доля студентов по проценту набранных баллов за выполнение ПИМ» представлены на рисунке 3.6.

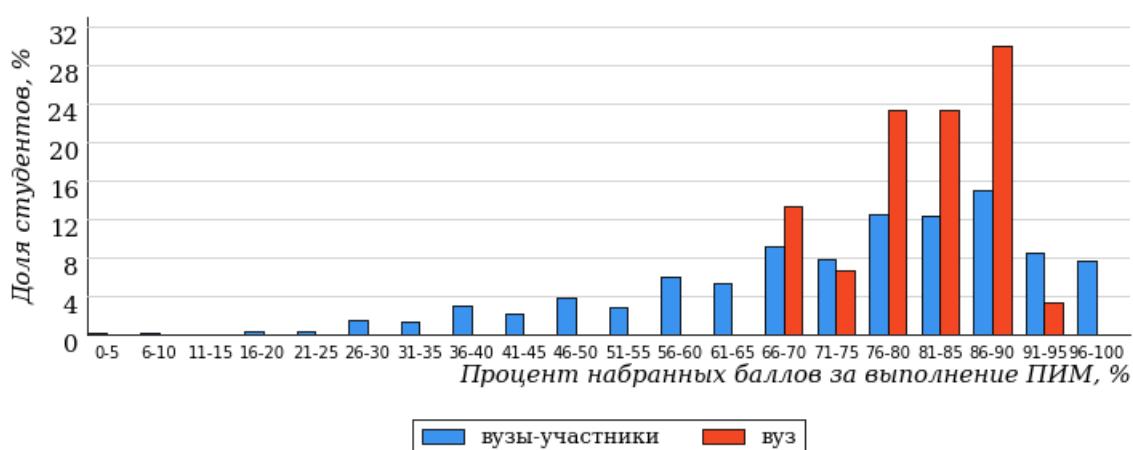


Рисунок 3.6 – Распределение результатов тестирования студентов вуза с наложением на общий результат вузов-участников

Распределение результатов тестирования студентов вуза и вузов-участников по показателю «Доля студентов на уровне обученности не ниже второго» в соответствии с моделью оценки результатов обучения представлено на рисунке 3.7.

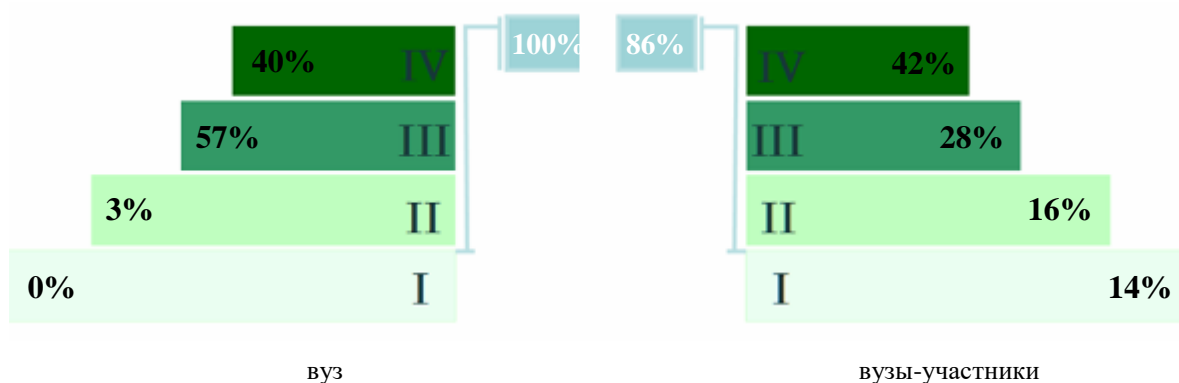


Рисунок 3.7 – Диаграмма распределения результатов тестирования студентов

Как видно из рисунка 3.7, доля студентов вуза направления подготовки «Психология» на уровне обученности не ниже второго, составляет **100%**, а доля студентов данного направления подготовки вузов-участников – **86%**.

На диаграмме (рисунок 3.8) темным столбиком отмечен результат по показателю «Доля студентов на уровне обученности не ниже второго» для направления подготовки «Психология» вуза на фоне вузов-участников, реализующих данное направление подготовки (в рамках ФЭПО-28).

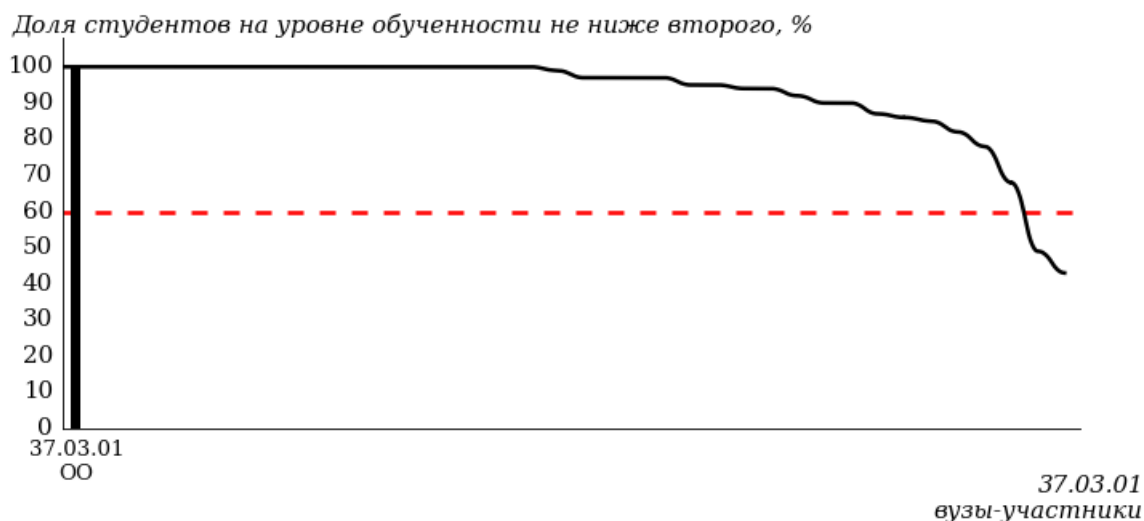


Рисунок 3.8 – Диаграмма ранжирования вузов-участников по показателю «Доля студентов на уровне обученности не ниже второго»

**ПРИМЕЧАНИЕ:**

Фон вузов-участников не приводится, если их количество по данному направлению подготовки не превышает 5.

На рисунке 3.8 красной линией показан критерий оценки результатов обучения «60% студентов на уровне обученности не ниже второго».

На диаграмме (рисунок 3.9) представлено распределение студентов вуза направления подготовки «Психология» по уровням обученности в соответствии с процентом набранных баллов по результатам выполнения ПИМ.

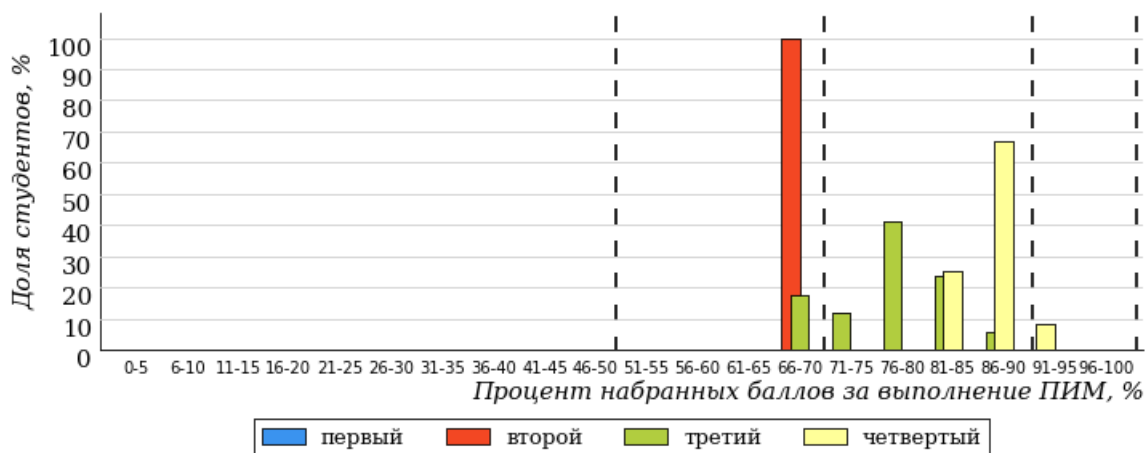


Рисунок 3.9 – Распределение результатов тестирования студентов вуза по уровням обученности в соответствии с процентом набранных баллов за выполнение ПИМ

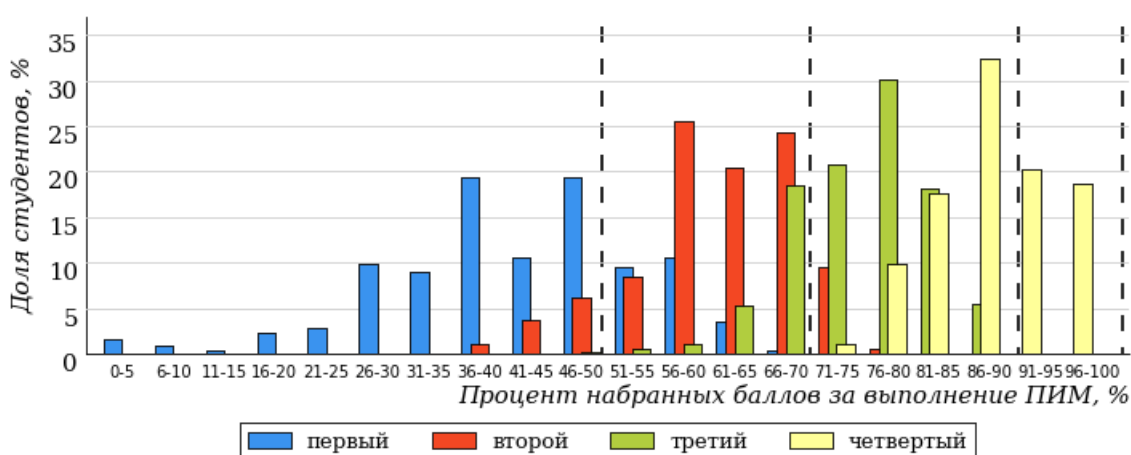


Рисунок 3.10 – Распределение результатов тестирования студентов вузов-участников по уровням обученности в соответствии с процентом набранных баллов за выполнение ПИМ

Диаграммы (рисунки 3.9 и 3.10) позволяют провести экспресс-оценку результатов тестирования студентов направления подготовки вуза: сопоставить набранные баллы за выполнение ПИМ с уровнем обученности, а также провести сравнение результатов тестирования студентов вуза по направлению подготовки «Психология» с результатами по данным показателям этого же направления подготовки вузов-участников.

На оси абсцисс показан процент набранных баллов за выполнение ПИМ и выделена интервальная шкала по данному показателю: [0%; 50%), [50%; 70%), [70%; 90%), [90%; 100%]. Столбцы различного цвета указывают на долю студентов, находящихся соответственно на первом, втором, третьем и четвертом уровнях обученности.

**ПРИМЕЧАНИЕ:**

Предложенная шкала носит рекомендательный характер и может быть использована как дополнение к построению общего рейтинга результатов тестирования.

### 3.2.2. Направление подготовки 38.03.02 «Менеджмент»

Результаты тестирования студентов вуза и вузов-участников направления подготовки «Менеджмент» по показателю «Доля студентов по проценту набранных баллов за выполнение ПИМ» представлены на рисунке 3.11.

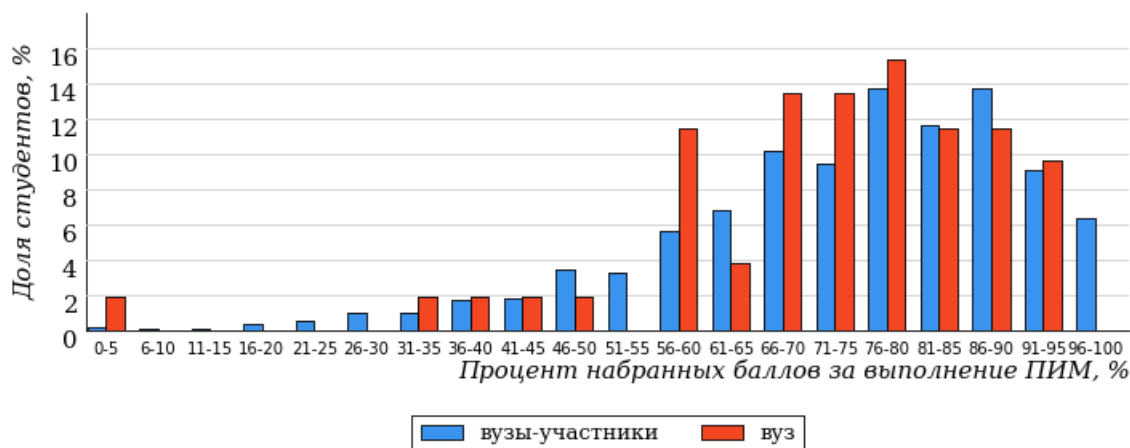


Рисунок 3.11 – Распределение результатов тестирования студентов вуза с наложением на общий результат вузов-участников

Распределение результатов тестирования студентов вуза и вузов-участников по показателю «Доля студентов на уровне обученности не ниже второго» в соответствии с моделью оценки результатов обучения представлено на рисунке 3.12.

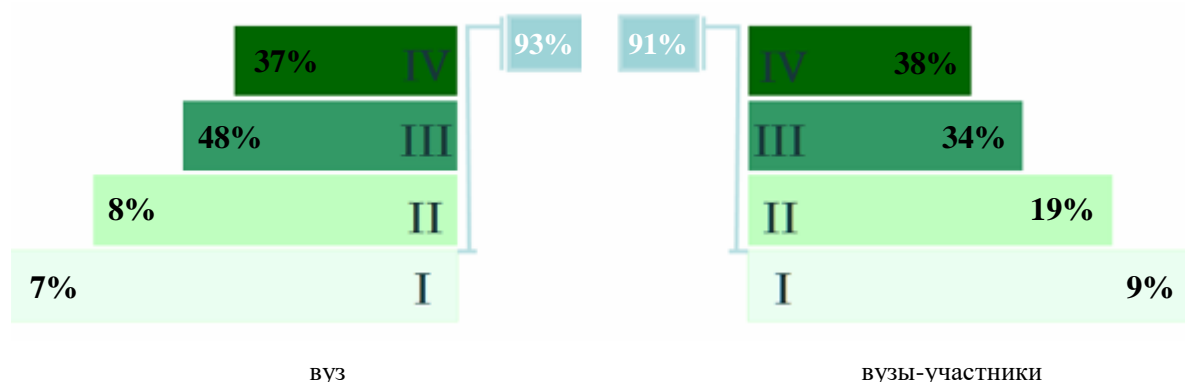


Рисунок 3.12 – Диаграмма распределения результатов тестирования студентов

Как видно из рисунка 3.12, доля студентов вуза направления подготовки «Менеджмент» на уровне обученности не ниже второго, составляет **93%**, а доля студентов данного направления подготовки вузов-участников – **91%**.

На диаграмме (рисунок 3.13) темным столбиком отмечен результат по показателю «Доля студентов на уровне обученности не ниже второго» для направления подготовки «Менеджмент» вуза на фоне вузов-участников, реализующих данное направление подготовки (в рамках ФЭПО-28).

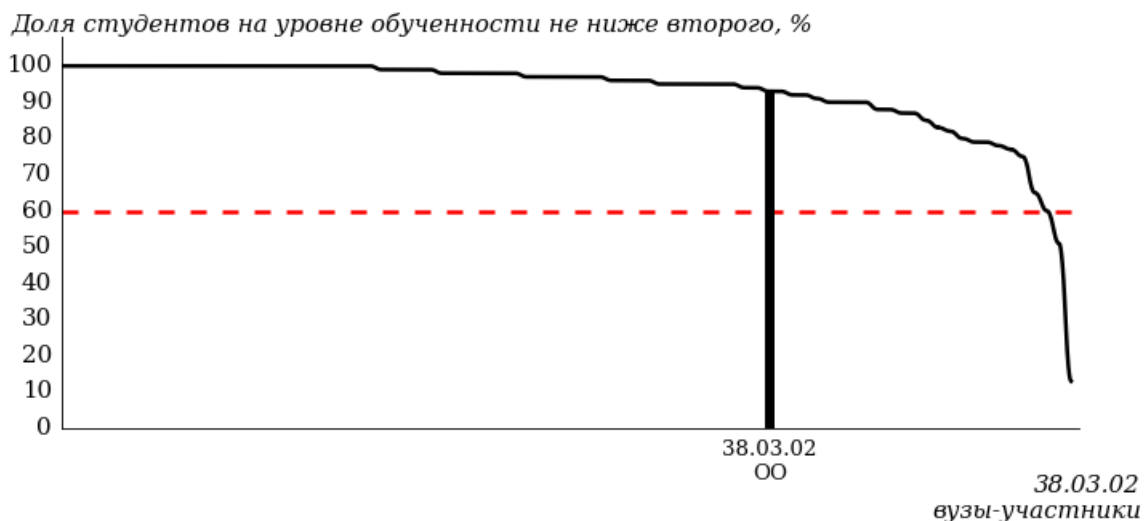


Рисунок 3.13 – Диаграмма ранжирования вузов-участников по показателю «Доля студентов на уровне обученности не ниже второго»

**ПРИМЕЧАНИЕ:**

Фон вузов-участников не приводится, если их количество по данному направлению подготовки не превышает 5.

На рисунке 3.13 красной линией показан критерий оценки результатов обучения «60% студентов на уровне обученности не ниже второго».

На диаграмме (рисунок 3.14) представлено распределение студентов вуза направления подготовки «Менеджмент» по уровням обученности в соответствии с процентом набранных баллов по результатам выполнения ПИМ.



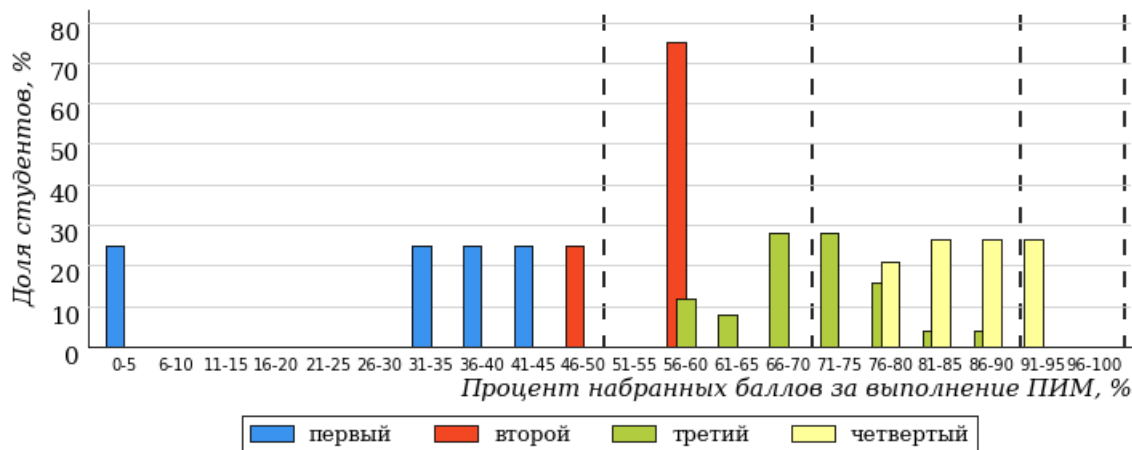


Рисунок 3.14 – Распределение результатов тестирования студентов вуза по уровням обученности в соответствии с процентом набранных баллов за выполнение ПИМ

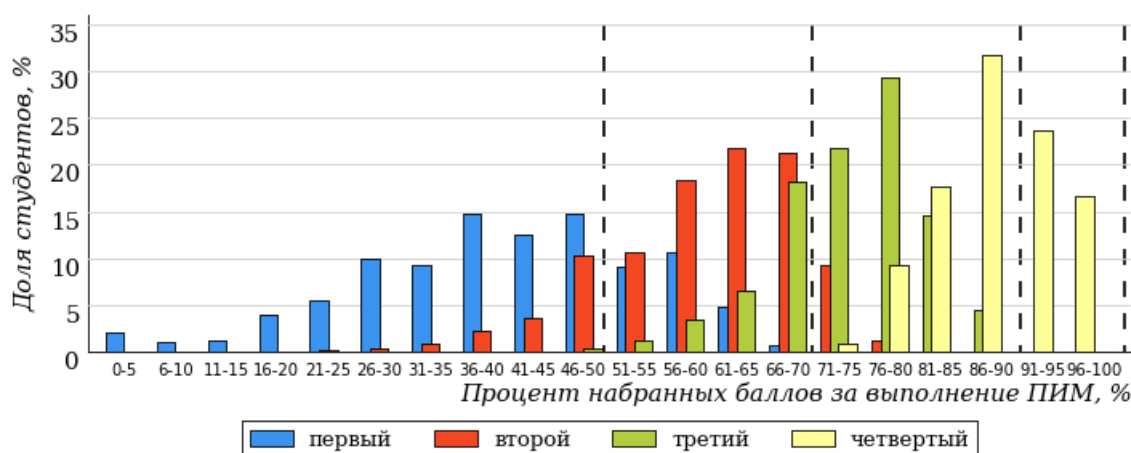


Рисунок 3.15 – Распределение результатов тестирования студентов вузов-участников по уровням обученности в соответствии с процентом набранных баллов за выполнение ПИМ

Диаграммы (рисунки 3.14 и 3.15) позволяют провести экспресс-оценку результатов тестирования студентов направления подготовки вуза: сопоставить набранные баллы за выполнение ПИМ с уровнем обученности, а также провести сравнение результатов тестирования студентов вуза по направлению подготовки «Менеджмент» с результатами по данным показателям этого же направления подготовки вузов-участников.

На оси абсцисс показан процент набранных баллов за выполнение ПИМ и выделена интервальная шкала по данному показателю: [0%; 50%), [50%; 70%), [70%; 90%), [90%; 100%]. Столбцы различного цвета указывают на долю студентов, находящихся соответственно на первом, втором, третьем и четвертом уровнях обученности.

**ПРИМЕЧАНИЕ:**

Предложенная шкала носит рекомендательный характер и может быть использована как дополнение к построению общего рейтинга результатов тестирования.

### 3.2.3. Направление подготовки 38.03.03 «Управление персоналом»

Результаты тестирования студентов вуза и вузов-участников направления подготовки «Управление персоналом» по показателю «Доля студентов по проценту набранных баллов за выполнение ПИМ» представлены на рисунке 3.16.

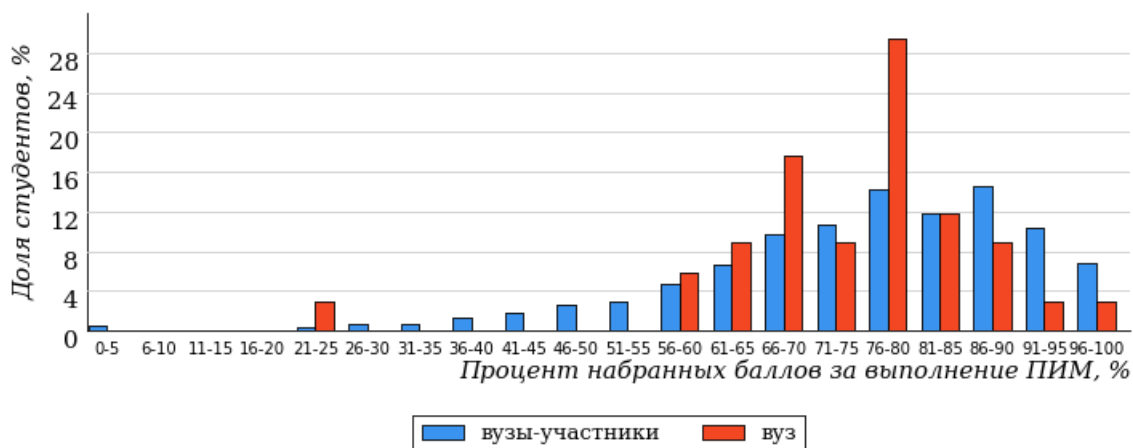


Рисунок 3.16 – Распределение результатов тестирования студентов вуза с наложением на общий результат вузов-участников

Распределение результатов тестирования студентов вуза и вузов-участников по показателю «Доля студентов на уровне обученности не ниже второго» в соответствии с моделью оценки результатов обучения представлено на рисунке 3.17.

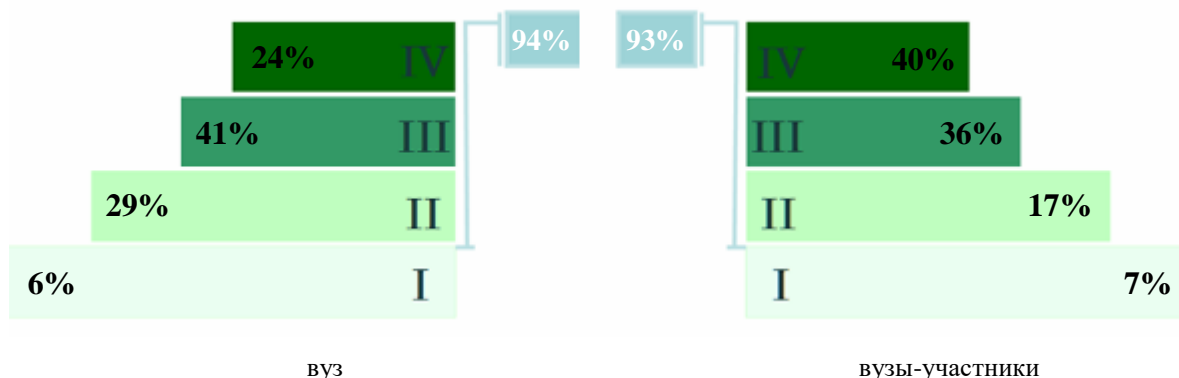


Рисунок 3.17 – Диаграмма распределения результатов тестирования студентов

Как видно из рисунка 3.17, доля студентов вуза направления подготовки «Управление персоналом» на уровне обученности не ниже второго,

составляет **94%**, а доля студентов данного направления подготовки вузов-участников – **93%**.

На диаграмме (рисунок 3.18) темным столбиком отмечен результат по показателю «Доля студентов на уровне обученности не ниже второго» для направления подготовки «Управление персоналом» вуза на фоне вузов-участников, реализующих данное направление подготовки (в рамках ФЭПО-28).

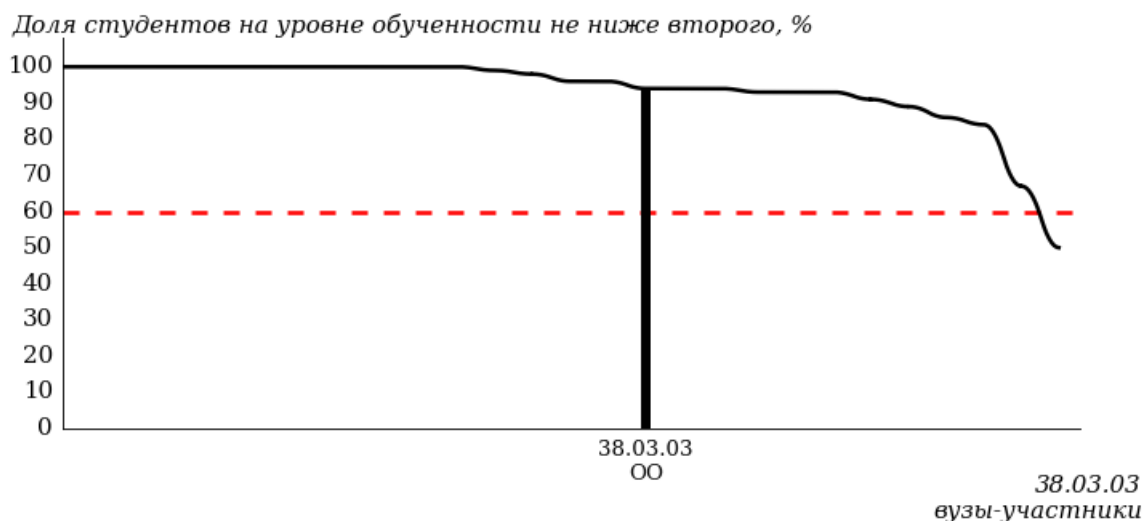


Рисунок 3.18 – Диаграмма ранжирования вузов-участников по показателю «Доля студентов на уровне обученности не ниже второго»

**ПРИМЕЧАНИЕ:**

Фон вузов-участников не приводится, если их количество по данному направлению подготовки не превышает 5.

На рисунке 3.18 красной линией показан критерий оценки результатов обучения «60% студентов на уровне обученности не ниже второго».

На диаграмме (рисунок 3.19) представлено распределение студентов вуза направления подготовки «Управление персоналом» по уровням обученности в соответствии с процентом набранных баллов по результатам выполнения ПИМ.

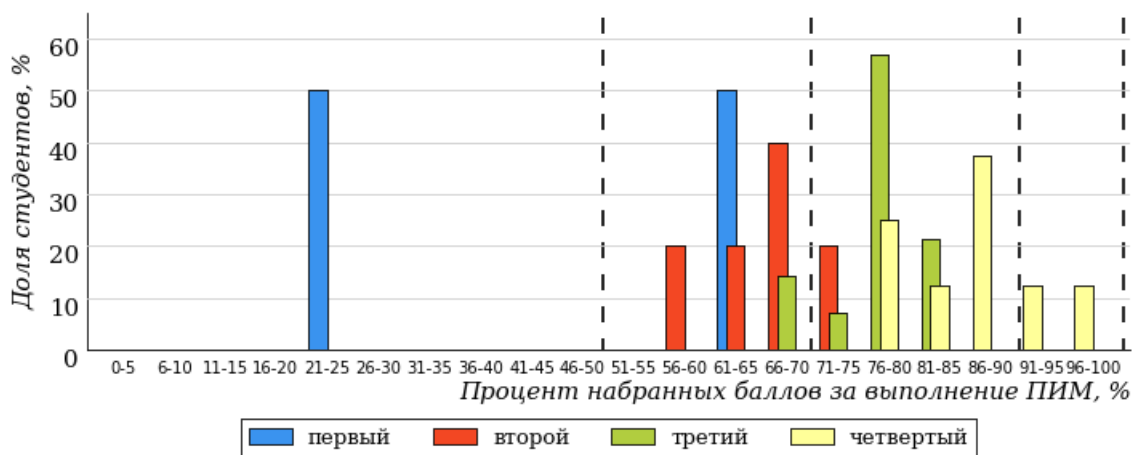


Рисунок 3.19 – Распределение результатов тестирования студентов вуза по уровням обученности в соответствии с процентом набранных баллов за выполнение ПИМ

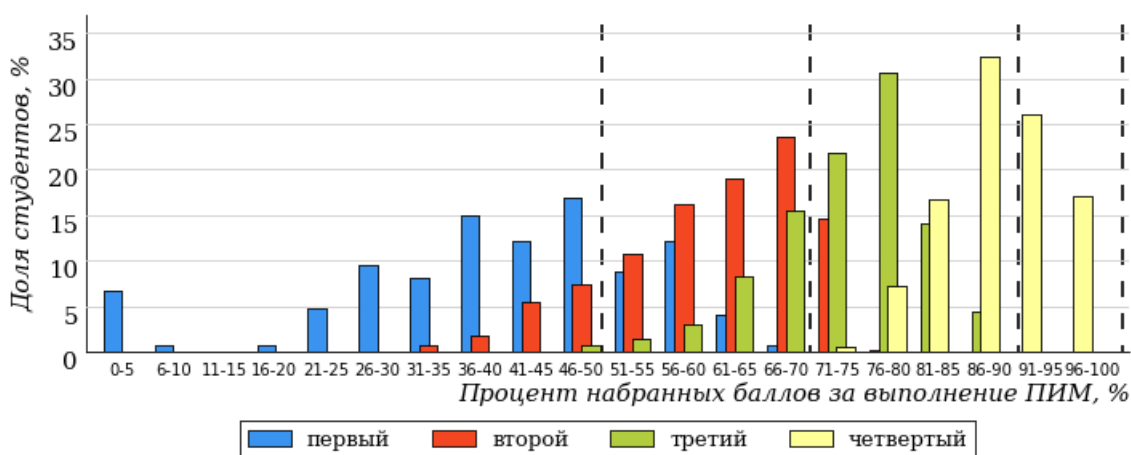


Рисунок 3.20 – Распределение результатов тестирования студентов вузов-участников по уровням обученности в соответствии с процентом набранных баллов за выполнение ПИМ

Диаграммы (рисунки 3.19 и 3.20) позволяют провести экспресс-оценку результатов тестирования студентов направления подготовки вуза: сопоставить набранные баллы за выполнение ПИМ с уровнем обученности, а также провести сравнение результатов тестирования студентов вуза по направлению подготовки «Управление персоналом» с результатами по данным показателям этого же направления подготовки вузов-участников.

На оси абсцисс показан процент набранных баллов за выполнение ПИМ и выделена интервальная шкала по данному показателю: [0%; 50%), [50%; 70%), [70%; 90%), [90%; 100%]. Столбцы различного цвета указывают на долю студентов, находящихся соответственно на первом, втором, третьем и четвертом уровнях обученности.

**ПРИМЕЧАНИЕ:**

Предложенная шкала носит рекомендательный характер и может быть использована как дополнение к построению общего рейтинга результатов тестирования.

### 3.2.4. Направление подготовки 38.03.05 «Бизнес-информатика»

Результаты тестирования студентов вуза и вузов-участников направления подготовки «Бизнес-информатика» по показателю «Доля студентов по проценту набранных баллов за выполнение ПИМ» представлены на рисунке 3.21.

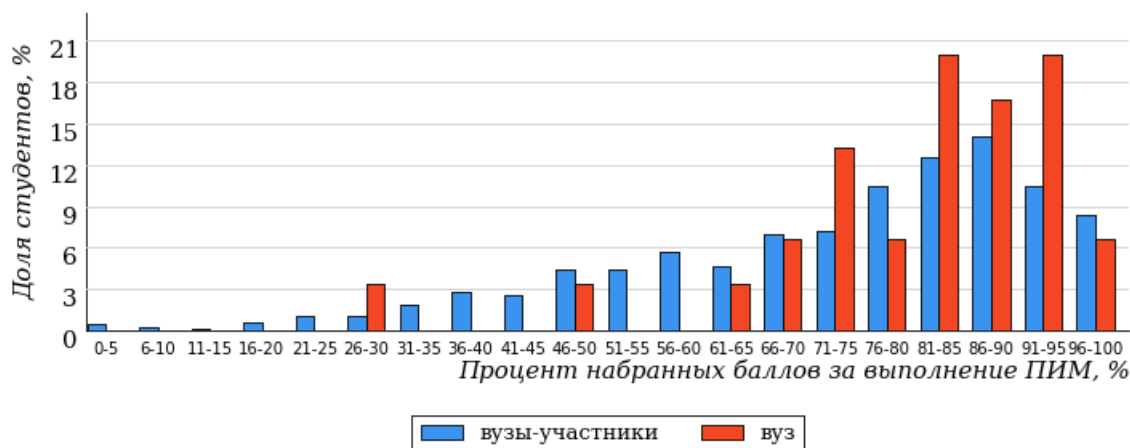


Рисунок 3.21 – Распределение результатов тестирования студентов вуза с наложением на общий результат вузов-участников

Распределение результатов тестирования студентов вуза и вузов-участников по показателю «Доля студентов на уровне обученности не ниже второго» в соответствии с моделью оценки результатов обучения представлено на рисунке 3.22.

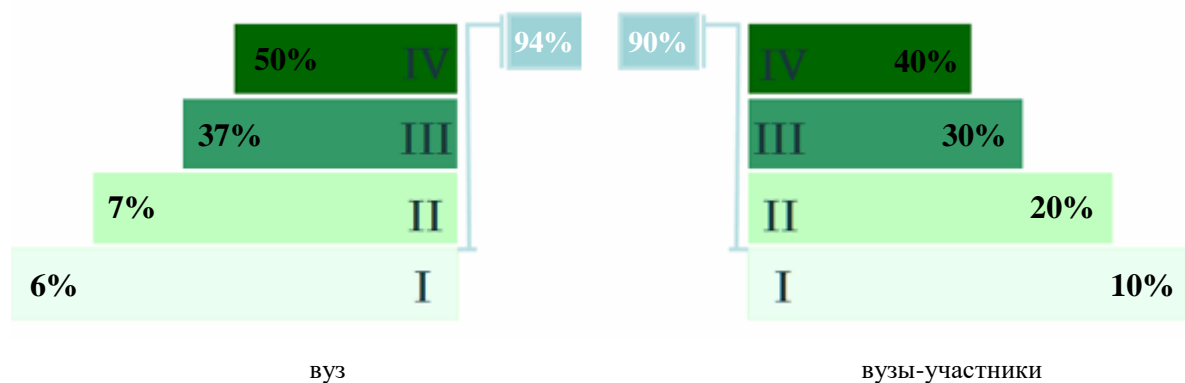


Рисунок 3.22 – Диаграмма распределения результатов тестирования студентов

Как видно из рисунка 3.22, доля студентов вуза направления подготовки «Бизнес-информатика» на уровне обученности не ниже второго, составляет

94%, а доля студентов данного направления подготовки вузов-участников – 90%.

На диаграмме (рисунок 3.23) темным столбиком отмечен результат по показателю «Доля студентов на уровне обученности не ниже второго» для направления подготовки «Бизнес-информатика» вуза на фоне вузов-участников, реализующих данное направление подготовки (в рамках ФЭПО-28).

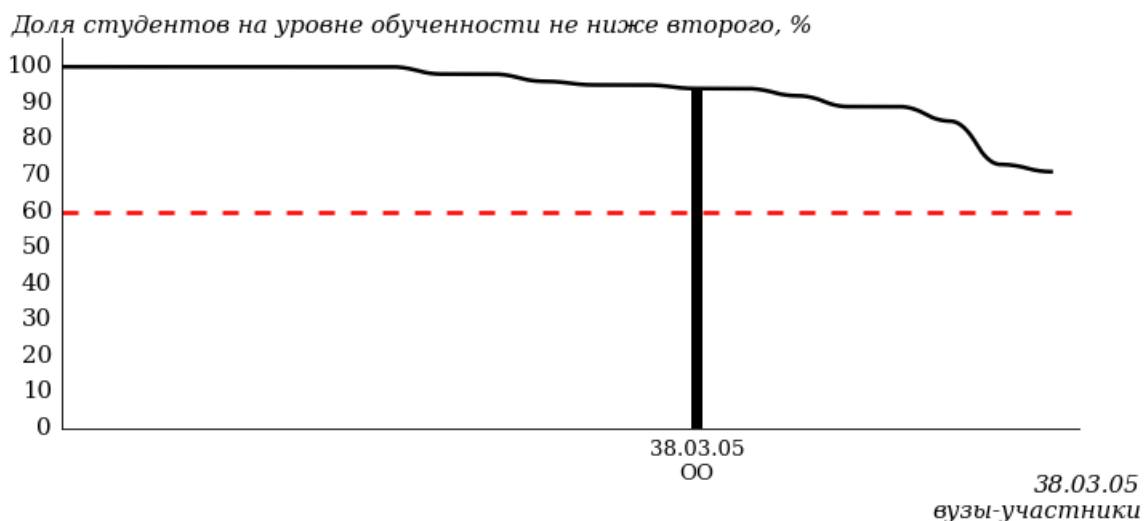


Рисунок 3.23 – Диаграмма ранжирования вузов-участников по показателю «Доля студентов на уровне обученности не ниже второго»

**ПРИМЕЧАНИЕ:**

Фон вузов-участников не приводится, если их количество по данному направлению подготовки не превышает 5.

На рисунке 3.23 красной линией показан критерий оценки результатов обучения «60% студентов на уровне обученности не ниже второго».

На диаграмме (рисунок 3.24) представлено распределение студентов вуза направления подготовки «Бизнес-информатика» по уровням обученности в соответствии с процентом набранных баллов по результатам выполнения ПИМ.

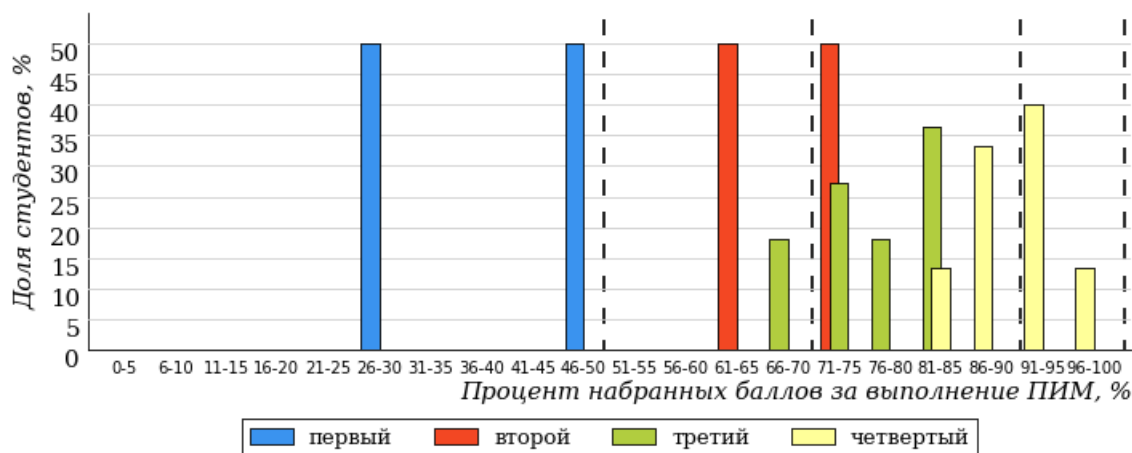


Рисунок 3.24 – Распределение результатов тестирования студентов вуза по уровням обученности в соответствии с процентом набранных баллов за выполнение ПИМ

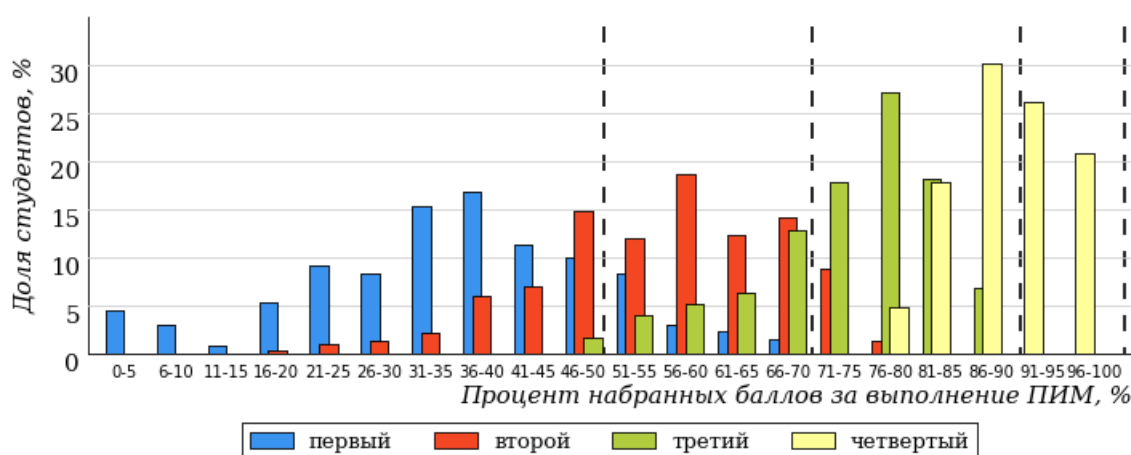


Рисунок 3.25 – Распределение результатов тестирования студентов вузов-участников по уровням обученности в соответствии с процентом набранных баллов за выполнение ПИМ

Диаграммы (рисунки 3.24 и 3.25) позволяют провести экспресс-оценку результатов тестирования студентов направления подготовки вуза: сопоставить набранные баллы за выполнение ПИМ с уровнем обученности, а также провести сравнение результатов тестирования студентов вуза по направлению подготовки «Бизнес-информатика» с результатами по данным показателям этого же направления подготовки вузов-участников.

На оси абсцисс показан процент набранных баллов за выполнение ПИМ и выделена интервальная шкала по данному показателю: [0%; 50%), [50%; 70%), [70%; 90%), [90%; 100%]. Столбцы различного цвета указывают на долю студентов, находящихся соответственно на первом, втором, третьем и четвертом уровнях обученности.

**ПРИМЕЧАНИЕ:**

Предложенная шкала носит рекомендательный характер и может быть использована как дополнение к построению общего рейтинга результатов тестирования.

### 3.2.5. Направление подготовки 39.03.01 «Социология»

Результаты тестирования студентов вуза и вузов-участников направления подготовки «Социология» по показателю «Доля студентов по проценту набранных баллов за выполнение ПИМ» представлены на рисунке 3.26.

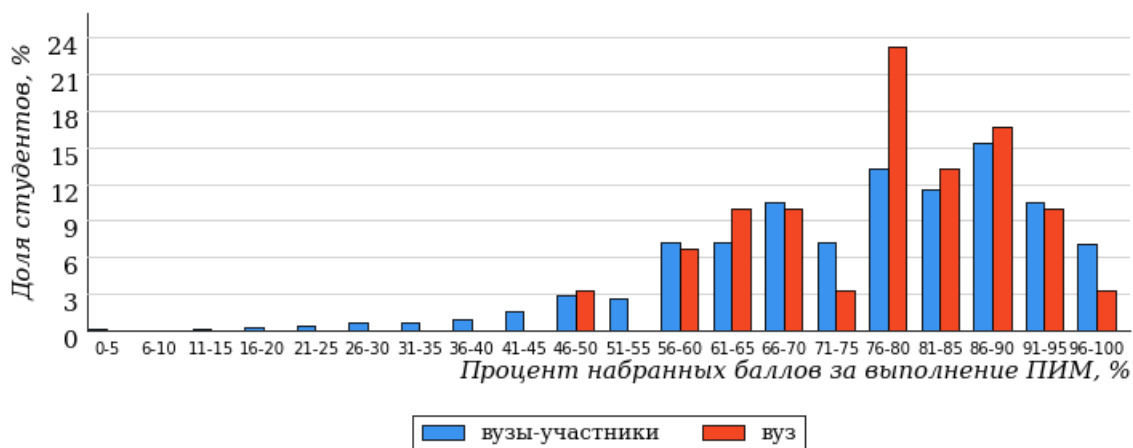


Рисунок 3.26 – Распределение результатов тестирования студентов вуза с наложением на общий результат вузов-участников

Распределение результатов тестирования студентов вуза и вузов-участников по показателю «Доля студентов на уровне обученности не ниже второго» в соответствии с моделью оценки результатов обучения представлено на рисунке 3.27.

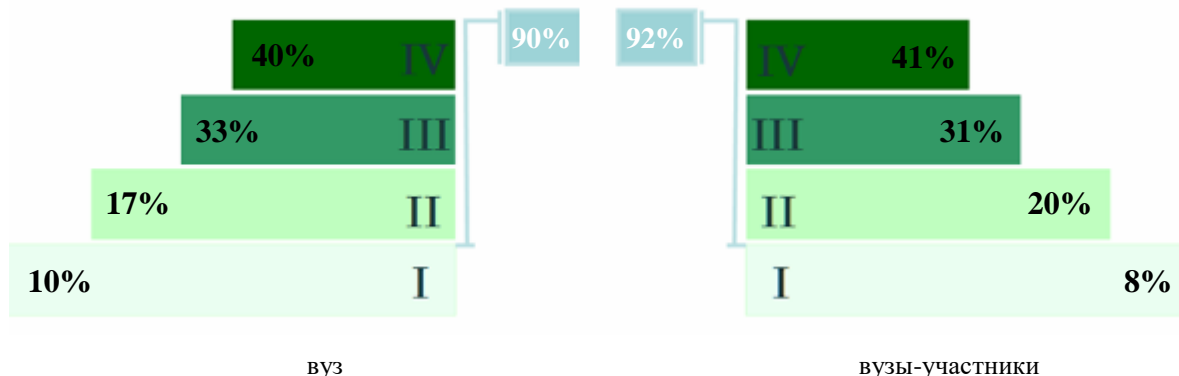


Рисунок 3.27 – Диаграмма распределения результатов тестирования студентов

Как видно из рисунка 3.27, доля студентов вуза направления подготовки «Социология» на уровне обученности не ниже второго, составляет **90%**, а доля студентов данного направления подготовки вузов-участников – **92%**.



На диаграмме (рисунок 3.28) темным столбиком отмечен результат по показателю «Доля студентов на уровне обученности не ниже второго» для направления подготовки «Социология» вуза на фоне вузов-участников, реализующих данное направление подготовки (в рамках ФЭПО-28).

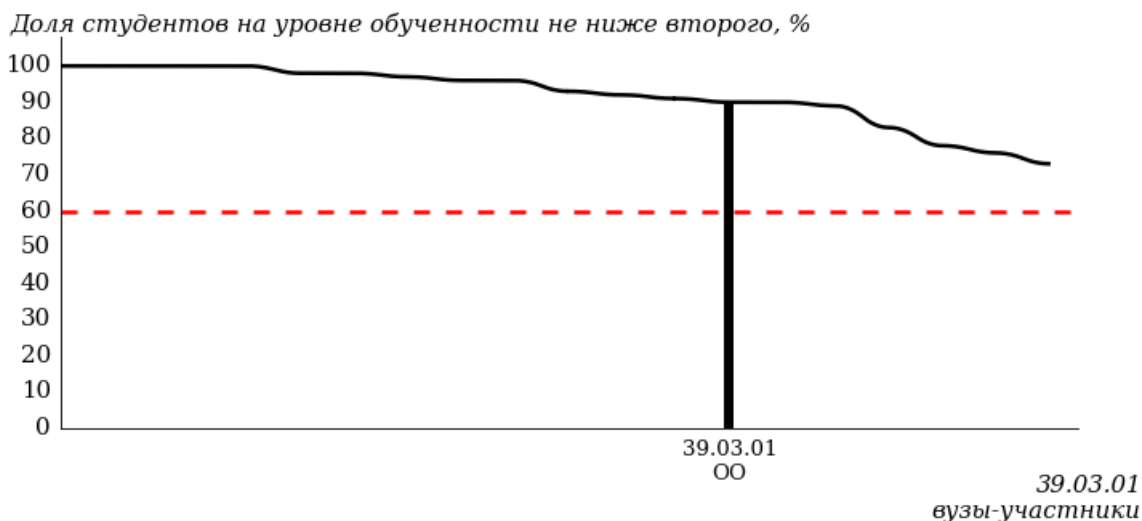


Рисунок 3.28 – Диаграмма ранжирования вузов-участников по показателю «Доля студентов на уровне обученности не ниже второго»

**ПРИМЕЧАНИЕ:**

Фон вузов-участников не приводится, если их количество по данному направлению подготовки не превышает 5.

На рисунке 3.28 красной линией показан критерий оценки результатов обучения «60% студентов на уровне обученности не ниже второго».

На диаграмме (рисунок 3.29) представлено распределение студентов вуза направления подготовки «Социология» по уровням обученности в соответствии с процентом набранных баллов по результатам выполнения ПИМ.

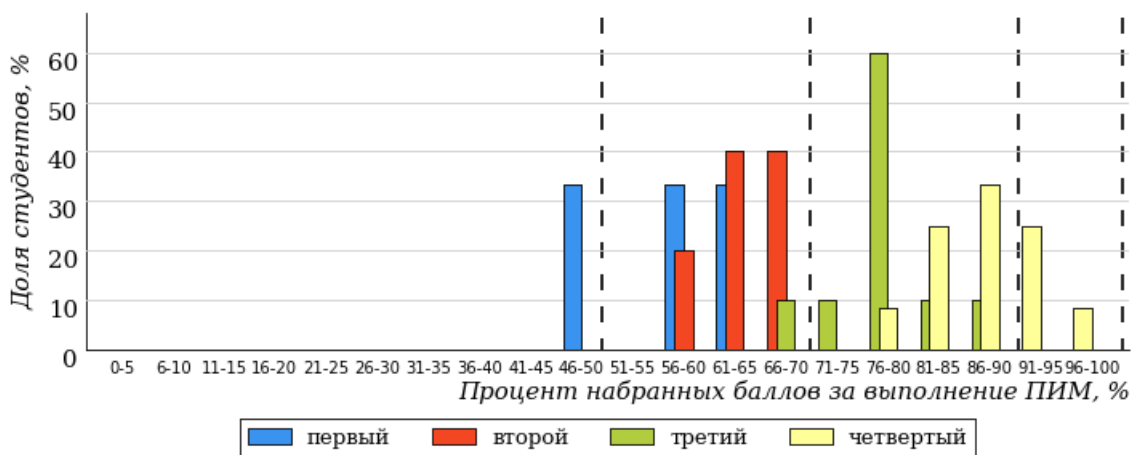


Рисунок 3.29 – Распределение результатов тестирования студентов вуза по уровням обученности в соответствии с процентом набранных баллов за выполнение ПИМ

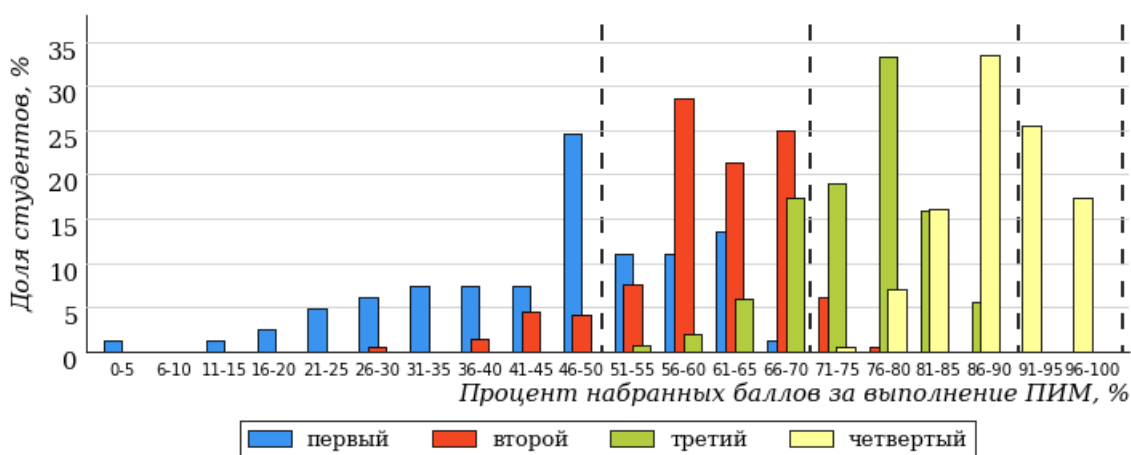


Рисунок 3.30 – Распределение результатов тестирования студентов вузов-участников по уровням обученности в соответствии с процентом набранных баллов за выполнение ПИМ

Диаграммы (рисунки 3.29 и 3.30) позволяют провести экспресс-оценку результатов тестирования студентов направления подготовки вуза: сопоставить набранные баллы за выполнение ПИМ с уровнем обученности, а также провести сравнение результатов тестирования студентов вуза по направлению подготовки «Социология» с результатами по данным показателям этого же направления подготовки вузов-участников.

На оси абсцисс показан процент набранных баллов за выполнение ПИМ и выделена интервальная шкала по данному показателю: [0%; 50%), [50%; 70%), [70%; 90%), [90%; 100%]. Столбцы различного цвета указывают на долю студентов, находящихся соответственно на первом, втором, третьем и четвертом уровнях обученности.

**ПРИМЕЧАНИЕ:**

Предложенная шкала носит рекомендательный характер и может быть использована как дополнение к построению общего рейтинга результатов тестирования.

### 3.2.6. Направление подготовки 40.03.01 «Юриспруденция»

Результаты тестирования студентов вуза и вузов-участников направления подготовки «Юриспруденция» по показателю «Доля студентов по проценту набранных баллов за выполнение ПИМ» представлены на рисунке 3.31.

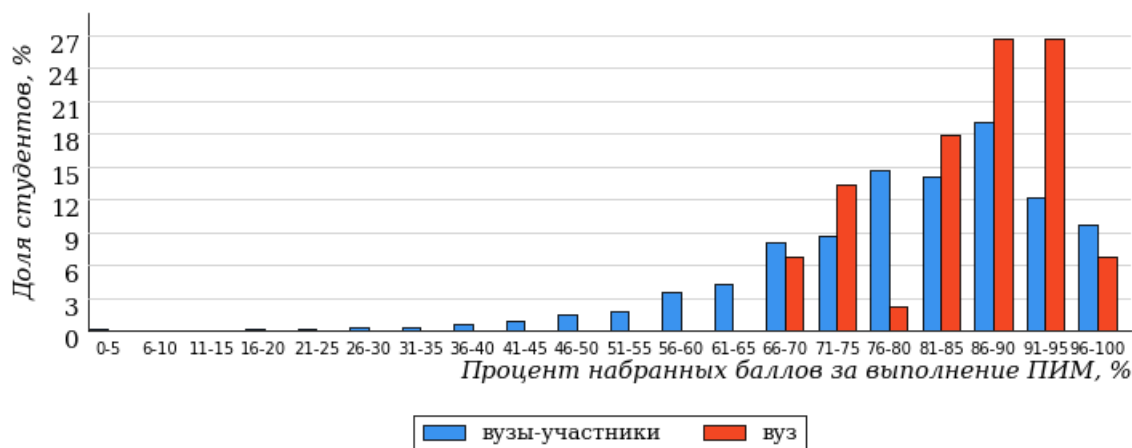


Рисунок 3.31 – Распределение результатов тестирования студентов вуза с наложением на общий результат вузов-участников

Распределение результатов тестирования студентов вуза и вузов-участников по показателю «Доля студентов на уровне обученности не ниже второго» в соответствии с моделью оценки результатов обучения представлено на рисунке 3.32.

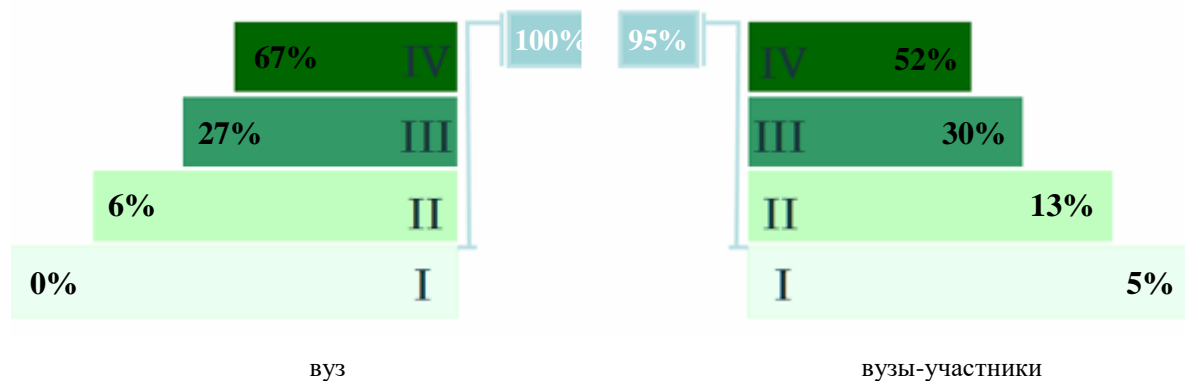


Рисунок 3.32 – Диаграмма распределения результатов тестирования студентов

Как видно из рисунка 3.32, доля студентов вуза направления подготовки «Юриспруденция» на уровне обученности не ниже второго, составляет

**100%**, а доля студентов данного направления подготовки вузов-участников – **95%**.

На диаграмме (рисунок 3.33) темным столбиком отмечен результат по показателю «Доля студентов на уровне обученности не ниже второго» для направления подготовки «Юриспруденция» вуза на фоне вузов-участников, реализующих данное направление подготовки (в рамках ФЭПО-28).

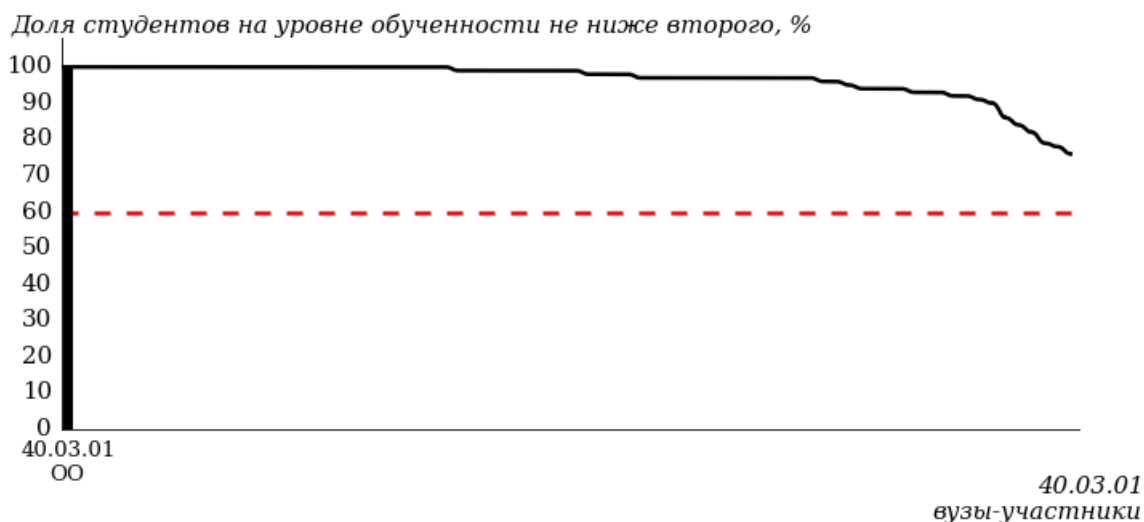


Рисунок 3.33 – Диаграмма ранжирования вузов-участников по показателю «Доля студентов на уровне обученности не ниже второго»

**ПРИМЕЧАНИЕ:**

Фон вузов-участников не приводится, если их количество по данному направлению подготовки не превышает 5.

На рисунке 3.33 красной линией показан критерий оценки результатов обучения «60% студентов на уровне обученности не ниже второго».

На диаграмме (рисунок 3.34) представлено распределение студентов вуза направления подготовки «Юриспруденция» по уровням обученности в соответствии с процентом набранных баллов по результатам выполнения ПИМ.

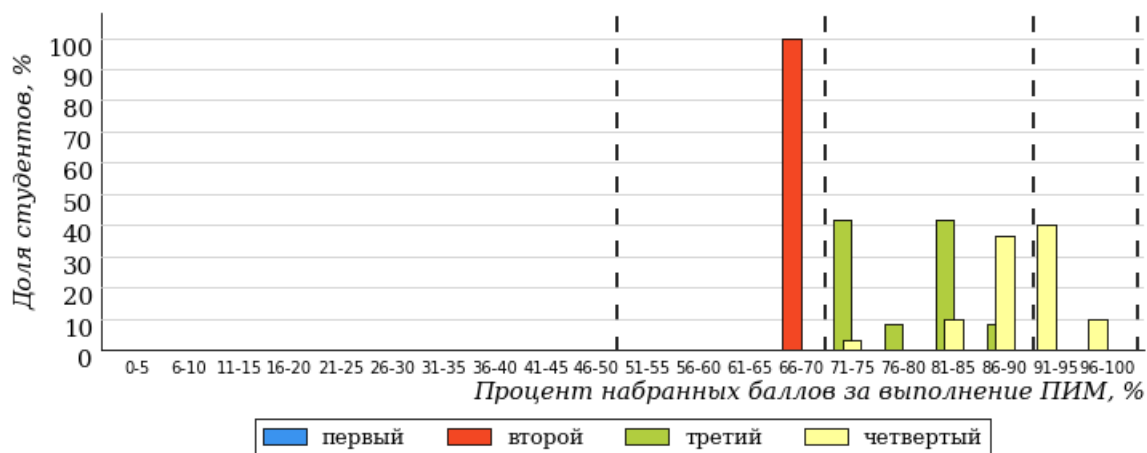


Рисунок 3.34 – Распределение результатов тестирования студентов вуза по уровням обученности в соответствии с процентом набранных баллов за выполнение ПИМ

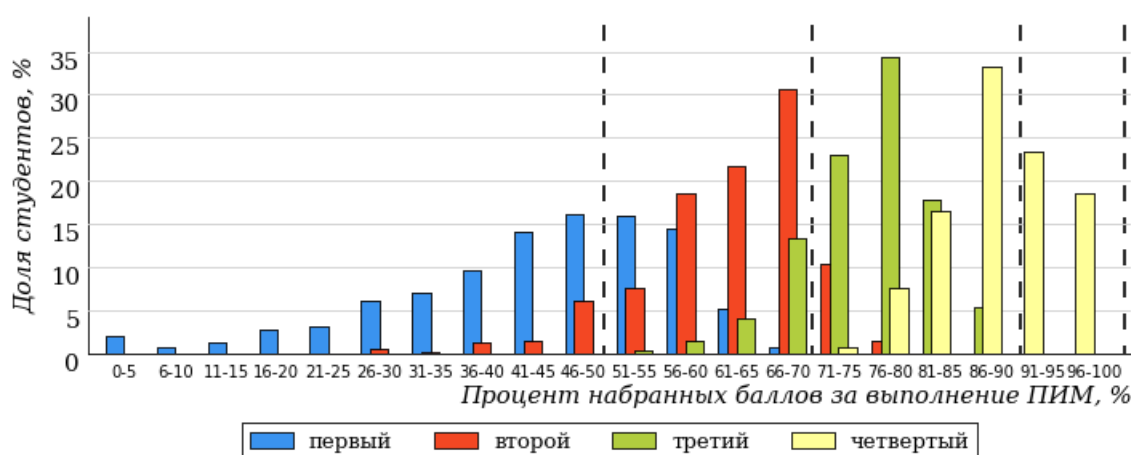


Рисунок 3.35 – Распределение результатов тестирования студентов вузов-участников по уровням обученности в соответствии с процентом набранных баллов за выполнение ПИМ

Диаграммы (рисунки 3.34 и 3.35) позволяют провести экспресс-оценку результатов тестирования студентов направления подготовки вуза: сопоставить набранные баллы за выполнение ПИМ с уровнем обученности, а также провести сравнение результатов тестирования студентов вуза по направлению подготовки «Юриспруденция» с результатами по данным показателям этого же направления подготовки вузов-участников.

На оси абсцисс показан процент набранных баллов за выполнение ПИМ и выделена интервальная шкала по данному показателю: [0%; 50%), [50%; 70%), [70%; 90%), [90%; 100%]. Столбцы различного цвета указывают на долю студентов, находящихся соответственно на первом, втором, третьем и четвертом уровнях обученности.

**ПРИМЕЧАНИЕ:**

Предложенная шкала носит рекомендательный характер и может быть использована как дополнение к построению общего рейтинга результатов тестирования.

### 3.2.7. Направление подготовки 41.03.01 «Зарубежное регионоведение»

Результаты тестирования студентов вуза и вузов-участников направления подготовки «Зарубежное регионоведение» по показателю «Доля студентов по проценту набранных баллов за выполнение ПИМ» представлены на рисунке 3.36.

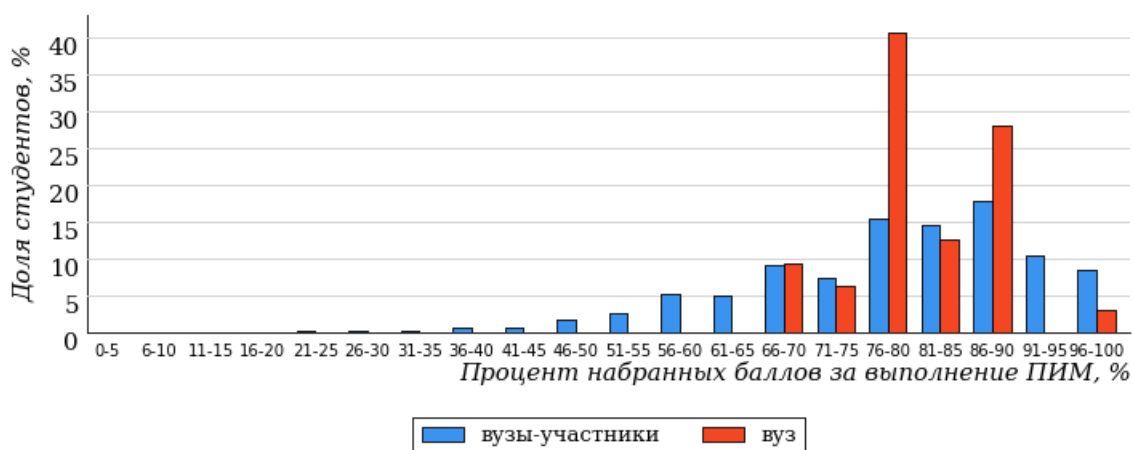


Рисунок 3.36 – Распределение результатов тестирования студентов вуза с наложением на общий результат вузов-участников

Распределение результатов тестирования студентов вуза и вузов-участников по показателю «Доля студентов на уровне обученности не ниже второго» в соответствии с моделью оценки результатов обучения представлено на рисунке 3.37.

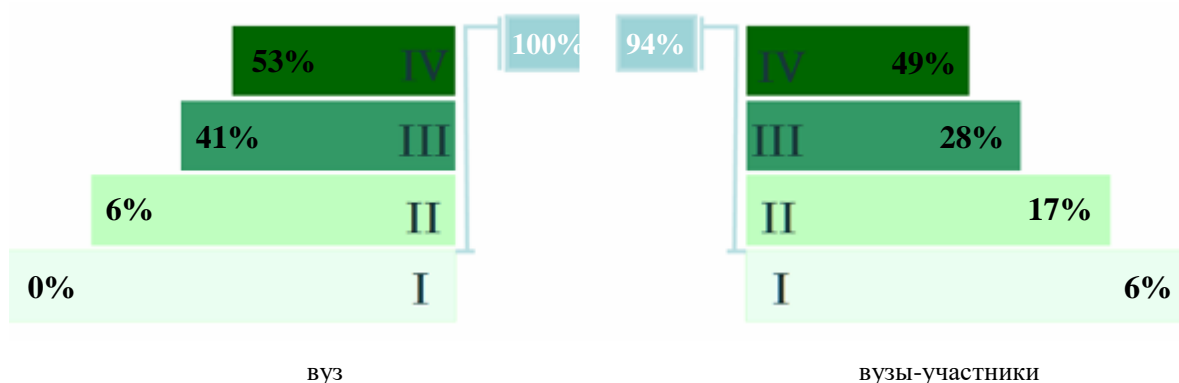


Рисунок 3.37 – Диаграмма распределения результатов тестирования студентов

Как видно из рисунка 3.37, доля студентов вуза направления подготовки «Зарубежное регионоведение» на уровне обученности не ниже второго,

составляет **100%**, а доля студентов данного направления подготовки вузов-участников – **94%**.

На диаграмме (рисунок 3.38) темным столбиком отмечен результат по показателю «Доля студентов на уровне обученности не ниже второго» для направления подготовки «Зарубежное регионоведение» вуза на фоне вузов-участников, реализующих данное направление подготовки (в рамках ФЭПО-28).

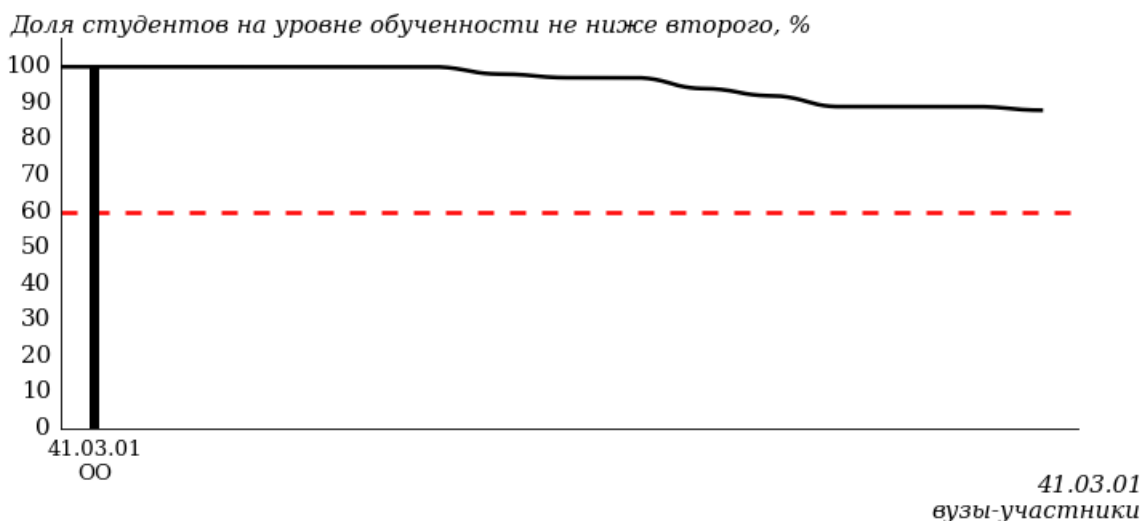


Рисунок 3.38 – Диаграмма ранжирования вузов-участников по показателю «Доля студентов на уровне обученности не ниже второго»

**ПРИМЕЧАНИЕ:**

Фон вузов-участников не приводится, если их количество по данному направлению подготовки не превышает 5.

На рисунке 3.38 красной линией показан критерий оценки результатов обучения «60% студентов на уровне обученности не ниже второго».

На диаграмме (рисунок 3.39) представлено распределение студентов вуза направления подготовки «Зарубежное регионоведение» по уровням обученности в соответствии с процентом набранных баллов по результатам выполнения ПИМ.

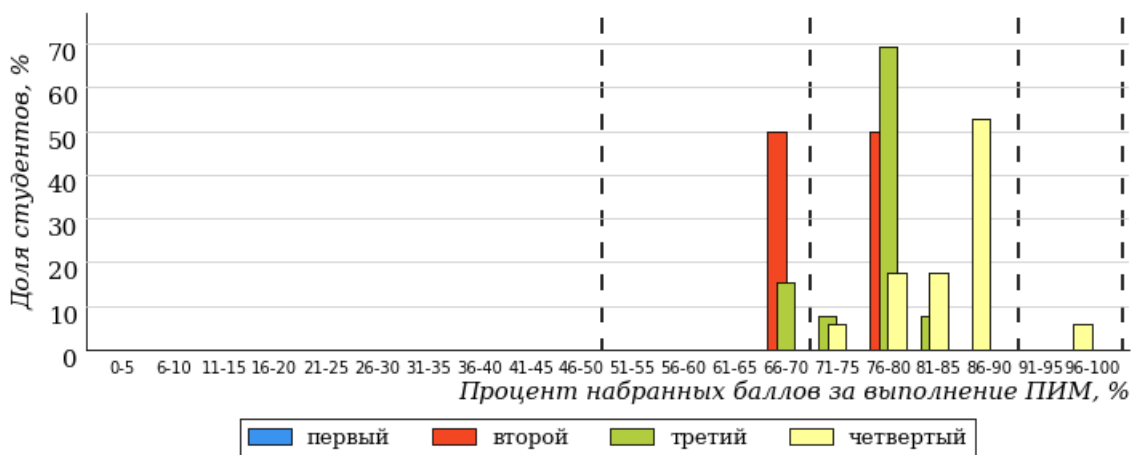


Рисунок 3.39 – Распределение результатов тестирования студентов вуза по уровням обученности в соответствии с процентом набранных баллов за выполнение ПИМ

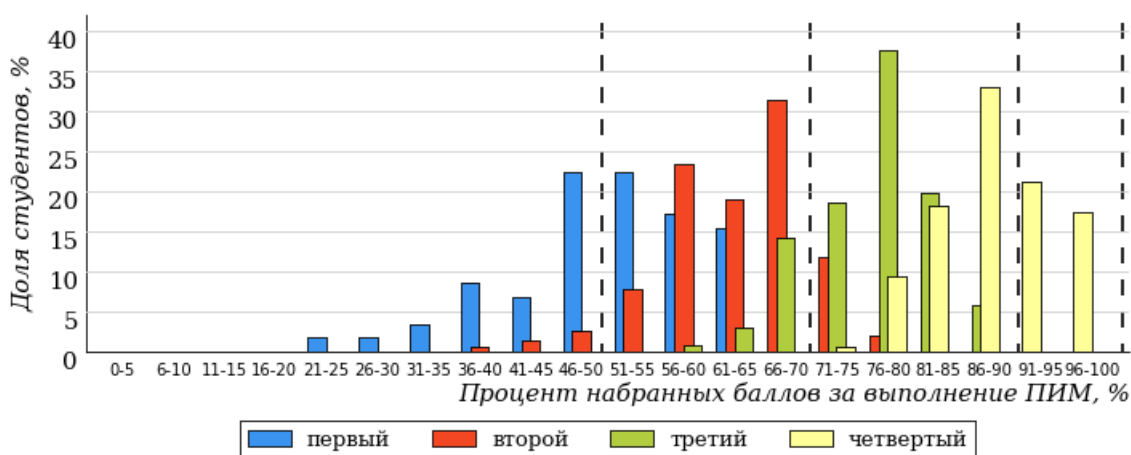


Рисунок 3.40 – Распределение результатов тестирования студентов вузов-участников по уровням обученности в соответствии с процентом набранных баллов за выполнение ПИМ

Диаграммы (рисунки 3.39 и 3.40) позволяют провести экспресс-оценку результатов тестирования студентов направления подготовки вуза: сопоставить набранные баллы за выполнение ПИМ с уровнем обученности, а также провести сравнение результатов тестирования студентов вуза по направлению подготовки «Зарубежное регионоведение» с результатами по данным показателям этого же направления подготовки вузов-участников.

На оси абсцисс показан процент набранных баллов за выполнение ПИМ и выделена интервальная шкала по данному показателю: [0%; 50%), [50%; 70%), [70%; 90%), [90%; 100%]. Столбцы различного цвета указывают на долю студентов, находящихся соответственно на первом, втором, третьем и четвертом уровнях обученности.

**ПРИМЕЧАНИЕ:**

Предложенная шкала носит рекомендательный характер и может быть использована как дополнение к построению общего рейтинга результатов тестирования.



### 3.2.8. Направление подготовки 42.03.01 «Реклама и связи с общественностью»

Результаты тестирования студентов вуза и вузов-участников направления подготовки «Реклама и связи с общественностью» по показателю «Доля студентов по проценту набранных баллов за выполнение ПИМ» представлены на рисунке 3.41.

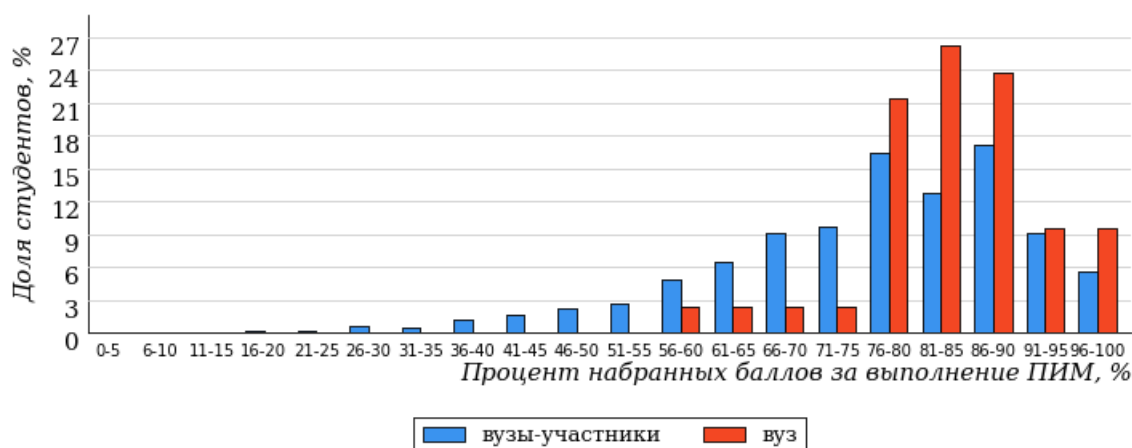


Рисунок 3.41 – Распределение результатов тестирования студентов вуза с наложением на общий результат вузов-участников

Распределение результатов тестирования студентов вуза и вузов-участников по показателю «Доля студентов на уровне обученности не ниже второго» в соответствии с моделью оценки результатов обучения представлено на рисунке 3.42.

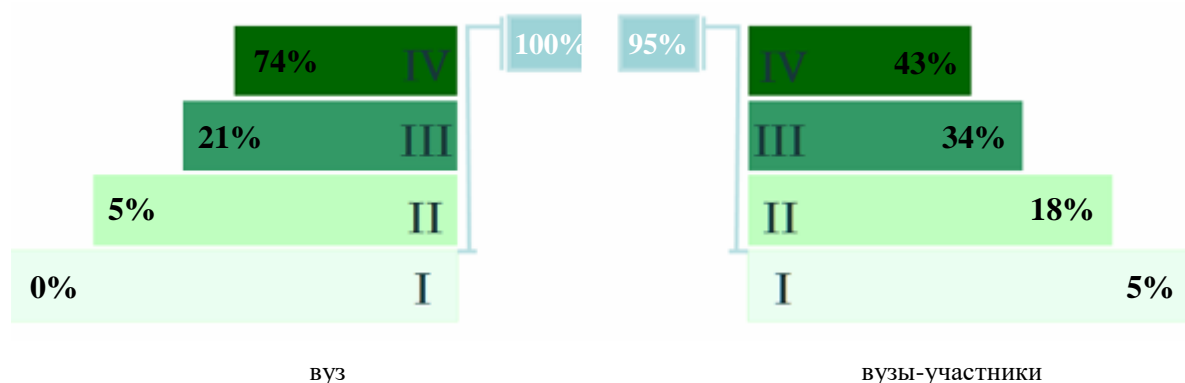


Рисунок 3.42 – Диаграмма распределения результатов тестирования студентов

Как видно из рисунка 3.42, доля студентов вуза направления подготовки «Реклама и связи с общественностью» на уровне обученности не ниже

второго, составляет **100%**, а доля студентов данного направления подготовки вузов-участников – **95%**.

На диаграмме (рисунок 3.43) темным столбиком отмечен результат по показателю «Доля студентов на уровне обученности не ниже второго» для направления подготовки «Реклама и связи с общественностью» вуза на фоне вузов-участников, реализующих данное направление подготовки (в рамках ФЭПО-28).

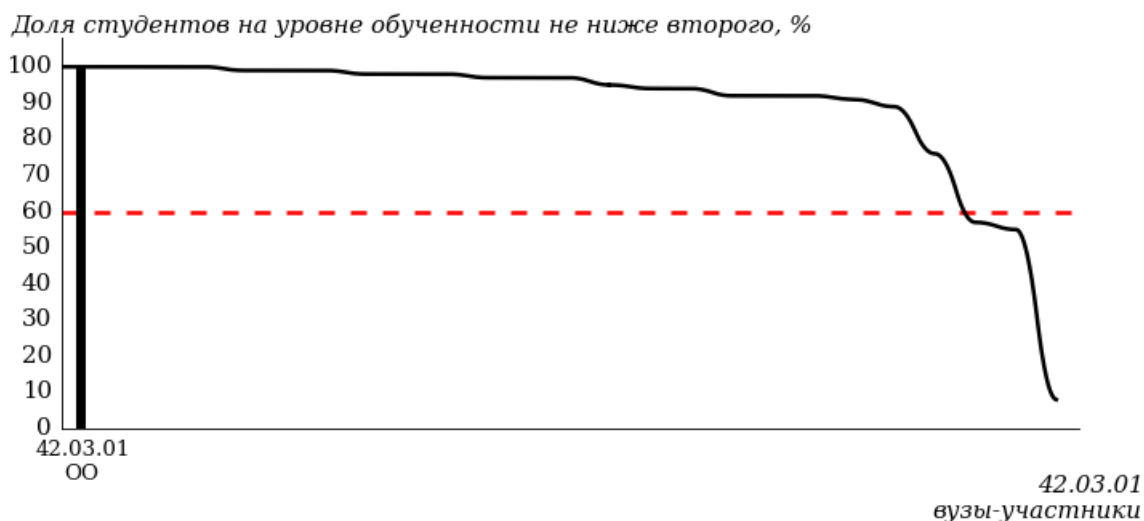


Рисунок 3.43 – Диаграмма ранжирования вузов-участников по показателю «Доля студентов на уровне обученности не ниже второго»

**ПРИМЕЧАНИЕ:**

Фон вузов-участников не приводится, если их количество по данному направлению подготовки не превышает 5.

На рисунке 3.43 красной линией показан критерий оценки результатов обучения «60% студентов на уровне обученности не ниже второго».

На диаграмме (рисунок 3.44) представлено распределение студентов вуза направления подготовки «Реклама и связи с общественностью» по уровням обученности в соответствии с процентом набранных баллов по результатам выполнения ПИМ.

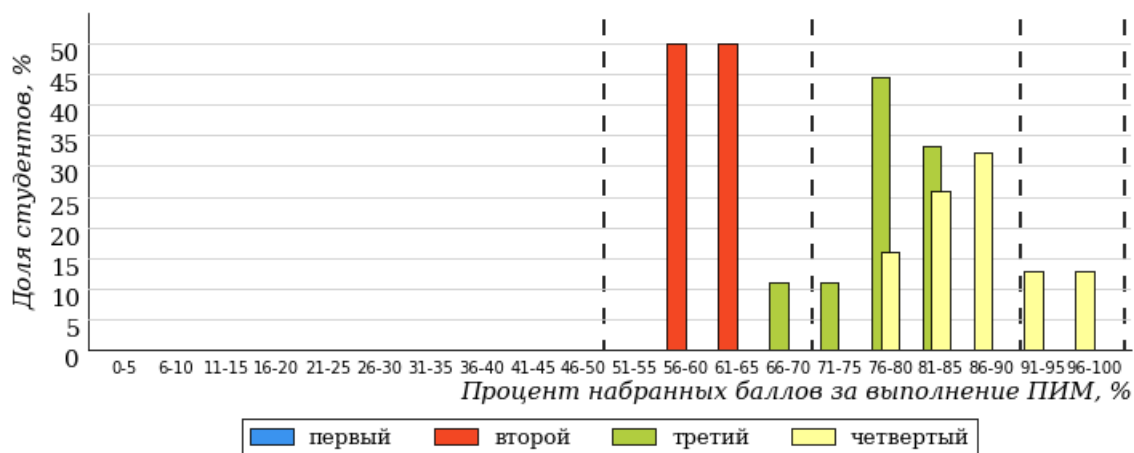


Рисунок 3.44 – Распределение результатов тестирования студентов вуза по уровням обученности в соответствии с процентом набранных баллов за выполнение ПИМ

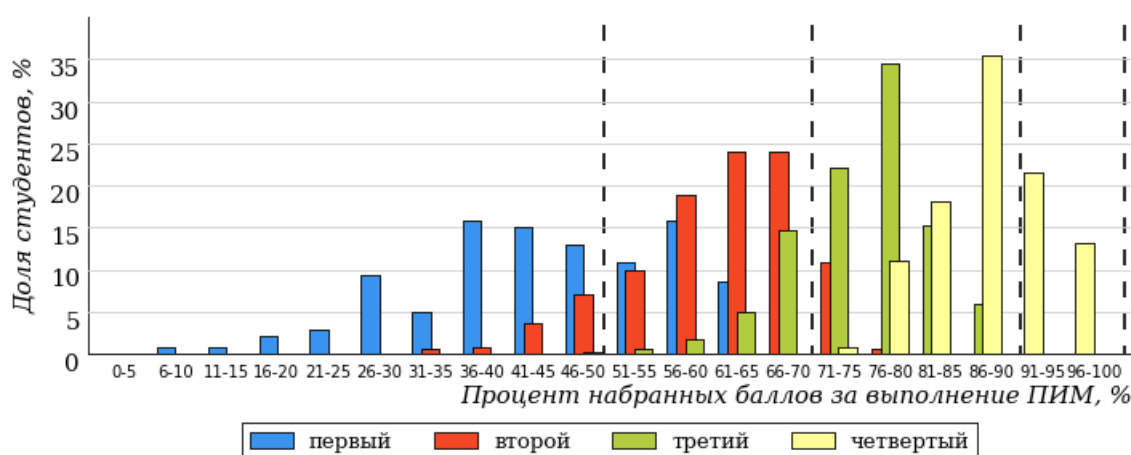


Рисунок 3.45 – Распределение результатов тестирования студентов вузов-участников по уровням обученности в соответствии с процентом набранных баллов за выполнение ПИМ

Диаграммы (рисунки 3.44 и 3.45) позволяют провести экспресс-оценку результатов тестирования студентов направления подготовки вуза: сопоставить набранные баллы за выполнение ПИМ с уровнем обученности, а также провести сравнение результатов тестирования студентов вуза по направлению подготовки «Реклама и связи с общественностью» с результатами по данным показателям этого же направления подготовки вузов-участников.

На оси абсцисс показан процент набранных баллов за выполнение ПИМ и выделена интервальная шкала по данному показателю: [0%; 50%), [50%; 70%), [70%; 90%), [90%; 100%]. Столбцы различного цвета указывают на долю студентов, находящихся соответственно на первом, втором, третьем и четвертом уровнях обученности.

**ПРИМЕЧАНИЕ:**

Предложенная шкала носит рекомендательный характер и может быть использована как дополнение к построению общего рейтинга результатов тестирования.

### 3.2.9. Направление подготовки 44.03.01 «Педагогическое образование»

Результаты тестирования студентов вуза и вузов-участников направления подготовки «Педагогическое образование» по показателю «Доля студентов по проценту набранных баллов за выполнение ПИМ» представлены на рисунке 3.46.

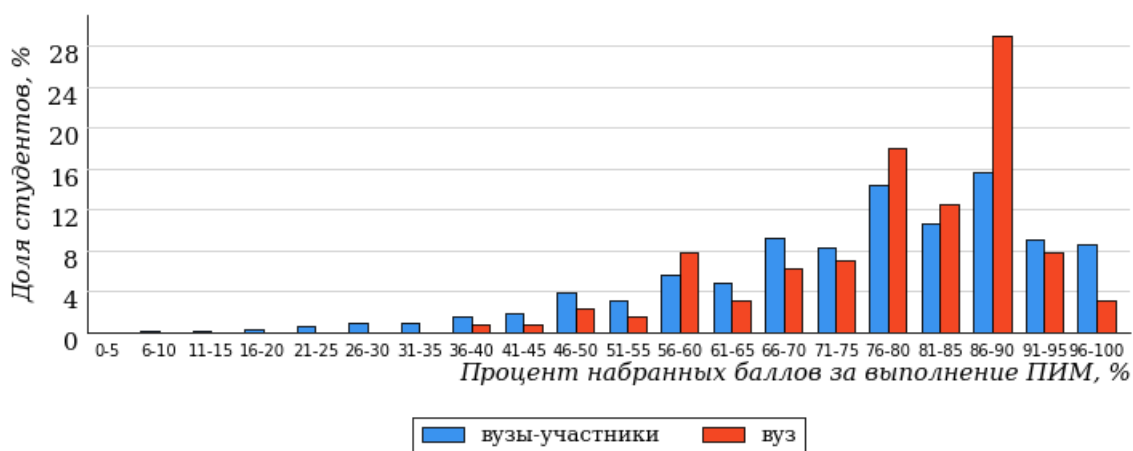


Рисунок 3.46 – Распределение результатов тестирования студентов вуза с наложением на общий результат вузов-участников

Распределение результатов тестирования студентов вуза и вузов-участников по показателю «Доля студентов на уровне обученности не ниже второго» в соответствии с моделью оценки результатов обучения представлено на рисунке 3.47.

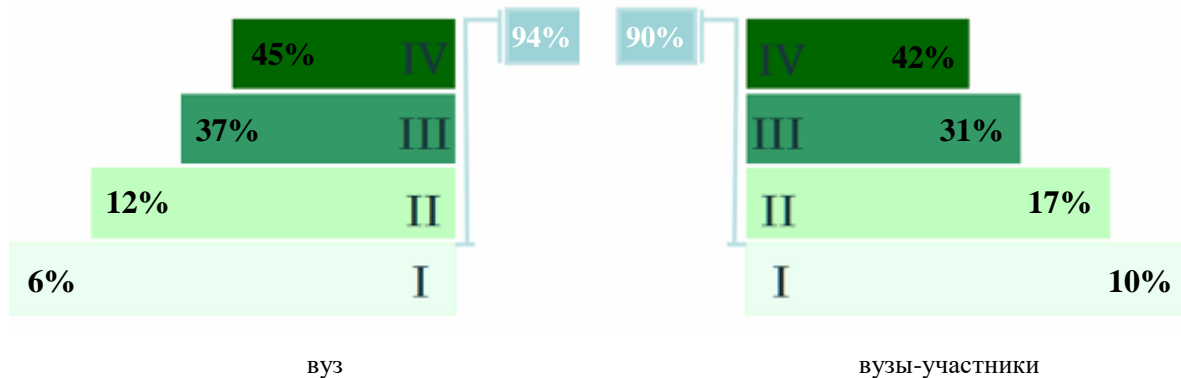


Рисунок 3.47 – Диаграмма распределения результатов тестирования студентов

Как видно из рисунка 3.47, доля студентов вуза направления подготовки «Педагогическое образование» на уровне обученности не ниже второго, составляет **94%**, а доля студентов данного направления подготовки вузов-участников – **90%**.

На диаграмме (рисунок 3.48) темным столбиком отмечен результат по показателю «Доля студентов на уровне обученности не ниже второго» для направления подготовки «Педагогическое образование» вуза на фоне вузов-участников, реализующих данное направление подготовки (в рамках ФЭПО-28).

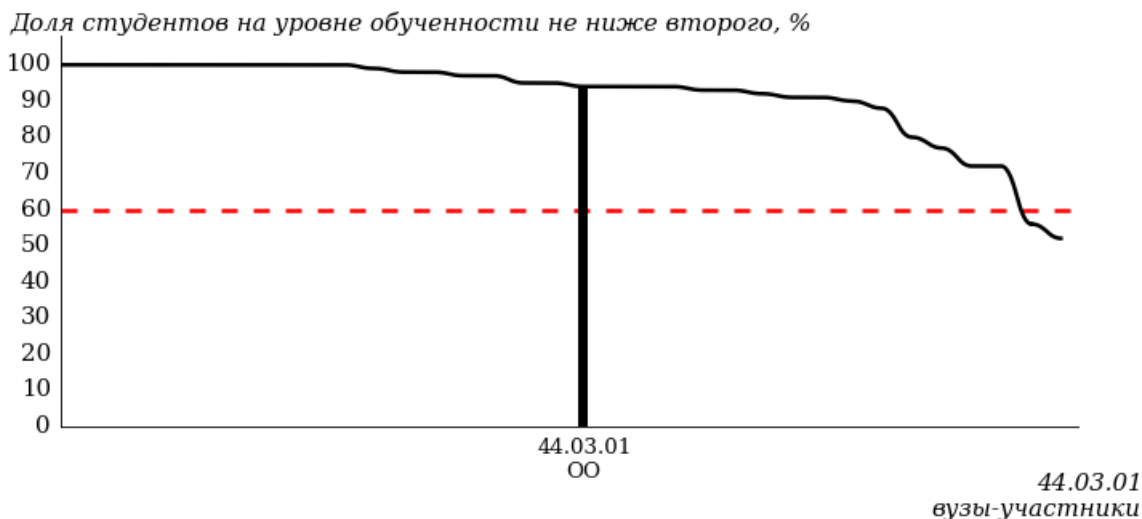


Рисунок 3.48 – Диаграмма ранжирования вузов-участников по показателю «Доля студентов на уровне обученности не ниже второго»

**ПРИМЕЧАНИЕ:**

Фон вузов-участников не приводится, если их количество по данному направлению подготовки не превышает 5.

На рисунке 3.48 красной линией показан критерий оценки результатов обучения «60% студентов на уровне обученности не ниже второго».

На диаграмме (рисунок 3.49) представлено распределение студентов вуза направления подготовки «Педагогическое образование» по уровням обученности в соответствии с процентом набранных баллов по результатам выполнения ПИМ.

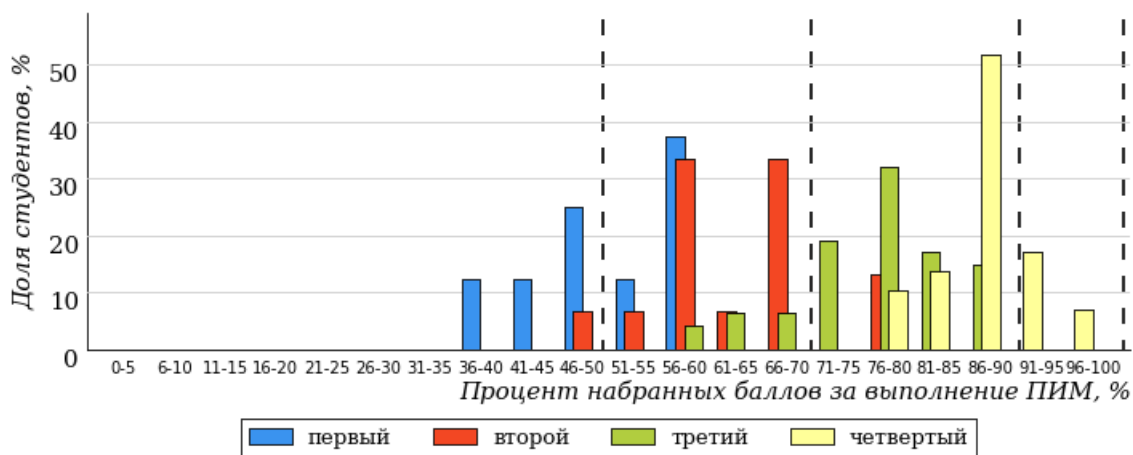


Рисунок 3.49 – Распределение результатов тестирования студентов вуза по уровням обученности в соответствии с процентом набранных баллов за выполнение ПИМ

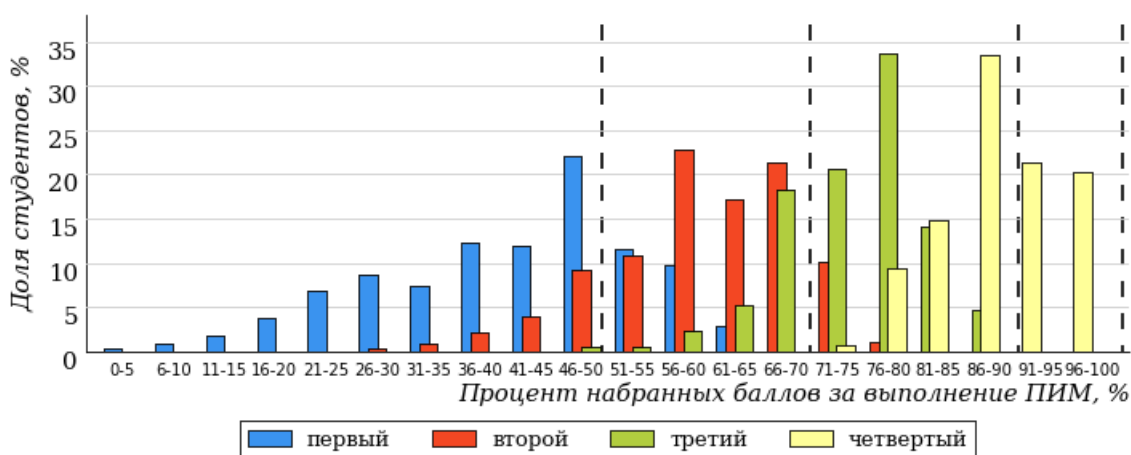


Рисунок 3.50 – Распределение результатов тестирования студентов вузов-участников по уровням обученности в соответствии с процентом набранных баллов за выполнение ПИМ

Диаграммы (рисунки 3.49 и 3.50) позволяют провести экспресс-оценку результатов тестирования студентов направления подготовки вуза: сопоставить набранные баллы за выполнение ПИМ с уровнем обученности, а также провести сравнение результатов тестирования студентов вуза по направлению подготовки «Педагогическое образование» с результатами по данным показателям этого же направления подготовки вузов-участников.

На оси абсцисс показан процент набранных баллов за выполнение ПИМ и выделена интервальная шкала по данному показателю: [0%; 50%), [50%; 70%), [70%; 90%), [90%; 100%]. Столбцы различного цвета указывают на долю студентов, находящихся соответственно на первом, втором, третьем и четвертом уровнях обученности.

**ПРИМЕЧАНИЕ:**

Предложенная шкала носит рекомендательный характер и может быть использована как дополнение к построению общего рейтинга результатов тестирования.

### 3.2.10. Направление подготовки 44.03.02 «Психолого-педагогическое образование»

Результаты тестирования студентов вуза и вузов-участников направления подготовки «Психолого-педагогическое образование» по показателю «Доля студентов по проценту набранных баллов за выполнение ПИМ» представлены на рисунке 3.51.

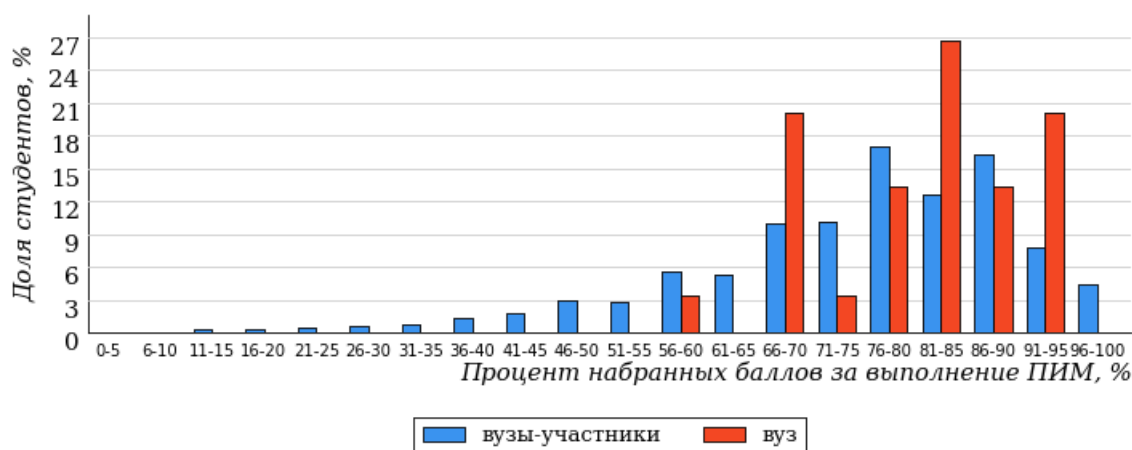


Рисунок 3.51 – Распределение результатов тестирования студентов вуза с наложением на общий результат вузов-участников

Распределение результатов тестирования студентов вуза и вузов-участников по показателю «Доля студентов на уровне обученности не ниже второго» в соответствии с моделью оценки результатов обучения представлено на рисунке 3.52.

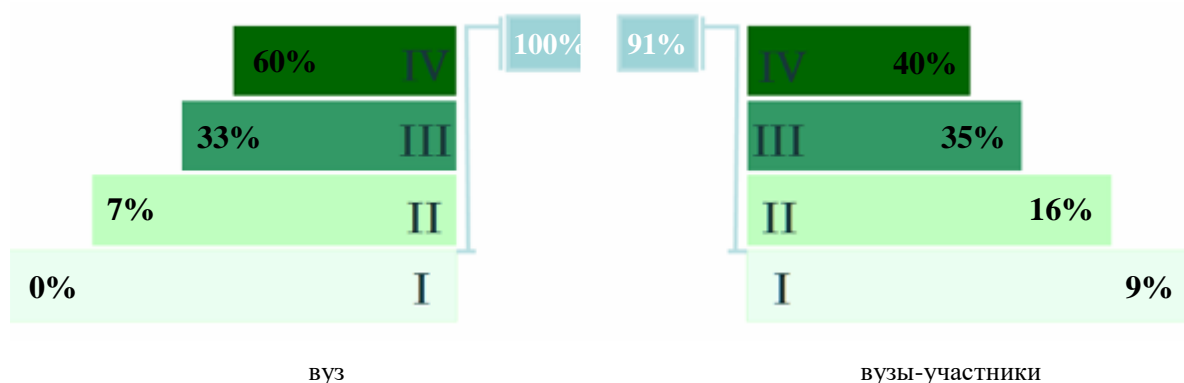


Рисунок 3.52 – Диаграмма распределения результатов тестирования студентов

Как видно из рисунка 3.52, доля студентов вуза направления подготовки «Психолого-педагогическое образование» на уровне обученности не ниже

второго, составляет **100%**, а доля студентов данного направления подготовки вузов-участников – **91%**.

На диаграмме (рисунок 3.53) темным столбиком отмечен результат по показателю «Доля студентов на уровне обученности не ниже второго» для направления подготовки «Психолого-педагогическое образование» вуза на фоне вузов-участников, реализующих данное направление подготовки (в рамках ФЭПО-28).

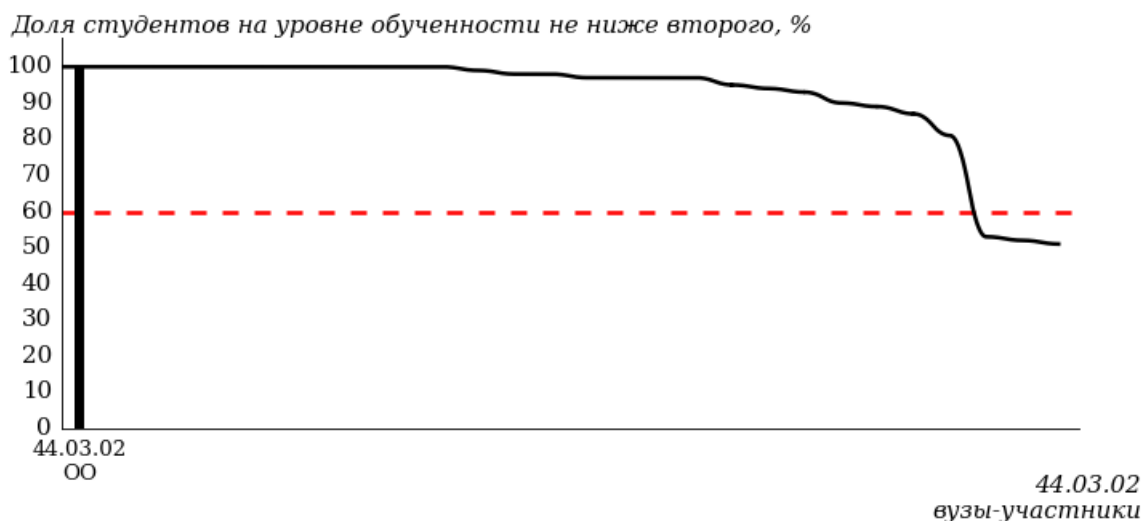


Рисунок 3.53 – Диаграмма ранжирования вузов-участников по показателю «Доля студентов на уровне обученности не ниже второго»

**ПРИМЕЧАНИЕ:**

Фон вузов-участников не приводится, если их количество по данному направлению подготовки не превышает 5.

На рисунке 3.53 красной линией показан критерий оценки результатов обучения «60% студентов на уровне обученности не ниже второго».

На диаграмме (рисунок 3.54) представлено распределение студентов вуза направления подготовки «Психолого-педагогическое образование» по уровням обученности в соответствии с процентом набранных баллов по результатам выполнения ПИМ.



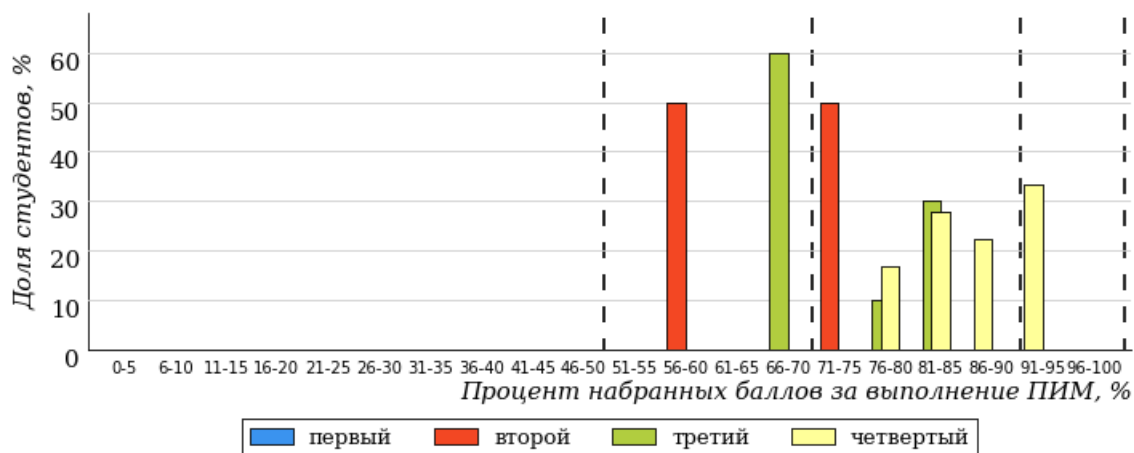


Рисунок 3.54 – Распределение результатов тестирования студентов вуза по уровням обученности в соответствии с процентом набранных баллов за выполнение ПИМ

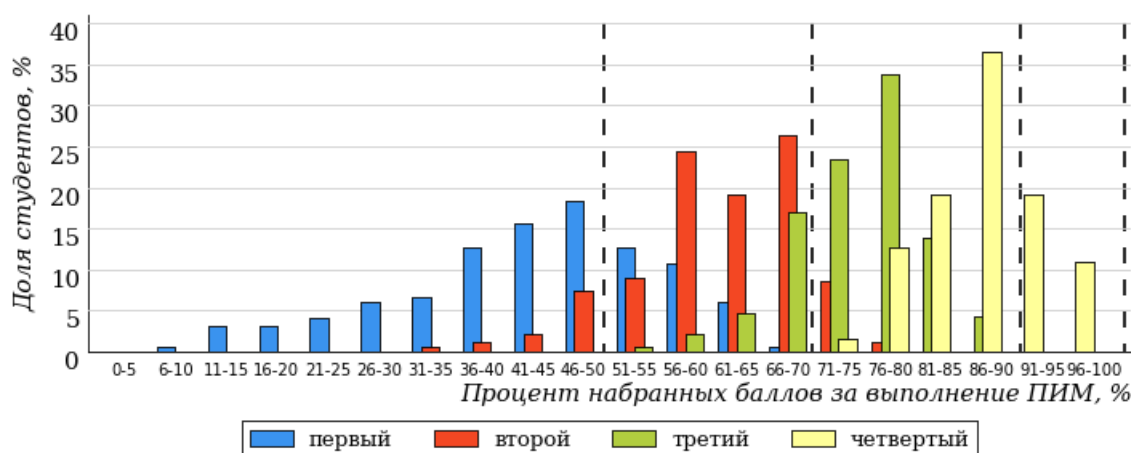


Рисунок 3.55 – Распределение результатов тестирования студентов вузов-участников по уровням обученности в соответствии с процентом набранных баллов за выполнение ПИМ

Диаграммы (рисунки 3.54 и 3.55) позволяют провести экспресс-оценку результатов тестирования студентов направления подготовки вуза: сопоставить набранные баллы за выполнение ПИМ с уровнем обученности, а также провести сравнение результатов тестирования студентов вуза по направлению подготовки «Психолого-педагогическое образование» с результатами по данным показателям этого же направления подготовки вузов-участников.

На оси абсцисс показан процент набранных баллов за выполнение ПИМ и выделена интервальная шкала по данному показателю: [0%; 50%), [50%; 70%), [70%; 90%), [90%; 100%]. Столбцы различного цвета указывают на долю студентов, находящихся соответственно на первом, втором, третьем и четвертом уровнях обученности.

**ПРИМЕЧАНИЕ:**

Предложенная шкала носит рекомендательный характер и может быть использована как дополнение к построению общего рейтинга результатов тестирования.

### 3.2.11. Направление подготовки 45.03.02 «Лингвистика»

Результаты тестирования студентов вуза и вузов-участников направления подготовки «Лингвистика» по показателю «Доля студентов по проценту набранных баллов за выполнение ПИМ» представлены на рисунке 3.56.

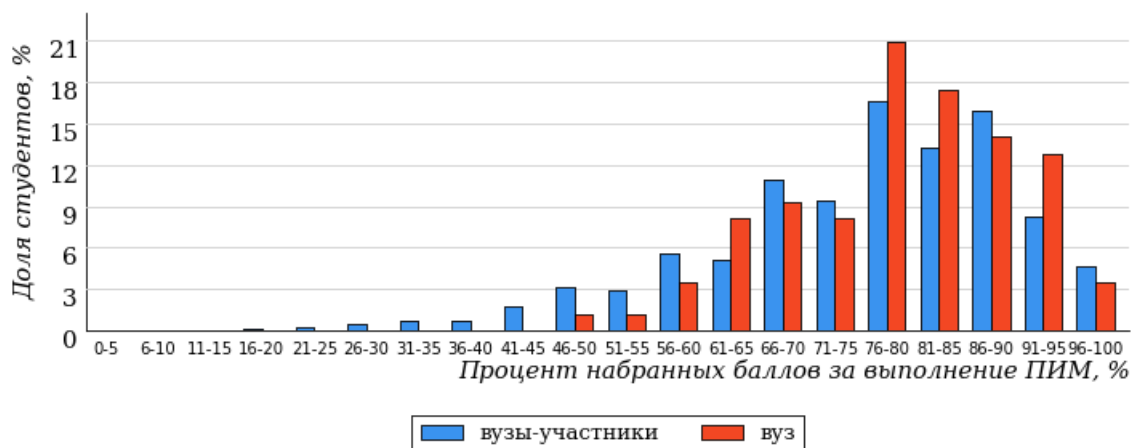


Рисунок 3.56 – Распределение результатов тестирования студентов вуза с наложением на общий результат вузов-участников

Распределение результатов тестирования студентов вуза и вузов-участников по показателю «Доля студентов на уровне обученности не ниже второго» в соответствии с моделью оценки результатов обучения представлено на рисунке 3.57.

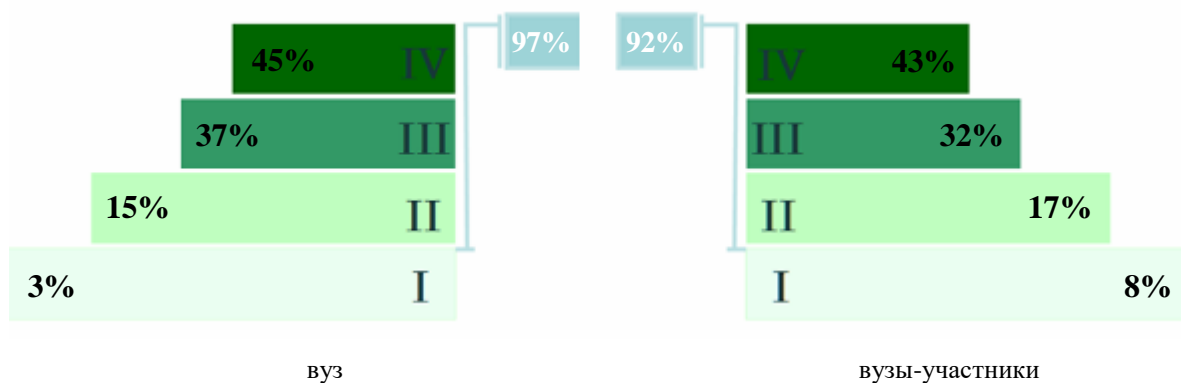


Рисунок 3.57 – Диаграмма распределения результатов тестирования студентов

Как видно из рисунка 3.57, доля студентов вуза направления подготовки «Лингвистика» на уровне обученности не ниже второго, составляет **97%**, а доля студентов данного направления подготовки вузов-участников – **92%**.

На диаграмме (рисунок 3.58) темным столбиком отмечен результат по показателю «Доля студентов на уровне обученности не ниже второго» для направления подготовки «Лингвистика» вуза на фоне вузов-участников, реализующих данное направление подготовки (в рамках ФЭПО-28).

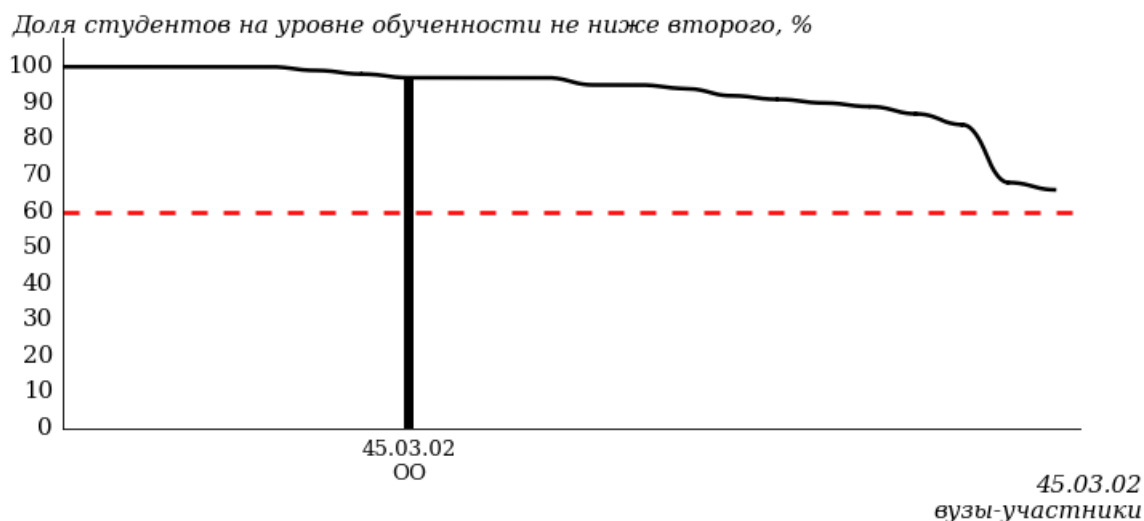


Рисунок 3.58 – Диаграмма ранжирования вузов-участников по показателю «Доля студентов на уровне обученности не ниже второго»

**ПРИМЕЧАНИЕ:**

Фон вузов-участников не приводится, если их количество по данному направлению подготовки не превышает 5.

На рисунке 3.58 красной линией показан критерий оценки результатов обучения «60% студентов на уровне обученности не ниже второго».

На диаграмме (рисунок 3.59) представлено распределение студентов вуза направления подготовки «Лингвистика» по уровням обученности в соответствии с процентом набранных баллов по результатам выполнения ПИМ.

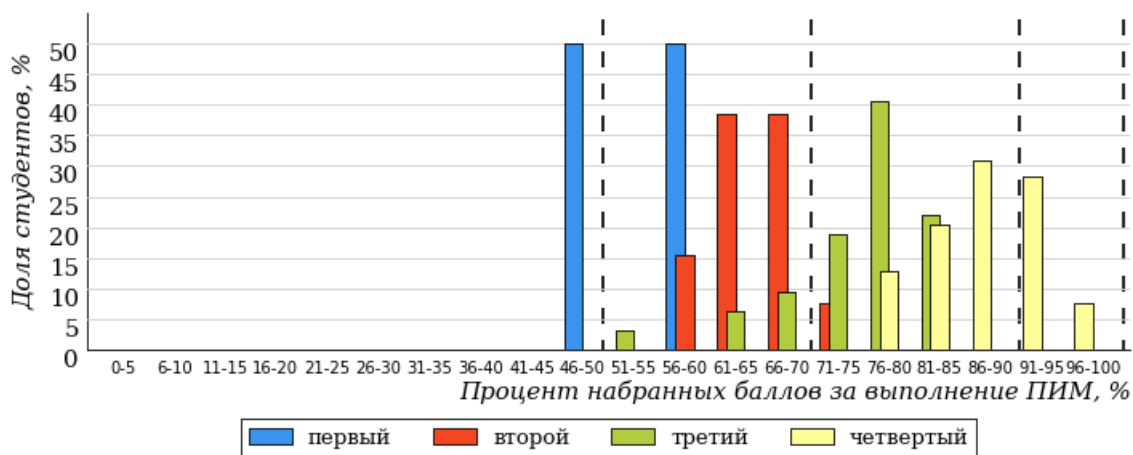


Рисунок 3.59 – Распределение результатов тестирования студентов вуза по уровням обученности в соответствии с процентом набранных баллов за выполнение ПИМ

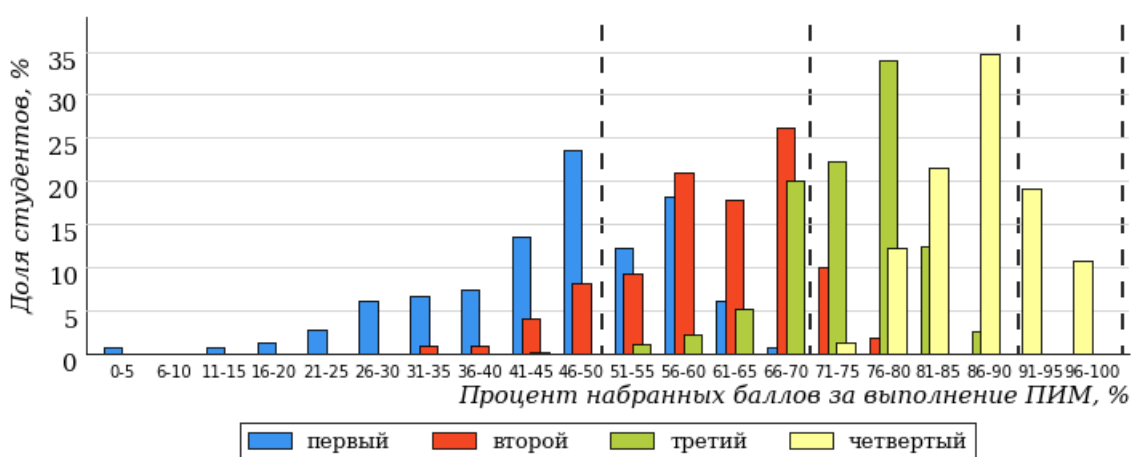


Рисунок 3.60 – Распределение результатов тестирования студентов вузов-участников по уровням обученности в соответствии с процентом набранных баллов за выполнение ПИМ

Диаграммы (рисунки 3.59 и 3.60) позволяют провести экспресс-оценку результатов тестирования студентов направления подготовки вуза: сопоставить набранные баллы за выполнение ПИМ с уровнем обученности, а также провести сравнение результатов тестирования студентов вуза по направлению подготовки «Лингвистика» с результатами по данным показателям этого же направления подготовки вузов-участников.

На оси абсцисс показан процент набранных баллов за выполнение ПИМ и выделена интервальная шкала по данному показателю: [0%; 50%), [50%; 70%), [70%; 90%), [90%; 100%]. Столбцы различного цвета указывают на долю студентов, находящихся соответственно на первом, втором, третьем и четвертом уровнях обученности.

**ПРИМЕЧАНИЕ:**

Предложенная шкала носит рекомендательный характер и может быть использована как дополнение к построению общего рейтинга результатов тестирования.

### 3.3. Результаты обучения студентов вуза и вузов-участников по дисциплинам

Результаты обучения студентов вуза и вузов-участников по дисциплинам циклов ГСЭ, МЕН, ПД ВО на основе предложенной модели оценки представлены в таблице 3.1.

Для выборки студентов вуза, обучающихся по отдельным направлениям подготовки, по каждой дисциплине указан процент студентов на уровне обученности не ниже второго.

Таблица 3.1 – Результаты обучения студентов вуза по дисциплинам (ФЭПО-28)

Цикл	Дисциплина	Количество студентов	Доля студентов на уровне обученности не ниже второго	Выполнение критерия оценки результатов обучения
37.03.01 Психология				
ГСЭ	Педагогика	10	100%	+
	Социология	10	100%	+
ПД	Общая психология	10	100%	+
38.03.02 Менеджмент				
ГСЭ	История	18	83%	+
	Маркетинг	17	94%	+
	Русский язык и культура речи	17	100%	+
38.03.03 Управление персоналом				
ГСЭ	История	10	100%	+
	Русский язык и культура речи	10	80%	+
МЕН	Математика	14	100%	+
38.03.05 Бизнес-информатика				
ГСЭ	История	10	80%	+
	Философия	10	100%	+
МЕН	Линейная алгебра	10	100%	+
39.03.01 Социология				
ГСЭ	История	10	80%	+
	Русский язык и культура речи	10	90%	+
МЕН	Математика	10	100%	+
40.03.01 Юриспруденция				
ПД	Гражданское право	15	100%	+

Цикл	Дисциплина	Количество студентов	Доля студентов на уровне обученности не ниже второго	Выполнение критерия оценки результатов обучения
	Конституционное право России	15	100%	+
	Уголовное право	15	100%	+
<b>41.03.01 Зарубежное регионоведение</b>				
ГСЭ	История	11	100%	+
	Культурология	10	100%	+
	Русский язык и культура речи	11	100%	+
<b>42.03.01 Реклама и связи с общественностью</b>				
ГСЭ	Культурология	14	100%	+
	Психология	14	100%	+
	Русский язык и культура речи	14	100%	+
<b>44.03.01 Педагогическое образование</b>				
ГСЭ	История	26	100%	+
	Русский язык и культура речи	50	86%	+
МЕН	Информатика	15	94%	+
	Математика	12	100%	+
ПД	Педагогика	25	100%	+
<b>44.03.02 Психолого-педагогическое образование</b>				
ГСЭ	Общая психология	10	100%	+
	Социология	10	100%	+
ПД	Возрастная анатомия, физиология и гигиена	10	100%	+
<b>45.03.02 Лингвистика</b>				
ГСЭ	Культурология	33	100%	+
	Психология	30	100%	+
	Русский язык и культура речи	23	91%	+

**ПРИМЕЧАНИЯ:**

1. В таблице красным цветом выделена доля студентов на уровне обученности не ниже второго, составляющая меньше 60%.
2. Знаком «\*» отмечены результаты для выборки студентов менее 10 человек.

## 4. Мониторинг результатов обучения студентов в рамках ФЭПО-24 – ФЭПО-28

### 4.1. Мониторинг результатов обучения студентов вуза и вузов-участников в целом

Распределение результатов обучения студентов вуза и вузов-участников представлено на рисунке 4.1. На диаграмме показана доля студентов, находящихся соответственно на первом, втором, третьем и четвертом уровнях обученности.

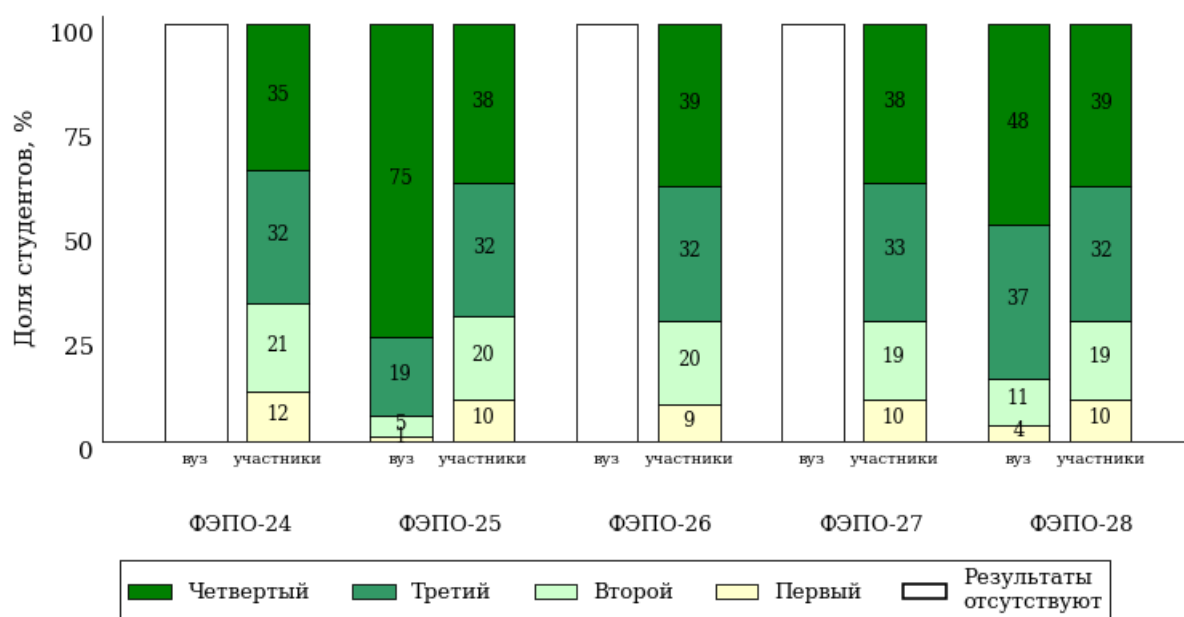


Рисунок 4.1 – Диаграмма распределения результатов обучения студентов вуза и вузов-участников по уровням обученности

Доля студентов вуза и вузов-участников находящихся на уровне обученности не ниже второго, за пять этапов (ФЭПО-24 – ФЭПО-28) приведена в таблице 4.1.

Таблица 4.1 – Мониторинг результатов обучения студентов

Период проведения	Этап	Доля студентов вуза на уровне обученности не ниже второго	Доля студентов вузов-участников на уровне обученности не ниже второго
октябрь 2016 – февраль 2017	ФЭПО-24	-	88%
март – июль 2017	ФЭПО-25	99%	90%
октябрь 2017 – февраль 2018	ФЭПО-26	-	91%
март – июль 2018	ФЭПО-27	-	90%
октябрь 2018 – февраль 2019	ФЭПО-28	96%	90%

#### 4.2. Мониторинг результатов обучения студентов вуза и вузов-участников по направлениям подготовки

Распределение результатов тестирования студентов вуза и вузов-участников, обучающихся по отдельным направлениям подготовки, представлено на рисунках 4.2-4.12. На диаграммах показана доля студентов, находящихся соответственно на первом, втором, третьем и четвертом уровнях обученности.

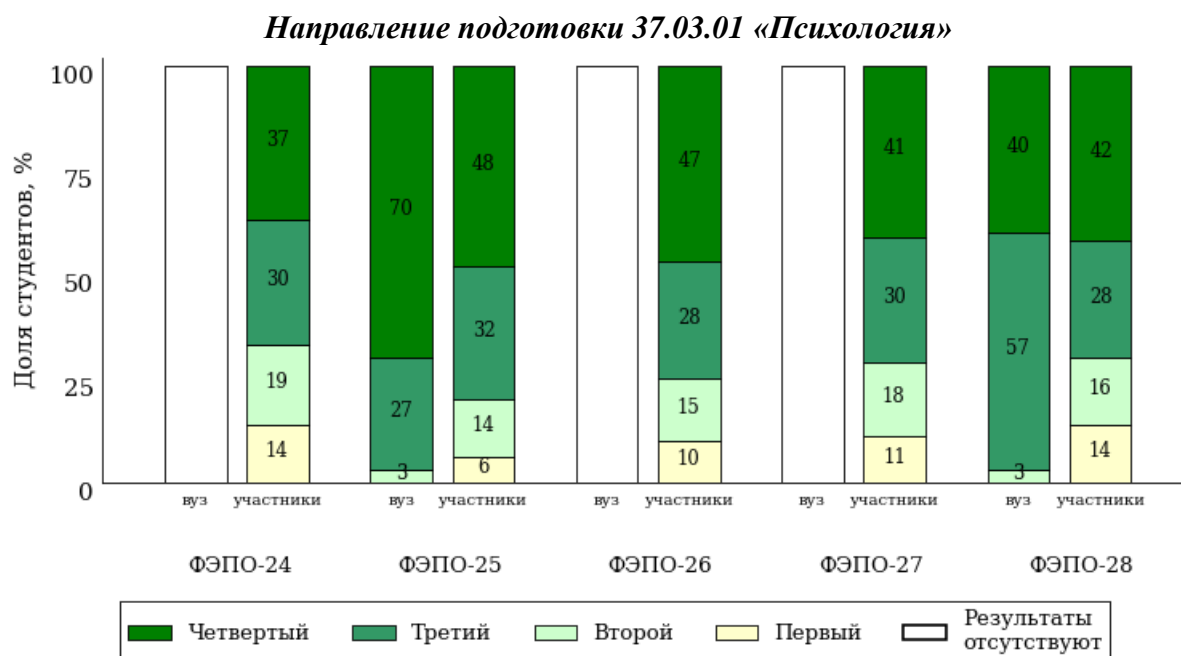


Рисунок 4.2 – Диаграмма распределения результатов обучения студентов вуза и вузов-участников по уровням обученности



**Направление подготовки 38.03.02 «Менеджмент»**

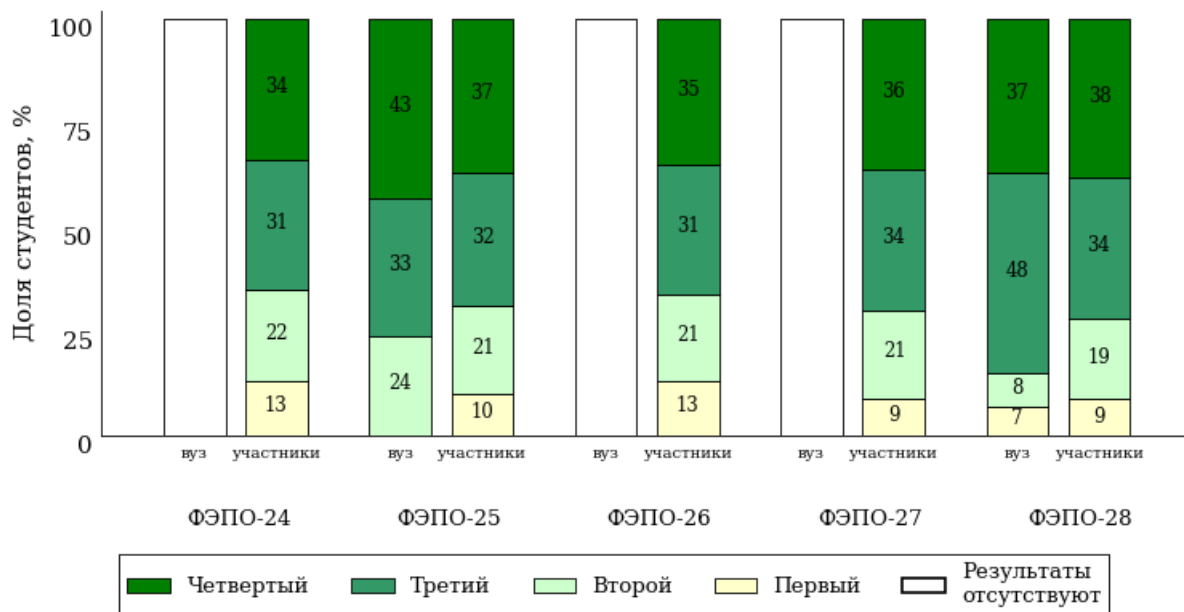


Рисунок 4.3 – Диаграмма распределения результатов обучения студентов вуза и вузов-участников по уровням обученности

**Направление подготовки 38.03.03 «Управление персоналом»**

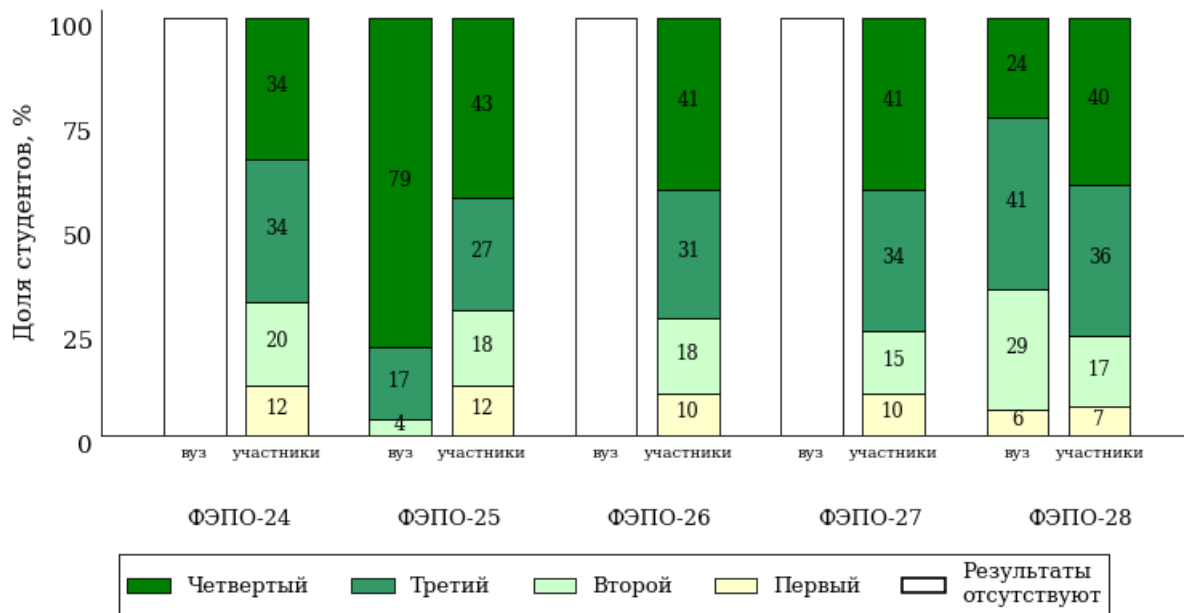


Рисунок 4.4 – Диаграмма распределения результатов обучения студентов вуза и вузов-участников по уровням обученности

**Направление подготовки 38.03.05 «Бизнес-информатика»**

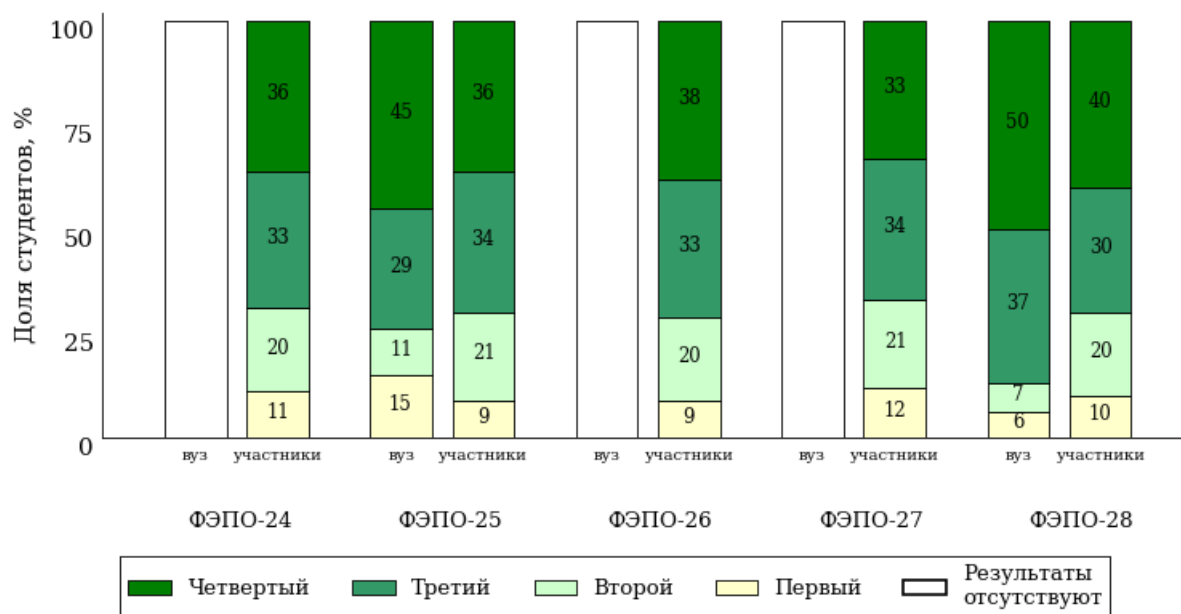


Рисунок 4.5 – Диаграмма распределения результатов обучения студентов вуза и вузов-участников по уровням обученности

**Направление подготовки 39.03.01 «Социология»**

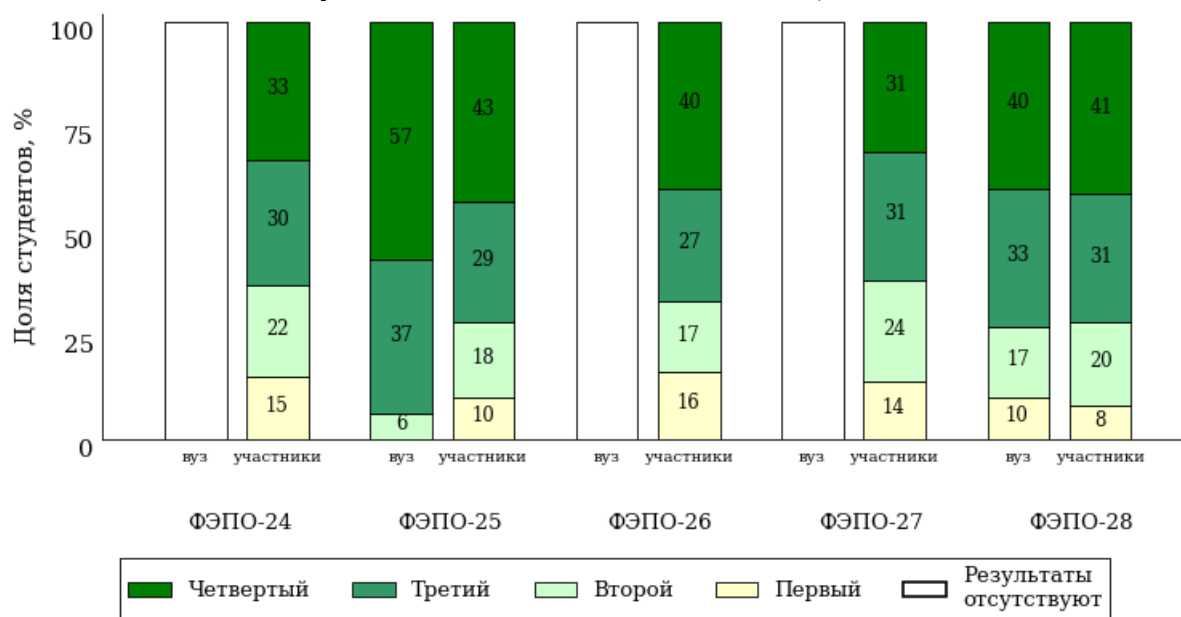


Рисунок 4.6 – Диаграмма распределения результатов обучения студентов вуза и вузов-участников по уровням обученности

**Направление подготовки 40.03.01 «Юриспруденция»**

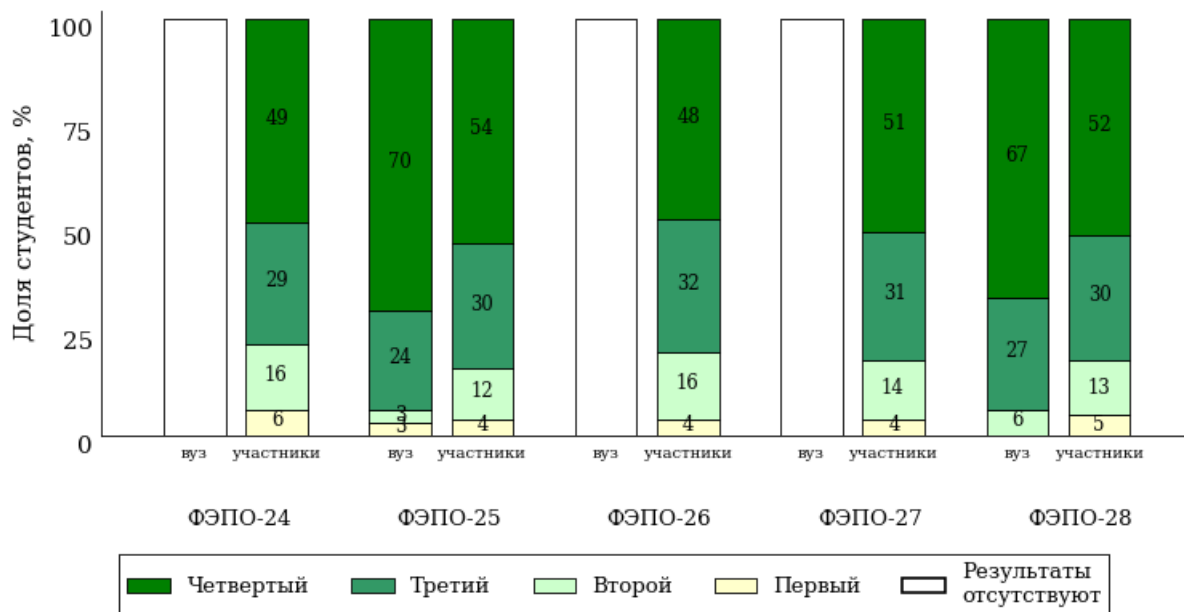


Рисунок 4.7 – Диаграмма распределения результатов обучения студентов вуза и вузов-участников по уровням обученности

**Направление подготовки 41.03.01 «Зарубежное регионоведение»**

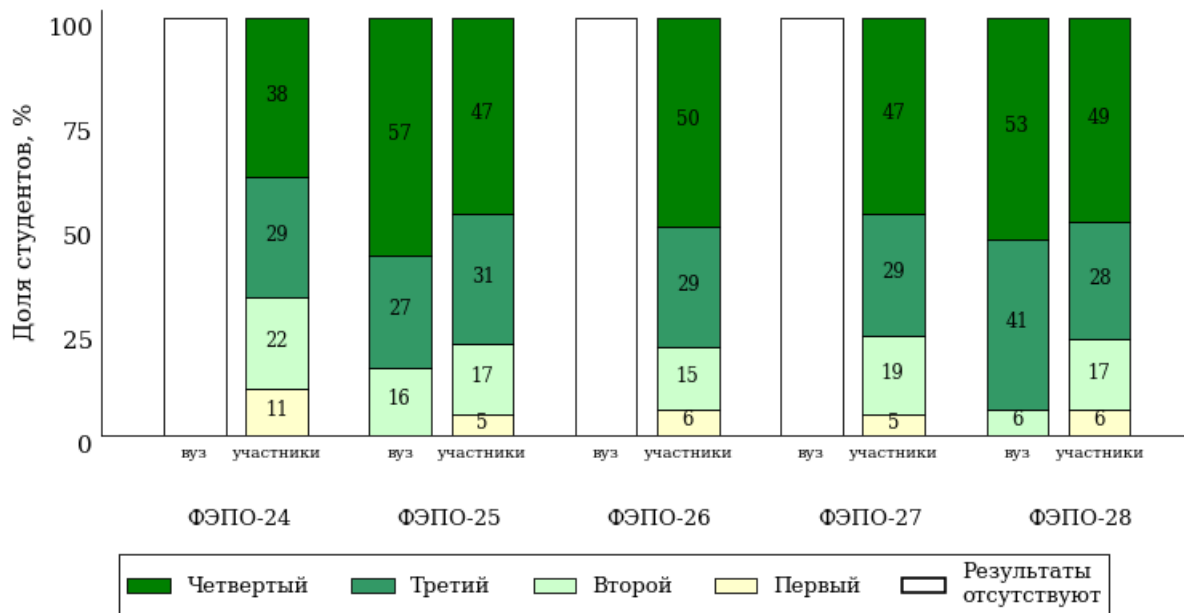


Рисунок 4.8 – Диаграмма распределения результатов обучения студентов вуза и вузов-участников по уровням обученности

**Направление подготовки 42.03.01 «Реклама и связи с общественностью»**

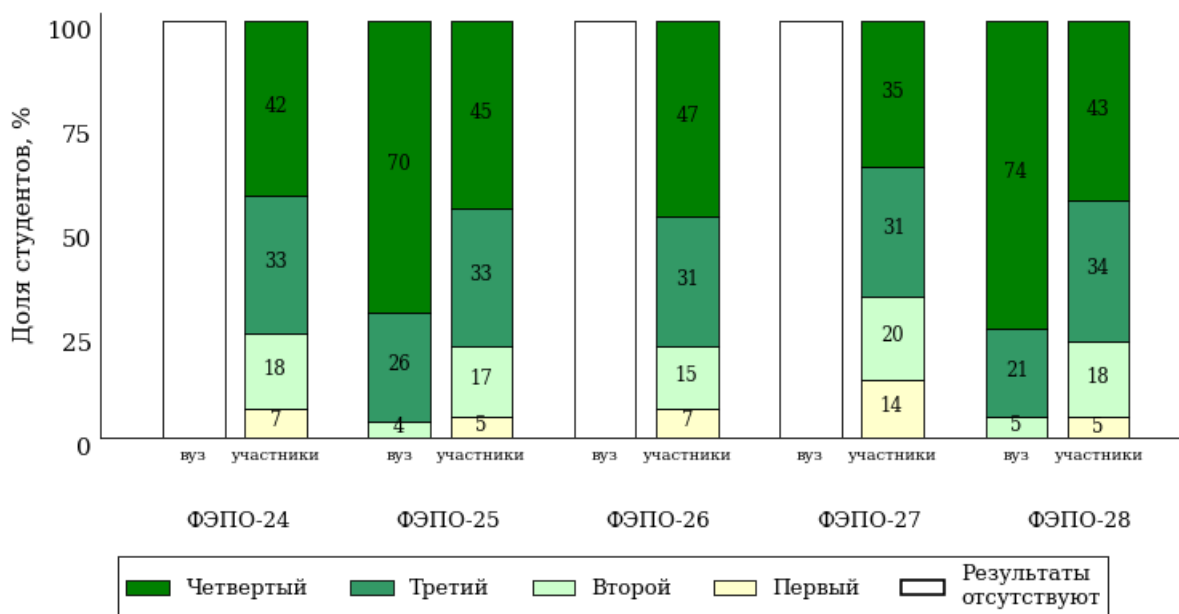


Рисунок 4.9 – Диаграмма распределения результатов обучения студентов вуза и вузов-участников по уровням обученности

**Направление подготовки 44.03.01 «Педагогическое образование»**

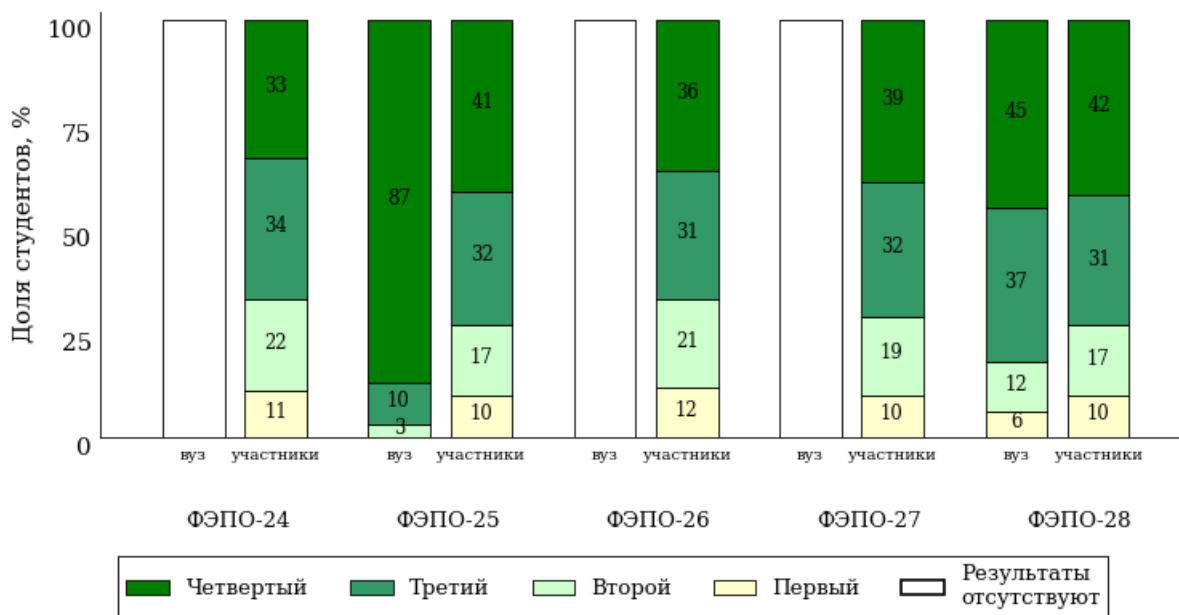


Рисунок 4.10 – Диаграмма распределения результатов обучения студентов вуза и вузов-участников по уровням обученности

**Направление подготовки 44.03.02 «Психолого-педагогическое образование»**

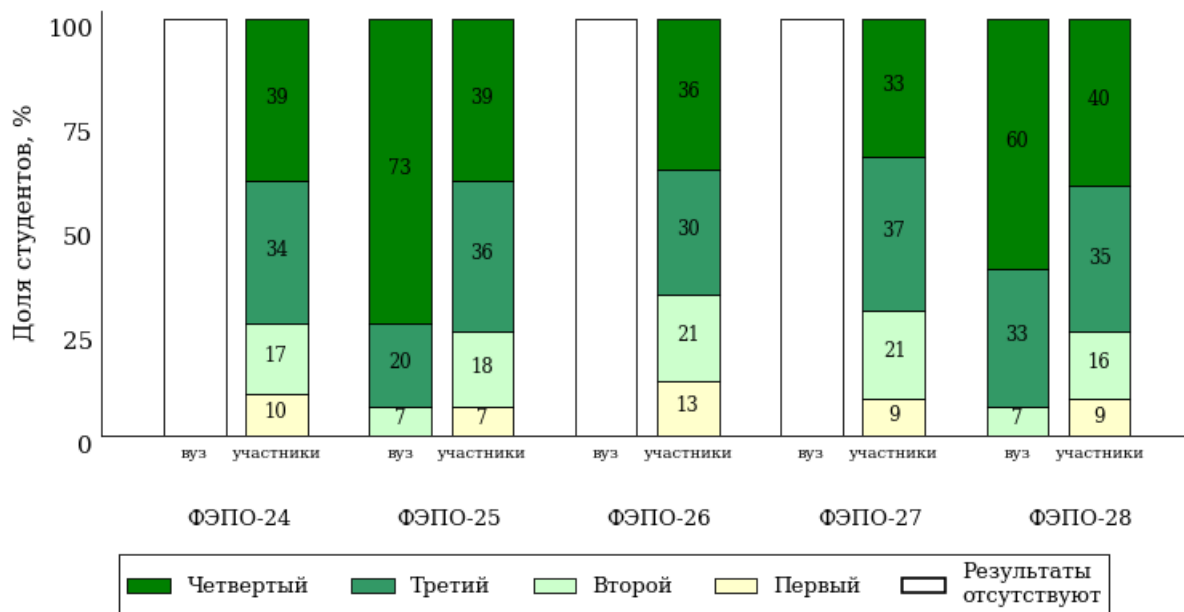


Рисунок 4.11 – Диаграмма распределения результатов обучения студентов вуза и вузов-участников по уровням обученности

**Направление подготовки 45.03.02 «Лингвистика»**

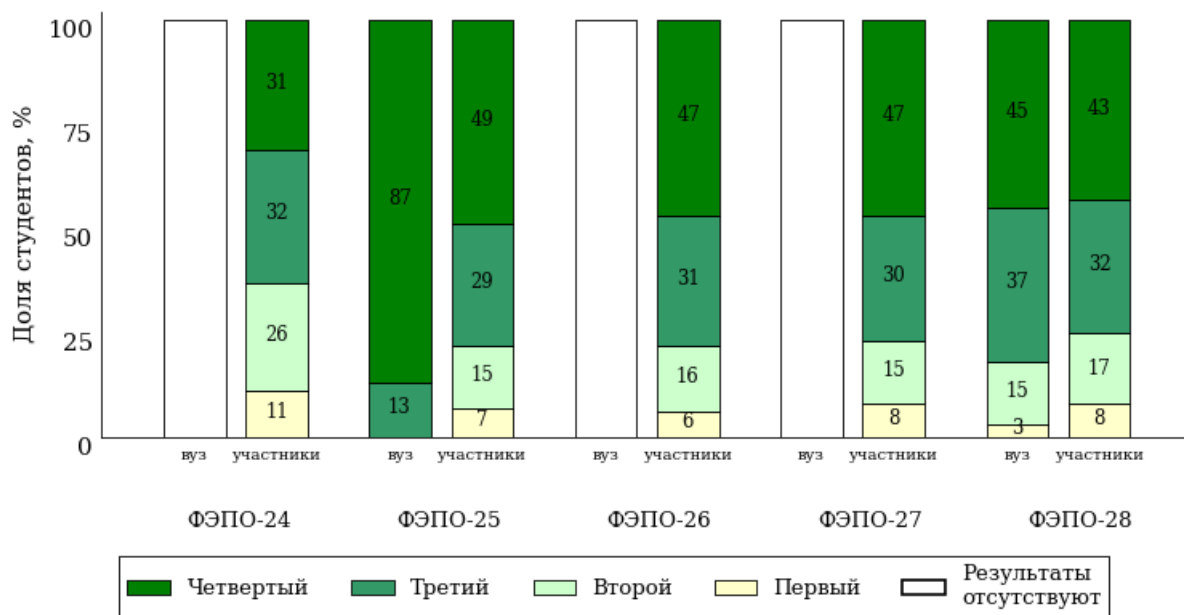


Рисунок 4.12 – Диаграмма распределения результатов обучения студентов вуза и вузов-участников по уровням обученности

# ИНТЕРНЕТ-ТЕСТИРОВАНИЕ В СФЕРЕ ОБРАЗОВАНИЯ

[www.i-exam.ru](http://www.i-exam.ru)

- ✓ Получение сертификатов качества, которые могут быть учтены в ходе процедуры государственной аккредитационной экспертизы
- ✓ Предоставление результатов интернет-тестирования в виде педагогического анализа/мониторинга, рейтинг-листов
- ✓ Учет результатов при процедуре профессионально-общественной аккредитации и в проекте «Лучшие образовательные программы инновационной России»
- ✓ Оценка уровня образовательных достижений студентов на основе сертифицированных педагогических измерительных материалов
- ✓ Использование справочных материалов, медиалекций
- ✓ Разработка собственных тестовых материалов
- ✓ Помощь вузам в конструировании фондов оценочных средств



## ДИАГНОСТИКА

Оценка уровня базовой и психологической подготовки первокурсников к обучению в вузе/ссузе



## ТРЕНАЖЕРЫ

Подготовка к процедурам промежуточного, итогового контроля и процедурам внешней независимой оценки качества образования



## ФЭПО

Внешняя независимая оценка уровня образовательных достижений студентов



## ОЛИМПИАДЫ

Выявление и поддержка одаренной молодежи, формирование потребности заниматься исследовательской деятельностью



## ФИЭБ

Внешняя независимая сертификация выпускников бакалавриата



## МАСТЕР ФОС

Создание фондов оценочных средств для внутривузовской системы оценки качества образования

**I-EXAM.RU – помощь образовательным организациям  
в создании системы оценки качества образования**

## КАЛЕНДАРЬ ПРОЕКТОВ НА 2019 ГОД ДЛЯ ВУЗОВ И ФИЛИАЛОВ ВУЗОВ

Период оказания услуг	Программы ВО			Прием заявок	
	Категория <sup>1</sup>	Стоимость за период оказания услуг (руб.)			
<b>Проект «Интернет-тренажеры в сфере образования»<sup>2</sup></b>					
01.03. – 31.07 2019 г.		<b>Одна услуга</b>	<b>Две услуги</b>	<b>Три услуги</b>	с 09.01.2019 г.
	до 1000 чел.	21700	25400	32400	
	1000–3000 чел.	28400	32000	35100	
	3000–10000 чел.	35100	39900	44800	
	10000–30000 чел.	44800	49000	52500	
	более 30000 чел.	50000	53300	57000	
<b>Проект «Федеральный интернет-экзамен в сфере профессионального образования (ФЭПО)»</b>					
01.03 – 31.07 2019 г.					с 09.01.2019 г.
	до 1000 чел.			23600	
	1000–3000 чел.			30200	
	3000–10000 чел.			37500	
	10000–30000 чел.			46900	
	более 30000 чел.			51700	
<b>Федеральный интернет-экзамен для выпускников бакалавриата</b>					
09.04 – 25.04 2019 г.	Для базовых площадок стоимость участия в ФИЭБ одного студента – 980 руб.			с 08.10.2018 г.	
	Для вузов-участников стоимость участия в ФИЭБ одного студента – 1400 руб.			с 09.01.2019 г.	
<b>Тренажер ФИЭБ<sup>3</sup></b>					
15.01 – 31.05 2019 г.	Тестирование в режимах «Подготовка» и «Самоконтроль» для каждой группы студентов (до 25 человек) по направлению подготовки – 8750 руб.			с 01.11.2018 г.	
	Тестирование в режиме «Внутренний контроль» по каждому направлению подготовки независимо от количества групп студентов – 8750 руб.				
<b>Проект «Диагностическое интернет-тестирование студентов первого курса»</b>					
02.09 – 31.12 2019 г.					с 01.08.2019 г.
	до 1000 чел.			13800	
	1000–3000 чел.			18100	
	3000–10000 чел.			26600	
	10000–30000 чел.			36200	
	более 30000 чел.			42700	
<b>Проект «Интернет-тренажеры в сфере образования»<sup>2</sup></b>					
02.09.2019 г. – 29.02.2020 г.		<b>Одна услуга</b>	<b>Две услуги</b>	<b>Три услуги</b>	с 01.08.2019 г.
	до 1000 чел.	21700	25400	32400	
	1000–3000 чел.	28400	32000	35100	
	3000–10000 чел.	35100	39900	44800	
	10000–30000 чел.	44800	49000	52500	
	более 30000 чел.	50000	53300	57000	
<b>Проект «Федеральный интернет-экзамен в сфере профессионального образования (ФЭПО)»</b>					
01.10.2019 г. – 29.02.2020 г.					с 02.09.2019 г.
	до 1000 чел.			23600	
	1000–3000 чел.			30200	
	3000–10000 чел.			37500	
	10000–30000 чел.			46900	
	более 30000 чел.			51700	
<b>Мастер ФОС</b>					
с 01.01.2019 г.	Для вуза минимальный пакет (10 единиц ФОС) – 5000 руб., дополнительная единица ФОС – 500 руб.			с 01.01.2019г.	
	Для преподавателя единица ФОС – 500 руб.				

Для ОО, заключивших годовые договоры на участие в проектах «Федеральный интернет-экзамен в сфере профессионального образования (ФЭПО)» (март 2019 г. – февраль 2020 г.) и «Интернет-тренажеры в сфере образования» (март 2019 г. – февраль 2020 г.), услуга «Диагностическое интернет-тестирование студентов первого курса» предоставляется со скидкой 50%.

- Обращаем внимание на то, что стоимость участия в проектах зависит от показателя «**Общая численность студентов, обучающихся в образовательной организации по программам бакалавриата, специалитета, магистратуры**» по результатам мониторинга эффективности деятельности образовательных организаций ВО.
- Стоимость участия в проекте «Интернет-тренажеры в сфере образования» зависит от количества выбранных услуг. При этом образовательная организация (ОО) может выбрать **любое количество услуг из трех предлагаемых**:  
– тестирование в студенческих режимах «**Обучение**» и «**Самоконтроль**»;  
– тестирование студентов в преподавательском режиме «**Текущий контроль**» по федеральным ПИМ;  
– предоставление доступа к модулю «**Тест-Конструктор**» и тестирование студентов в преподавательском режиме «**Текущий контроль**» по ПИМ, разработанным преподавателями ОО.
- Стоимость тестирования в режиме «**Внутренний контроль**» составит **6750 руб.** при одновременном подключении всех режимов («Подготовка», «Самоконтроль», «Внутренний контроль») по направлению подготовки.



Период оказания услуг	Программы СПО				Прием заявок
	Категория <sup>1</sup>	Стоимость за период оказания услуг (руб.)			
<b>Проект «Интернет-тренажеры в сфере образования»<sup>2</sup></b>					
01.03. – 31.07 2019 г.		<b>Одна услуга</b>	<b>Две услуги</b>	<b>Три услуги</b>	с 01.08.2019 г.
	до 250 чел.	8800	10800	12700	
	250–500 чел.	12200	13200	14100	
	500–1000 чел.	15400	16700	17900	
	1000–3000 чел.	19600	20400	21000	
более 3000 чел.	23000	24000	25900		
<b>Проект «Федеральный интернет-экзамен в сфере профессионального образования (ФЭПО)»</b>					
01.03 – 31.07 2019 г.					с 02.09.2019 г.
	до 250 чел.	9800			
	250–500 чел.	12700			
	500–1000 чел.	16100			
	1000–3000 чел.	20000			
более 3000 чел.	23500				
<b>Проект «Диагностическое интернет-тестирование студентов первого курса»</b>					
02.09 – 31.12 2019 г.		<b>На базе 11 классов</b>	<b>На базе 9 классов</b>		с 01.08.2019 г.
	до 250 чел.	4600	3200		
	250–500 чел.	6000	4200		
	500–1000 чел.	8800	6200		
	1000–3000 чел.	12000	8500		
более 3000 чел.	14100	10000			
<b>Проект «Интернет-тренажеры в сфере образования»<sup>2</sup></b>					
02.09.2019 г. – 29.02.2020 г.		<b>Одна услуга</b>	<b>Две услуги</b>	<b>Три услуги</b>	с 01.08.2019 г.
	до 250 чел.	8800	10800	12700	
	250–500 чел.	12200	13200	14100	
	500–1000 чел.	15400	16700	17900	
	1000–3000 чел.	19600	20400	21000	
более 3000 чел.	23000	24000	25900		
<b>Проект «Федеральный интернет-экзамен в сфере профессионального образования (ФЭПО)»</b>					
01.10.2019 г. – 29.02.2020 г.					с 02.09.2019 г.
	до 250 чел.	9800			
	250–500 чел.	12700			
	500–1000 чел.	16100			
	1000–3000 чел.	20000			
более 3000 чел.	23500				

Для ОО, заключивших годовые договоры на участие в проектах «Федеральный интернет-экзамен в сфере профессионального образования (ФЭПО)» (март 2019 г. – февраль 2020 г.) и «Интернет-тренажеры в сфере образования» (март 2019 г. – февраль 2020 г.), услуга «Диагностическое интернет-тестирование студентов первого курса» предоставляется со скидкой 50%.

1. Обращаем внимание на то, что стоимость участия в проектах зависит от показателя «**Общая численность обучающихся по программам среднего профессионального образования**» по результатам мониторинга эффективности деятельности образовательных организаций СПО.

2. Стоимость участия в проекте «Интернет-тренажеры в сфере образования» зависит от количества выбранных услуг. При этом образовательная организация (ОО) может выбрать **любое количество услуг из трех предлагаемых:**

- тестирование в студенческих режимах «**Обучение**» и «**Самоконтроль**»;
- тестирование студентов в преподавательском режиме «**Текущий контроль**» по федеральным ПИМ;
- предоставление доступа к модулю «**Тест-Конструктор**» и тестирование студентов в преподавательском режиме «**Текущий контроль**» по ПИМ, разработанным преподавателями ОО.



## КАЛЕНДАРЬ ПРОЕКТОВ НА 2019 ГОД ДЛЯ ССУЗОВ И ФИЛИАЛОВ ССУЗОВ

Период оказания услуги	Стоимость для ссузов / филиалов ссузов			Прием заявок
<b>Проект «Интернет-тренажеры в сфере образования»*</b>				
01.03 – 31.07.2019 г.	Одна услуга	Две услуги	Три услуги	с 09.01.2019 г.
	11700 руб.	12300 руб.	13400 руб.	
<b>Проект «Федеральный интернет-экзамен в сфере профессионального образования (ФЭПО)»</b>				
01.03 – 31.07.2019 г.	12000 руб.			с 09.01.2019 г.
<b>Проект «Диагностическое интернет-тестирование студентов первого курса»</b>				
02.09 – 31.12.2019 г.	на базе 11 классов		на базе 9 классов	с 01.08.2019 г.
	6300 руб.		4800 руб.	
<b>Проект «Интернет-тренажеры в сфере образования»*</b>				
02.09.2019 г. – 29.02.2020 г.	Одна услуга	Две услуги	Три услуги	с 01.08.2019 г.
	11700 руб.	12300 руб.	13400 руб.	
<b>Проект «Федеральный интернет-экзамен в сфере профессионального образования (ФЭПО)»</b>				
01.10.2019 г. – 29.02.2020 г.	12000 руб.			с 02.09.2019 г.

\*Стоимость участия в проекте «Интернет-тренажеры в сфере образования» зависит от количества выбранных услуг. При этом образовательная организация может выбрать

**любое количество услуг из трех предлагаемых:**

- тестирование в студенческих режимах **«Обучение»** и **«Самоконтроль»**;
- тестирование студентов в преподавательском режиме **«Текущий контроль» по федеральным ПИМ**;
- предоставление доступа к модулю **«Тест-Конструктор»** и тестирование студентов в преподавательском режиме **«Текущий контроль» по ПИМ, разработанным преподавателями образовательной организации.**

Для образовательных организаций, заключивших годовые договоры на участие в проектах «Федеральный интернет-экзамен в сфере профессионального образования (ФЭПО)» (март 2019 г. – февраль 2020 г.) и «Интернет-тренажеры в сфере образования» (март 2019 г. – февраль 2020 г.), услуга «Диагностическое интернет-тестирование студентов первого курса» предоставляется со скидкой 50 %.

## Приложение. Формы представления результатов тестирования

Обращаем Ваше внимание на то, что данное приложение содержит примеры графических форм для анализа результатов тестирования. *Данные примеры не относятся к результатам тестирования студентов Вашего вуза (ссуза).*

Для оценки качества подготовки студентов результаты тестирования представлены в формах, удобных для принятия организационных и методических решений:

- диаграмма распределения результатов тестирования студентов по уровням обученности («лестница Беспалько»);
- диаграмма ранжирования ООП вузов (ссузов) – участников по показателю «Доля студентов на уровне обученности не ниже второго»;
- диаграмма распределения результатов обучения студентов за пять последовательных этапов ФЭПО;
- гистограмма плотности распределения результатов тестирования студентов;
- круговая диаграмма распределения результатов обучения студентов;
- гистограмма плотности распределения результатов выполнения заданий блока ПИМ по дисциплине;
- карта коэффициентов решаемости заданий по темам первого блока ПИМ по дисциплине;
- диаграмма результатов выполнения заданий второго и третьего блоков ПИМ по дисциплине.

Диаграмма распределения результатов тестирования студентов по уровням обученности («лестница Беспалько») позволяет оценить распределение результатов для данной группы тестируемых по уровням обученности и провести сравнение с аналогичными результатами участников ФЭПО. После диаграммы (рисунок 1) приводится информация о значении процента студентов, находящихся на уровне обученности не ниже второго как для выборки студентов вуза (ссуза), так и для выборки студентов вузов (ссузов) – участников в рамках текущего этапа ФЭПО.

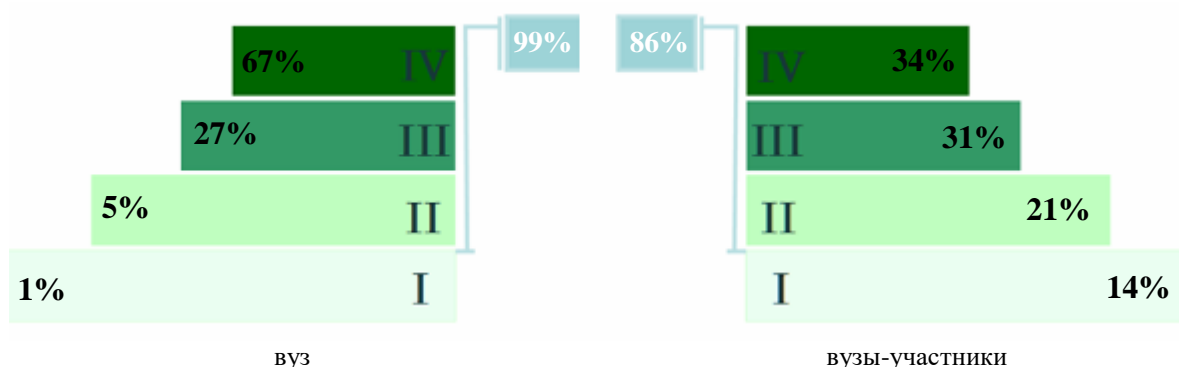


Рисунок 1 – Диаграмма распределения результатов тестирования студентов по уровням обученности

Диаграмма ранжирования ООП вузов (ссузов) – участников по показателю «Доля студентов на уровне обученности не ниже второго» позволяет сравнить результаты обучения студентов образовательной программы (специальности) с результатами студентов аналогичных программ (специальностей) других образовательных организаций – участников ФЭПО и определить на общем фоне место вуза (ссуза) по данному показателю. На диаграмме (рисунок 2) красной линией показан критерий оценки

результатов обучения «60% студентов на уровне обученности не ниже второго», темным столбиком отмечен результат по этому показателю для направления подготовки вуза на фоне вузов – участников ФЭПО, реализующих данное направление подготовки.

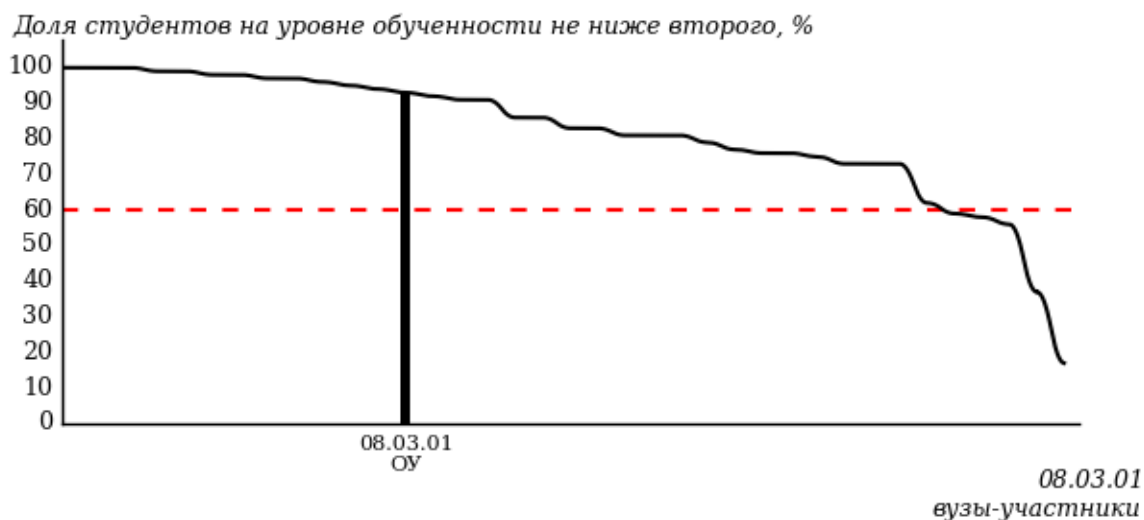


Рисунок 2 – Диаграмма ранжирования ООП вузов-участников по показателю «Доля студентов на уровне обученности не ниже второго»

Диаграмма распределения результатов обучения студентов за пять последовательных этапов ФЭПО позволяет мониторить результаты обучения студентов по вузу в целом, по направлению подготовки (специальности), по дисциплине и провести сравнение с аналогичными результатами (рисунок 3).

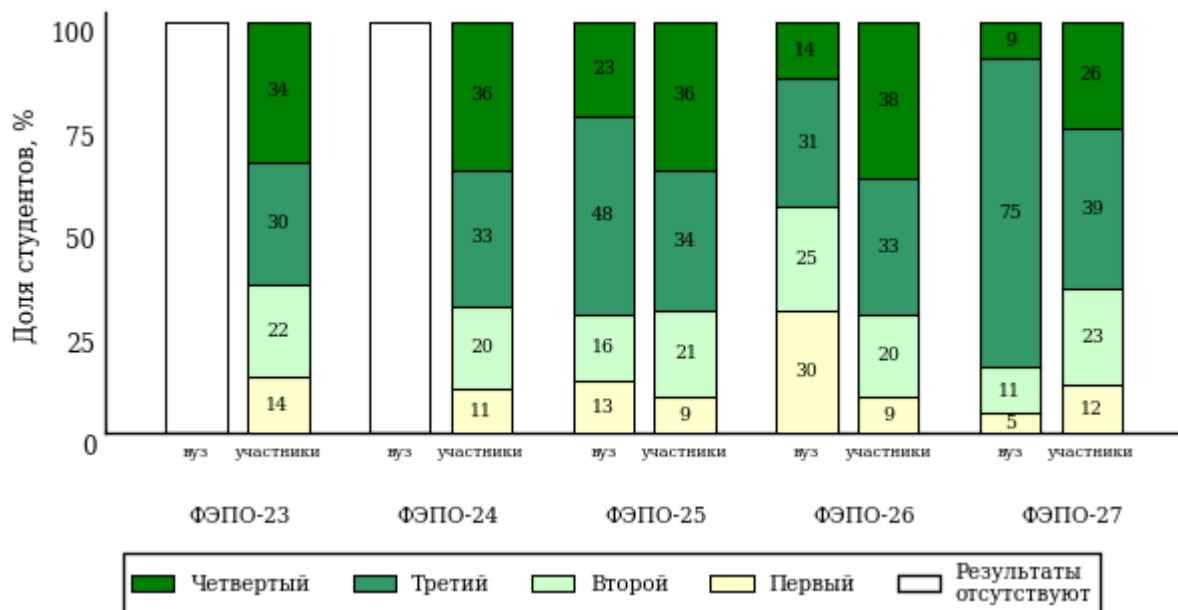


Рисунок 3 – Диаграмма распределения результатов обучения студентов за пять последовательных этапов ФЭПО

Гистограмма плотности распределения результатов тестирования студентов используется для характеристики плотности распределения данных по проценту набранных баллов за выполнение ПИМ. Каждый столбик на диаграмме (рисунок 4) показывает долю студентов, результаты которых лежат в данном 5-процентном интервале. По гистограмме определяется характер распределения результатов для данной группы тестируемых и могут быть выделены подгруппы студентов с различным качеством подготовки. Согласно предложенной модели оценки качества подготовки студентов гистограмма должна быть смещена в сторону более высоких процентов за выполнение

ПИМ. Столбцы разного цвета характеризуют результаты образовательной организации и аналогичные результаты участников ФЭПО, что позволяет провести сравнение по проценту набранных баллов за выполнение ПИМ.

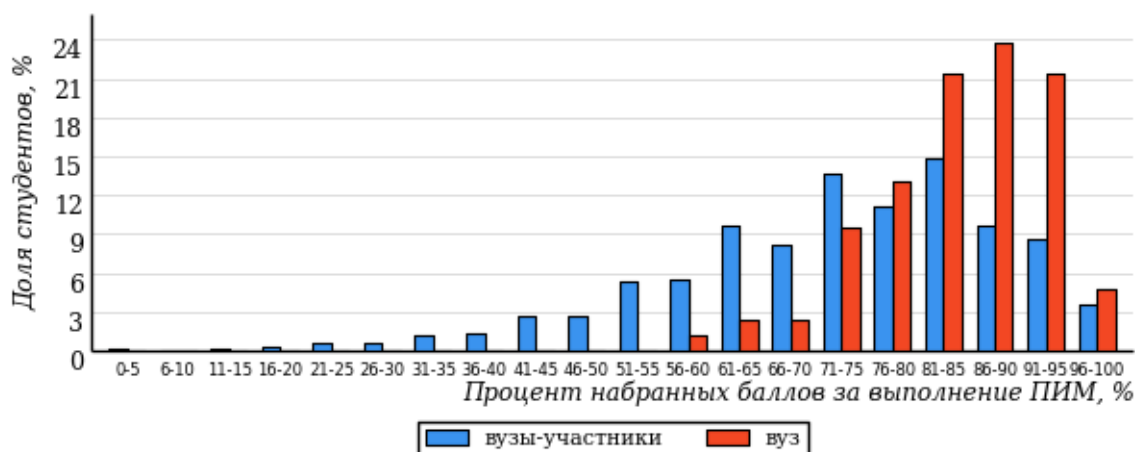


Рисунок 4 – Гистограмма плотности распределения результатов тестирования студентов с наложением на общий результат участников

Гистограмму плотности распределения результатов тестирования студентов (рисунок 5) можно использовать для проведения экспресс-оценки результатов тестирования студентов вуза (ссуза), позволяющей сравнить набранные баллы за выполнение ПИМ с соответствующим уровнем обученности. По данному показателю предложена интервальная шкала: [0%; 50%), [50%; 70%), [70%; 90%), [90%; 100%]. Столбцы различного цвета указывают на долю студентов, находящихся соответственно на первом, втором, третьем и четвертом уровнях обученности.

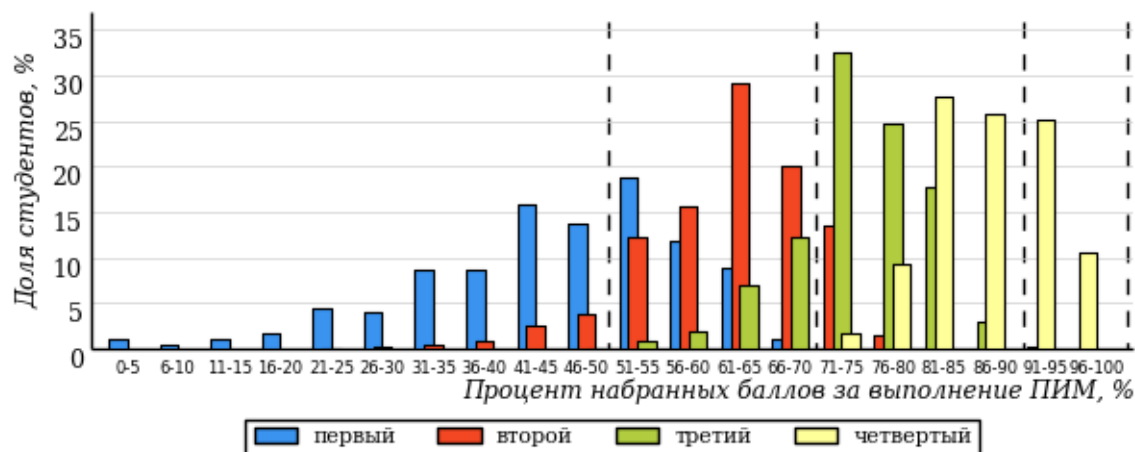


Рисунок 5 – Гистограмма плотности распределения результатов тестирования студентов вуза (ссуза) по уровням обученности в соответствии с процентом набранных баллов за выполнение ПИМ

В приведенных материалах использованы формы представления результатов тестирования студентов, удобные для принятия решений на различных уровнях управления учебным процессом в образовательной организации.

Результаты тестирования студентов обработаны  
в Научно-исследовательском институте  
мониторинга качества образования.

По представленным аналитическим материалам  
ждем Ваших предложений и замечаний  
по адресу:

424002, Республика Марий Эл, г. Йошкар-Ола, ул. Я. Эшпая, д. 155.

Телефоны: +7 (8362) 64-16-88; +7 (8362) 42-24-68.

E-mail: [nii.mko@gmail.com](mailto:nii.mko@gmail.com).

Web-ресурс:  
[www.i-exam.ru](http://www.i-exam.ru).