

Департамент образования и науки города Москвы

Самара, 2024

**Государственное автономное образовательное
учреждение**

**высшего образования города Москвы
«Московский городской педагогический
университет»**

Самарский филиал

Факультет педагогики и психологии

Кафедра педагогики

**ФОНД ОЦЕНОЧНЫХ СРЕДСТВ
ТЕКУЩЕГО КОНТРОЛЯ
УСПЕВАЕМОСТИ/ПРОМЕЖУТОЧНОЙ
АТТЕСТАЦИИ ОБУЧАЮЩИХСЯ ПО
ДИСЦИПЛИНЕ**

**ОП.08 Возрастная анатомия, физиология и
гигиена**

**Специальность
44.02.05 Коррекционная педагогика в
начальном образовании**

1. Наименование дисциплины: Возрастная анатомия, физиология и гигиена
2. Перечень компетенций с указанием этапов их формирования в процессе освоения дисциплины

Наименование трудового действия	Наименование компетенции	Поэтапные результаты освоения дисциплины	Оценочные средства
	ПК 1.5. Выбирать и разрабатывать учебно-методические материалы на основе ФГОС НОО, ФГОС НОО ОВЗ, ФГОС УО, ФОП НОО, ФАОП НОО ОВЗ, ФАОП УО с учетом типа образовательной организации, особенностей класса/группы и отдельных обучающихся, в том числе с ограничен	Знать: <ul style="list-style-type: none"> • структуру примерных основных и примерных адаптированных основных образовательных программ начального общего образования, рабочих программ учебных предметов, курсов, а также учебно-методических комплексов по образовательным программам 	Устный опрос, контрольная работа, тест

	НЫМИ ВОЗМОЖНОСТЯМИ ЗДОРОВЬЯ.	нач обл обр я; <ul style="list-style-type: none"> • тре к стр сод ю оф ю пла ще отч дов ци обе юш пре нис нач кла нач кла ком ую кор нно раз его обр я. Ум <ul style="list-style-type: none"> • раз ать (ос и при сов ые пси пед
--	------------------------------------	---

		<p>ские технологии, основанные на знании законов развития личности и поведения в реальной и виртуальной среде;</p> <ul style="list-style-type: none"> • разрабатывать и обновлять учебно-методические комплексы по программам начального общего образования, в том числе оценочные средства для проверки результатов освоения учебных предметов, курсов; • участвовать в разработке и реализации 	
--	--	--	--

		<p>и про раз обр льн орг и соз без и ком й обр льн сре раз ать оф в бум и эле м пла щу отч док цин обл пре ния нач кла нач кла ком ую кор нно раз его</p>
--	--	---

		<p>образования;</p> <p>Владеть (навыками и/или опытом деятельности):</p> <ul style="list-style-type: none"> • разработку и реализацию индивидуальных образовательных маршрутов, индивидуальных программ развития и индивидуально-ориентированных образовательных программ в процессе преподавания с учетом личностных и возрастных особенностей обучающихся с сохранением 	
--	--	---	--

		<p>раз-</p> <p>и</p> <p>огр-</p> <p>ны-</p> <p>воз-</p> <p>тям</p> <p>зд-</p> <ul style="list-style-type: none"> • раз- <p>(со-</p> <p>о</p> <p>др-</p> <p>спе-</p> <p>там</p> <p>реа-</p> <p>и</p> <p>соп-</p> <p>с</p> <p>род-</p> <p>и</p> <p>(за-</p> <p>и</p> <p>пре-</p> <p>тел-</p> <p>пре-</p> <p>ин-</p> <p>ль-</p> <p>раз-</p> <p>ре-</p> <ul style="list-style-type: none"> • со- <p>ия</p> <p>(со-</p> <p>о</p> <p>пси-</p> <p>м</p> <p>др-</p> <p>спе-</p> <p>там</p> <p>пси-</p> <p>пе-</p> <p>ес-</p> <p>хар-</p> <p>сти-</p>	
--	--	--	--

		<p>обучающе гося с ограничен ными возможнос тями здоровья;</p> <ul style="list-style-type: none"> • взаимодей ствия с другими специалис тами в рамках психолого- медико- педагогич еского консилиум а; • осуществл ения (совместн о с психолого м и другими специалис тами) психолого- педагогич еского сопровожд ения реализаци и образовате льных программ начальног о общего образован ия; 				<ul style="list-style-type: none"> • осу ени пр ни усл ин но обр ия; • раз и реа и пр уч пр , к ос фе ог гос ени обр ль ста нач о обр ия, фе ог гос ени обр ль ста нач о обр ия обу хся
--	--	---	--	--	--	---

		<p>ограниченными возможностями здоровья, федерального государственного образовательного стандарта образования обучающихся с умственной отсталостью (интеллектуальными нарушениями), примерных основных и примерных адаптированных основных образовательных программ начального общего образования;</p> <ul style="list-style-type: none"> • разработке и 	
--	--	---	--

		<p>об и ме ки ма в об ль пр м на о об ия, чи оц х дл пр рез в о уч пр , к • уча раз и ре и пр ы р об ль ор ии со без й ком й об</p>	
--	--	---	--

		<p>льной среды; разработки и оформлении в бумажном и электронном виде планирующей и отчетной документации в области преподавания в начальных классах и начальных классах компенсирующего и коррекционно-развивающего образования.</p>	
	<p>ПК 1.6. Систематизировать и оценивать педагогический опыт и образовательные технологии в области начального общего образования с позиции эффективности их применения в процессе обучения обучающихся</p>	<p>Знать:</p> <ul style="list-style-type: none"> • основные и актуальные для современной системы образования теории обучения и развития обучающихся с сохранением развитием и с ограниченными возможностями 	<p>Устный опрос, контрольная работа, тест</p>

	<p>хся, в том числе с ограниченными возможностями здоровья</p>	<p>ТЯМ ЗД • ПО ПО ИЗУ ОП И СИ ЗА ПЕ ЕС ОП ОБ ЛЫ ТЕХ Й ОБ НА О ОБ ИЯ • ПО ОЦ ПЕ ЕС ОП ОБ ЛЫ ТЕХ Й ОБ НА О ОБ ИЯ • ДИ СК ОС ОБ ЛЫ ТЕХ Й,</p>
--	--	--

		<p>используемых в процессе преподавания в начальных классах и начальных классах компенсирующего и коррекционно-развивающего образования;</p> <ul style="list-style-type: none"> • способы профилактики возможных трудностей адаптации обучающихся четвертого класса с сохранным развитием и с ограниченными возможностями здоровья к учебно-воспитательному процессу в 	
--	--	---	--

		<p>осн шк Уметн •анал ать инф онн ресу цел обн я педа когс оце педа кий обра ьны техн в нача обш обра я с эфф сти при ; •сист иро педа кий эфф ые про аль техн в нача обш обра я;</p>	
--	--	--	--

		<ul style="list-style-type: none"> • применять современные психолого-педагогические технологии, основанные на знании законов развития личности и поведения в реальной и виртуальной среде; <p>Владеть (навыками и/или опытом деятельности):</p> <ul style="list-style-type: none"> • поиска, изучения и систематизации педагогического опыта и образовательных технологий в области начального общего образования; <p>описания и оценки педагогического опыта и образовательных</p>	
--	--	--	--

		<p>ых технологий начального общего образования позиций эффективности и их применения в процессе обучения младших школьников том числе ОВЗ.</p>
--	--	--

3. Методические материалы, определяющие процедуры оценивания знаний, умений, навыков и (или) опыта деятельности, характеризующих этапы формирования компетенций

Оценка качества освоения программы курса осуществляется посредством текущего контроля успеваемости, промежуточной аттестации обучающихся.

Текущий контроль успеваемости обеспечивает оценивание хода освоения дисциплины.

Промежуточная аттестация обеспечивает оценивание промежуточных и окончательных результатов обучения по дисциплине.

Формы, системы оценивания, порядок проведения промежуточной аттестации, а также ее периодичность устанавливаются локальными нормативными актами организации.

Оценочные средства текущего контроля

Решение практических задач. При определении уровня достижений обучающихся при решении практических задач необходимо обращать особое внимание на следующее:

способность определять и принимать цели учебной задачи, самостоятельно и творчески планировать ее решение как в типичной, так и в нестандартной ситуации;

систематизированные, глубокие и полные знания по всем разделам учебной программы;

точное использование научной терминологии, стилистически грамотное, логически правильное изложение ответа на вопросы и задания;

владение инструментарием учебной дисциплины, умение его эффективно использовать в постановке и решении учебных задач;

грамотное использование основной и дополнительной литературы, рекомендованной учебной программой дисциплины;

умение использовать современные информационные технологии для решения учебных задач, использовать научные достижения других дисциплин;

творческая самостоятельная работа, активное участие в групповых обсуждениях, высокий уровень культуры исполнения заданий.

Описание показателей и критериев оценивания, шкал оценивания

(максимум – 3 балла)

Критерии	Показатели	Шкала оценивания
Правильность	Понимание цели практической задачи,	0,5 балла

решения	представ
	Используй стилисти
	правильн задания
	Владени дисципли
	использо практиче
Обоснованность решения	Пониман явлений,

Реферат – продукт самостоятельной работы обучающегося, представляющий собой краткое изложение в письменном виде полученных результатов теоретического анализа определенной научной (учебно-исследовательской) темы, где автор раскрывает суть исследуемой проблемы, приводит различные точки зрения.

Описание показателей и критериев оценивания, шкал оценивания

(максимум – 4,5 балла)

Критерии	
Оформление реферата	Печатную ф программу М – 30 мм, дру
	Выравниван
	шкала строка офор
	оцениван
	страницах р
	1,25 см.
	0,5 балла

	Шрифт основного текста – Times New Roman. Размер – 14 п. Цвет – черный. Интервал между строками – полуторный.	Степень раскрытия материала	0,25 балла	Обучающиеся усвояемый материал, объяснения, д
	Нумерацию страниц. Отсчет ведется с титульного листа, но сам лист не нумеруют. Используются арабские цифры.		0,25 балла	Обучающиеся усвояемый материал (м ясно, или ко позицию)
	Оформление цитат. Они заключаются в скобки. Авторская пунктуация и грамматика сохраняется. Нумерацию глав, параграфов. Главы нумеруются римскими цифрами (Глава I, Глава II), параграфы – арабскими (1.1, 1.2).	Умения применять	0,25 балла	Обучающиеся усвояемый материал (м ясно, или ко позицию)
Содержание реферата	Информационная достаточность	знания	0,5 балла	подходами
	Соответствие материала теме и плану		0,25 балла	Оценочные
	Стиль и язык изложения (целесообразное использование)		0,5 балла	средств
	Терминологии, пояснение новых понятий, лаконичность		0,5 балла	ва промежуточ
	Наличие выраженной собственной позиции		0,5 балла	ной
	Владение материалом		0,5 балла	аттест
	Адекватность и количество использованных источников	Дифференцирован	0,5 балла	ации

Собеседование – средство контроля, организованное как специальная беседа преподавателя с обучающимся на темы, связанные с изучаемой дисциплиной, и рассчитанное на выяснение объема знаний обучающегося по определенному разделу, теме, проблеме и т.п. Для повышения объективности оценки собеседование может проводиться группой преподавателей/экспертов.

Описание показателей и критериев оценивания, шкал оценивания

(минимум – 4балла)

ый зачет - вид зачета, в результате которого обучающийся получает оценку в четырехбалльной шкале («отлично», «хорошо», «удовлетворительно», «неудовлетворительно»).

При определении уровня достижений обучающихся на зачете/экзамене необходимо обращать особое внимание на следующее:

Критерии	Показатели	Шкала оценивания
		дан полный, развернутый ответ

на поставленный вопрос;
показана совокупность осознанных знаний об объекте, проявляющаяся в свободном оперировании понятиями, умении выделить существенные и несущественные его признаки, причинно-следственные связи;

знание об объекте демонстрируется на фоне понимания его в системе данной дисциплины и междисциплинарных связей;

ответ формулируется в терминах дисциплины, изложен литературным языком, логичен, доказателен, демонстрирует авторскую позицию обучающегося;

теоретические постулаты подтверждаются примерами из практики.

Описание показателей и критериев оценивания, шкал оценивания

(максимум – 5 баллов)

Критерии	Показатели	оценивать следующим образом:		Шкала оцениван		
		Оценки	% выполн			
Степень раскрытия учебного материала	Знание программного материала и структуры дисциплины, а также основного содержания и его элементов в соответствии с прослушанным лекционным курсом и с учебной литературой	5	100% - 90%	4. Типовые контрольные задания и иные материалы, необходимые для оценки знаний, умений, навыков и (или) опыта деятельности, характеризующих этапы формирования компетенций в процессе их формирования	0,5 балла	
		4	89% - 75%			
		3	74% - 60%			
	Логически корректное, непротиворечивое, последовательное и аргументированное построение ответа по вопросам	0,5 балла				
		2	Менее 60%			
		0,5 балла				
Понимание взаимосвязей между проблемными вопросами дисциплины	Отчетливое и свободное владение концептуально-понятийным аппаратом, научным языком и терминологией соответствующей научной области	0,5 балла				
		0,5 балла				
		0,5 балла				
Понимание содержания проблемы междисциплинарных связей в предметной области	Понимание содержания обсуждаемых проблем, а также актуальности и практической значимости изучаемой дисциплины	0,5 балла				
		0,5 балла				
Умение применять теоретический						

материал при решении практических задач

Владение применять задач, обос

Представле
решении пр

Дифференцированный зачет в виде

комплексного теста (письменная форма)

представляет собой совокупность разных тестовых заданий закрытой и открытой формы, соотношение которых должно составлять 50% : 50%. В этом случае результаты теста рекомендуется

Текущи

**й контроль
успеваемости
Оценочное
средство –
решение
практических
задач**

2

Примеры практических заданий:

Составьте практические рекомендации по гигиенической организации трудового обучения младшего школьника.

Составьте комплекс мероприятий по определению

школьной зрелости с

использованием теста Керне-Ирасека.

Составьте практические рекомендации родителям детей младшего школьного возраста по гигиене зрения.

Составьте практические рекомендации

родителям младшего школьника по гигиенической организации внеурочного времени младшего школьника.

Составьте комплекс заданий по определению объема памяти младшего школьника при случайном и смысловом запоминании.

Составьте практические рекомендации по гигиенической организации

естественного и искусственного освещения школьных помещений.

**Текущий контроль успеваемости
Оценочное средство – контрольная
работа (в форме теста)**

Примерные тестовые задания**Вариант 1**

Дайте ответы на вопросы:

Из каких отделов состоит скелет человека?

Из каких отделов состоит позвоночник?

Какие кости входят в состав плечевого пояса?

Какие кости образуют верхнюю конечность?

Перечислите мышцы, указанные на рисунке 2.

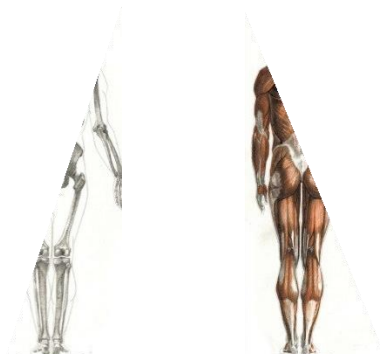


Рис. 1

Рис.

Какой отдел головного мозга наиболее развит у человека (рис. 3)?

Запишите правильные варианты ответа на вопрос

Какие особенности характерны для опорно-двигательной системы человека?

Пневматичные, легкие, кости

В шейном отделе позвоночника 7 позвонков.

В копчиковом отделе позвоночника разное количество позвонков.

Позвоночник состоит из 4 отделов.

Рис.



3

Допишите предложения:

При неправильной посадке за партой у школьников формируется _____.

За координацию движений в первую очередь отвечает _____.

Зрительный анализатор - это _____.

Запишите правильные варианты ответа:

Какие особенности характерны для пищеварительной системы?

Зубы дифференцируются на резцы, клыки, предкоренные и коренные зубы.

Ферменты слюны расщепляют белки.

У человека многокамерный желудок.

Протоки печени и поджелудочной железы открываются в первый отдел тонкого кишечника – двенадцатиперстную кишку.

На границе тонкого и толстого кишечника находится слепая кишка.

Толстый кишечник короткий, открывается в клоаку.

Последний отдел толстого кишечника – прямая кишка, заканчивающаяся анальным отверстием.

Запишите правильные варианты ответа:

Укажите особенности дыхательной системы:

Обогащение крови кислородом происходит в капиллярах, оплетающих альвеолы.

Обогащение крови кислородом происходит в капиллярах, оплетающих парабронхи.

Вдох и выдох происходит за счет сокращения межреберных мышц и диафрагмы.

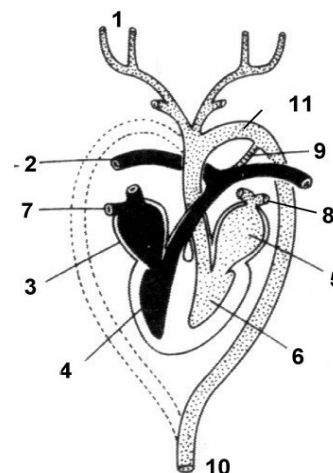
Рассмотрите рисунок 4 и дайте ответы на

вопросы:

Что обозначено на рисунке цифрами с 1 по 11?

Какая кровь в правой и левой половинах сердца?

Что препятствует смешиванию артериальной и венозной крови в сердце?



Запишите правильные варианты ответа:

Какие особенности характерны для кровеносной системы человека?

Сердце четырехкамерное.

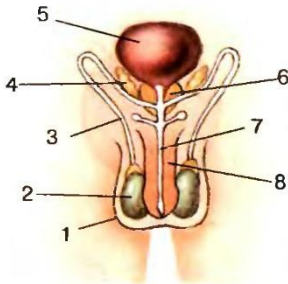
В правой половине сердца кровь венозная.

Малый (легочный) круг кровообращения заканчивается в левом предсердии.

Большой круг кровообращения заканчивается в правом предсердии.

По легочной артерии течет артериальная кровь.

Рис. 4

Рассмотрите рисунок 5 и дайте ответы на вопросы:

Что обозначено на рисунке цифрами с 1 по 8?
Где образуются сперматозоиды?

Рис. 5

Вариант 2

Дайте ответы на вопросы:

Из каких отделов состоит скелет черепа человека?

Из каких костей состоит скелет туловища?

Какие кости входят в состав тазового пояса?

Какие кости образуют нижнюю конечность?

Какие мышцы имеются на рисунке 2?

1 Рис. 2

Какой отдел головного мозга непосредственно граничит со спинным мозгом?

Запишите правильные варианты ответа на вопрос

Какие особенности характерны для опорно-двигательной системы человека?

Зубы находятся в ячейках - альвеолах.

В грудном отделе позвоночника 15 позвонков.

В копчиковом отделе позвоночника у всех людей одинаковое количество позвонков.

Позвоночник состоит из 5 отделов.

Грудная полость отделена от брюшной полости диафрагмой.

Допишите предложения:

Плоскостопие формируется из-за _____.

Слуховой анализатор - это _____.

К центральной нервной системе относится _____.

Запишите правильные варианты ответа:

Какие особенности характерны для пищеварительной системы?

Зубы дифференцируются на резцы и коренные зубы.

Ферменты слюны расщепляют углеводы.

У человека однокамерный желудок.

Протоки печени и поджелудочной железы открываются в первый отдел тонкого кишечника – тощую кишку.



Рис.

Рис.

На границе тонкого и толстого кишечника находится слепая кишка. Толстый кишечник длинный, заканчивается ампулой прямой кишки и анальным отверстием. Последний отдел толстого кишечника – слепая кишка, заканчивающаяся аппендиксом.

Запишите правильные варианты ответа:

Укажите особенности дыхательной системы:

Обогащение крови кислородом происходит в капиллярах, оплетающих бронхи.

Обогащение крови кислородом происходит в капиллярах, оплетающих альвеолы.

Вдох и выдох происходит за счет сокращения диафрагмы.

Рассмотрите рисунок 3 и дайте ответы на вопросы:

Что обозначено на рисунке цифрами 1 – 11?

Какая кровь в легочной вене?

Что препятствует обратному току крови в сердце?

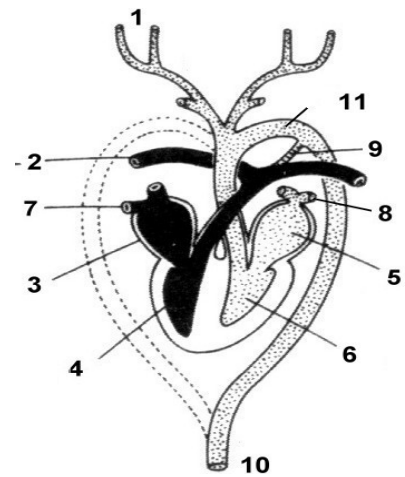


Рис. 3

Запишите правильные варианты ответа:

Какие особенности характерны для кровеносной системы человека?

Сердце четырехкамерное.

В левой половине сердца кровь венозная.

Малый (легочный) круг кровообращения заканчивается в правом предсердии. .

Большой круг кровообращения заканчивается в правом предсердии

По легочной артерии течет венозная кровь.

Рассмотрите рисунок 4 и дайте ответы на вопросы:

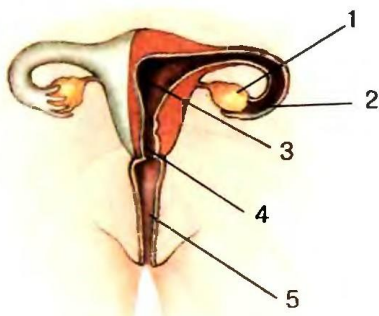


Рис. 4

Что обозначено на рисунке цифрами 1 – 5?

Где образуются яйцеклетки?

Как называется структура, с помощью которой в матке происходит питание и дыхание эмбриона?

Оценочное средство - реферат

Примерная тематика рефератов:

Болеет ли культурный человек гриппом?

Влияние мобильных телефонов на здоровье человека.

Влияние физической нагрузки на формирование опорно-двигательной системы человека. Гиподинамии. Профилактика нарушений осанки

Группы крови и тип питания.

Коррекция интерактивности у детей.

Гигиена учебного процесса в начальной школе.

Мелкая моторика у детей 6-7 лет с задержкой психического развития.

Функциональная готовность к школе.

Энергетические нормы питания в зависимости от пола, возраста, условий жизни и характера труда.

Методы воздействия на организм, повышающие его защитные функции.

Влияние процессов физиологического созревания и развития ребенка на его поведение.

Значение обмена веществ в организме. Рефлекторная регуляция обмена веществ в организме. Особенности энергетического обмена у детей и подростков.

Возрастные особенности зрительных рефлекторных реакций. Влияние музыкальных занятий на развитие слухового анализатора

Значение слуха в формировании речи, регуляции голоса и развитии певческих способностей Влияние музыкальных занятий на развитие слухового анализатора.

Память, типы памяти. Сон. Биологические ритмы, их влияние на организм.

Психофизиологические основы индивидуальных различий.

Вредные привычки и болезненные пристрастия. Наркотические вещества, алкоголь, их действие на психику.

Возрастные анатомо – физиологические особенности детей и подростков.

Акселерация. Вредное влияние никотина, алкоголя и наркотических веществ на рост, развитие, структуру и функцию различных органов и систем организма.

Неврозы у детей школьного возраста и их предупреждение.

Создание здоровьесберегающей среды в ОО.

Патологический сон у детей. Гигиена сна.

Аллергические состояния современных школьников.

Расшифровка анализа крови.

Гигиена учебно-воспитательного процесса.

Значение режима дня для учащихся.

Особенности физической работоспособности и закономерности ее изменения в течение различных интервалов.

Оценочное средство – собеседование

Примерная тематика вопросов:

Предмет и задачи курса. Основные понятия. Практическое применение знаний предмета в педагогической деятельности.

Общие закономерности роста и развития детей и подростков. Физическое развитие – важный показатель состояния здоровья и социального благополучия.

Акселерация. Теории акселерации.

Клетка – элементарная единица живого организма. Ее строение и химический состав. Разнообразие форм и функций клеточных структур человеческого организма.

Процессы возбуждения и торможения в ЦНС. Разновидности, характеристика, примеры. Использование знаний о возбуждении и торможении в практической деятельности педагога.

Деление клеток. Особенности процессов деления: Митоза и Мейоза.

Понятие о гуморальной регуляции организма. Железы внутренней секреции –общая характеристика. Биологически активные вещества.

Основные особенности онтогенеза. Основные принципы возрастной периодизации Периоды развития организма. Гетерохронность развития.

Общий план строения нервной системы. Значение нервной системы и ее отделов.

Возрастные особенности деятельности желез внутренней секреции.

Гипоталамо-гипофизарная система. Заболевания, связанные с нарушением деятельности гипофиза, щитовидной железы и надпочечников.

Биоритмы – как основа режима дня. Значение правильного режима дня.

Гигиенические требования к режиму дня дошкольника. Динамический стереотип, как основа привычек и навыков, как физиологическая основа режима дня.

Основные типы тканей человеческого организма, особенности строения и значения, локализация в организме.

Возрастные особенности деятельности желез внутренней секреции.

Заболевания, связанные с нарушением деятельности эндокринной части поджелудочной железы, эндокринной части половых желез, половое созревание.

Общие закономерности роста и развития и организма. Особенности пренатального периода онтогенеза.

Гигиена нервной системы. Утомление и переутомление, усталость.

Гигиенические критерии рациональной организации деятельности детей и подростков.

Постнатальный период. Особенности роста и развития преддошкольного (ясельного) возраста.

Свойства нервной ткани (нейрон и нейроглия). Строение и свойства нервных волокон.

Особенности роста и развития детей дошкольного и младшего школьного возраста.

Строение и функциональное значение головного мозга: продолговатый, промежуточный и средний мозг, мост и мозжечок.

Возрастные особенности отделов головного мозга. Гигиена умственной деятельности.

Адаптация детей при поступлении в ОО. Особенности адаптационного периода. Учет адаптационных особенностей в организации образовательной и

воспитательной работы с детьми.

Строение и функциональное значение спинного мозга, возрастные особенности.

Особенности внимания у детей. Произвольное и непроизвольное внимание. Связь внимания с восприятием и мышлением.

Нервные центры. Их особенности. Строение синапса, механизм передачи нервного импульса через синапс.

Методы ликвидации неадекватных форм поведения у детей, и профилактика их возникновения.

Высшая нервная деятельность. Интегративные процессы в ЦНС, как основа психических функций. Роль И.М.Сеченова и И.П. Павлова в создании учения о высшей нервной деятельности.

Значение опорно-двигательного аппарата. Состав, свойства, виды и строение и функции костей, типы соединения костей. Возрастные особенности скелета.

Рефлекс – как основная форма нервной деятельности. Рефлекторная дуга, ее строение. Типы рефлекторных дуг.

Отделы скелета человека. Рост и развитие скелета, формирование изгибов позвоночника, изменения скелета с возрастом. Особенности развития скелета в онтогенезе.

Локализация функций в коре больших полушарий головного мозга.

Сенсорные, моторные, ассоциативные зоны, асимметрия головного мозга.

Леворукие и праворукие дети. Особенности организации работы с леворукими детьми.

Возрастные особенности созревания свойств мышечной ткани у детей и подростков: сократимость, возбудимость, проводимость, эластичность.

Торможение условных рефлексов. Виды торможения и его значение, практическое использование знаний о торможении при работе с детьми.

Возрастные анатомо-физиологические особенности сердечно-сосудистой системы детей дошкольного возраста.

Условные и безусловные рефлексы. Инстинкты, динамический стереотип.

Механизм и условия образования. Примеры, значение в жизни человека.

Возрастные особенности органов дыхательной системы детей дошкольного возраста.

Типы высшей нервной деятельности. Влияние социальной среды, воспитания и обучения на формирование личности.

Возрастные особенности пищеварительной системы, основы рационального питания детей дошкольного возраста. Концепция здорового питания детей.

Возрастные особенности системы органов выделения. Возрастные особенности и гигиена кожи и мочевыделительной системы.

Соматическая и автономная нервная система человека, их строение и функции. Возрастные особенности.

Возрастные особенности аналитико-синтетической деятельности коры

больших полушарий.

Кровеносная и лимфатическая системы. Возрастные изменения состава крови. Группы крови, резус-фактор.

Типы ВНД, их пластичность. Учет типов нервной деятельности при осуществлении индивидуального подхода к учащимся.

Сигнальные системы. Онтогенез второй сигнальной системы. Речь, ее физиологические механизмы. Развитие речи у детей.

Причины неврозов у детей, их классификация. Негативизм, фобии и стресс. Профилактика неврозов.

Обмен белков, жиров и углеводов. Значение белков, жиров и углеводов в процессе роста и развития детей и подростков. Регуляция обменных процессов. Функциональные нарушения высшей нервной деятельности: нарушение поведенческих реакций, формы неадекватного поведения. Особенности работы с детьми с нарушениями ВНД.

Организм и среда его обитания. Факторы внешней среды, воздействующие на организм в процессе его жизнедеятельности, роста и развития. Оценка влияния факторов внешней среды на функционирование и развитие организма человека в детском возрасте.

Защитные силы организма и иммунитет. Органы иммунной системы. Механизм клеточного и гуморального иммунитета. Становление иммунной системы в онтогенезе.

Значение сенсорных систем для человека. Общий план строения сенсорных систем.

Зрительный анализатор. Строение глаза, функции зрительных рецепторов.

Значение зрения для обучения. Гигиена зрения, основные нарушения зрения.

Значение и строение органов дыхания. Внешнее, тканевое, внутреннее дыхание. Механизм дыхательных движений.

Слуховой анализатор, значение в формировании речи и обучения, гигиена слуха.

Память: виды памяти, механизмы, развитие. Профилактические меры по укреплению памяти ребенка.

Эмоции у детей. Вегетативные и двигательные компоненты эмоций. Влияние психических процессов и познавательную деятельность.

Возрастные особенности формирования внутренних половых органов человека. Инфекции, передаваемые половым путём. Фазы деятельности: вбратывание, устойчивое состояние, утомление, восстановление.

Возрастные особенности поддержания устойчивых состояний. Определение стадий утомления путём наблюдения за поведением детей и подростков.

Сон, его проявления и механизмы. Физиологическое значение сна. Циркадный ритм «сон-бодрствование». Фазы сна, их значение. Гигиена сна.

Физиология деятельности. Умственная и мышечная деятельность: сходства и различия. Гигиена умственной и физической деятельности.

Особенности процессов пищеварения у человека. Возрастные особенности строения и работы пищеварительной системы ребенка.

Гигиена нервной системы. Значение режима в жизнедеятельности организма.

Гигиенические требования к режиму дня. Оптимизация нагрузки на занятиях.

Понятие об обмене веществ и энергии в организме человека. Общий и основной обмен. Изменение интенсивности основного обмена в зависимости от пола и возраста.

Промежуточная аттестация обучающихся Оценочное средство – дифференцированный зачет

Примерные вопросы для подготовки к зачету (устно)

Значение анатомии, физиологии и гигиены в практике учителя начальной школы и коррекционной педагогики.

Клетка как элементарная единица. Уровни организации жизни.

Клеточные органоиды: мембрана, ее строение, значение. Мембранные органоиды клетки, строение, значение.

Ядро клетки. Системы ядра. Строение, функции.

Ткани: Нервная, костная. Свойства нервной ткани. Особенности строения.

Структурно-функциональные особенности синапса. Механизм передачи нервного импульса.

Деление и дробление клетки. Зародышевые листки, формирование органов.

Определение понятия онтогенез.

Характеристика возрастных периодов онтогенеза человека, их особенности.

Особенности адаптации детского организма. Утомление и переутомление.

Закономерности онтогенеза, их суть.

Регуляторные системы организма, основные понятия; особенности, значение, взаимодействие систем.

Роль гипоталамо-гипофизарной системы в регуляции эндокринных желез.

Железы внутренней/смешанной секреции (гипофиз, эпифиз, вилочковая железа, щитовидная, надпочечники, половые железы, поджелудочная железа), особенности строения и функционирования.

Железы внутренней секреции, их роль, гипер- и гипофункция, заболевания. Возрастные особенности.

Строение нервной системы, ее значение. Основные отделы, строение, значение.

Строение и функции отделов центральной нервной системы/Вегетативной/Соматической НС.

Рефлекс, понятие, виды рефлексов, примеры, значение. Принцип рефлекторной деятельности.

Виды торможения, их значение для жизни и здоровья человека.

Динамический стереотип. Формирование привычек.

Соотношение первой и второй сигнальной системы в онтогенезе.

Значение высшей и низшей нервной деятельности в развитии человека.

Типы высшей нервной деятельности. Классификация и физиологическая характеристика типов ВНД. Соотношение типов ВНД с особенностями темперамента и характера.

Понятия Анализатор и Органы чувств. Общий план строения анализаторов, примеры. Строение, значение и возрастные особенности органов чувств.

Гигиена органов чувств. Профилактика нарушений их функционирования.

Значение скелета, отделы скелета человека, их особенности, связанные с развитием высшей нервной деятельности человека и его прямохождением.

Способы соединения костей, примеры, локализация.

Примерные тестовые задания для промежуточной аттестации (набор тестовых заданий по каждому разделу может быть поделён на варианты)

Выберите один верный ответ.

В свертывании крови участвуют:

- А. Эритроциты;
- Б. Тромбоциты;
- В. Лимфоциты.
- Г. Лейкоциты

Слепое пятно расположено в месте, где находятся (находится)

- А) палочки
- Б) колбочки
- В) выход зрительного нерва
- Г) сосудистая оболочка,

Если у ребенка развивается заболевание рахит, то можно предположить нехватку витамина:

- А) С
- Б) А
- В) Д
- Г) В,

Сахарный диабет развивается при недостатке:

- А) адреналина
- Б) норадреналина
- В) инсулина
- Г) гормона роста,

Серое вещество спинного мозга:

- А) располагается внутри
- Б) состоит из тел нейронов и их дендритов
- В) состоит из нервных волокон
- Г) располагается снаружи

За координацию движений отвечает отдел головного мозга

- А) продолговатый
- Б) средний
- В) мозжечок
- Г) промежуточный

Анализатор состоит из:

- А) рецепторов и проводящих путей
- Б) проводящих путей и зоны коры
- В) зоны коры и рецепторов
- Г) рецепторов, проводящих путей и зоны коры больших полушарий

Слюна человека содержит фермент, который расщепляет

- А) крахмал
- Б) жиры
- В) белки
- Г) белки, жиры и углеводы

Кровь относится к типу тканей:

- А) соединительная
- Б) нервная
- В) эпителиальная
- Г) мышечная

Структурной и функциональной единицей почки является:

- А. Нефрон
- Б. Почечная капсула
- В. Почечный каналец
- Г. Почечный клубочек

Наружный слой кожи называется:

- А. Эпидермис
- Б. Дерма
- В. Жировая клетчатка
- Г. Эктодерма

За счет деления каких клеток трубчатые кости растут в длину?

- А. надкостницы
- Б. костных клеток
- В. хрящевой ткани

Малый круг кровообращения – это путь от:

- А. левого желудочка, по артериям, капиллярам и венам к правому предсердию

Б. правого желудочка по легочной артерии и капиллярам, легочной вене к левому предсердию

В. левого предсердия, по артериям, капиллярам и венам к правому желудочку

Слуховая труба (евстахиева) соединяет

А) наружное ухо с внутренним

Б) среднее ухо с носоглоткой

В) среднее ухо с внутренним

Г) внутреннее ухо с носоглоткой

Соматическая нервная система человека регулирует

А) работу скелетных мышц

Б) восприятию зрительных, вкусовых и слуховых раздражителей

В) регуляции обмена веществ и работы внутренних органов

Г) работу внутренних органов

Установите соответствие между процессом пищеварения и отделом пищеварительного канала, в котором он протекает у человека

Процесс пищеварения

Отдел пищеварительного тракта

ротовая полость

желудок

тонкий кишечник

Процессы пищеварения

А) опробование и измельчение пищи

Б) первичное расщепление белков

В) всасывание питательных веществ микроворсинками эпителия

Г) завершение расщепления белков, жиров и углеводов

Д) первичное расщепление углеводов

Приведите примеры детских инфекционных заболеваний. В чем их отличительная особенность от других заболеваний? Как предупредить распространение инфекции в группе детского сада; в детском саду?

Назовите особенности органов пищеварительной системы и процесса пищеварения у детей раннего и дошкольного возраста. Назовите особенности питания детей раннего и дошкольного возраста.

Прочитайте текст о гипофизе. Найдите биологические ошибки в тексте. В ответ укажите номера предложений (в порядке возрастания), в которых есть ошибки.

1. Гипофиз – железа смешанной секреции. 2. Она вырабатывает гормон роста.

3. Находится в промежуточном мозге. 4. Регулирует гормон углеводов в организме.

5. При недостатке гормона гипофиза развивается сахарный диабет. 6. Избыток гормона гипофиза в молодом возрасте вызывает гигантизм.

В чем состоит барьерная функция печени?

Почему сердце работает всю жизнь, не утомляясь?

Опишите процесс адаптации ребенка к школе.

Рассмотрите рисунок 4 и дайте ответы на вопросы:

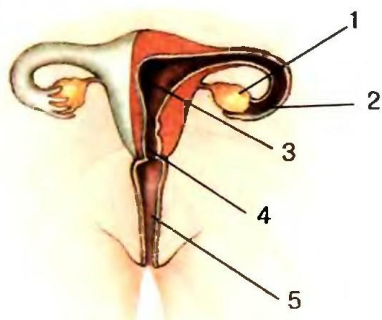


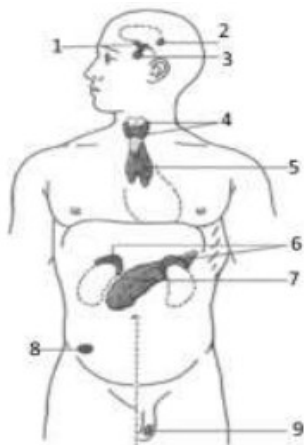
Рис. 4

Что обозначено на рисунке цифрами 1 – 5?

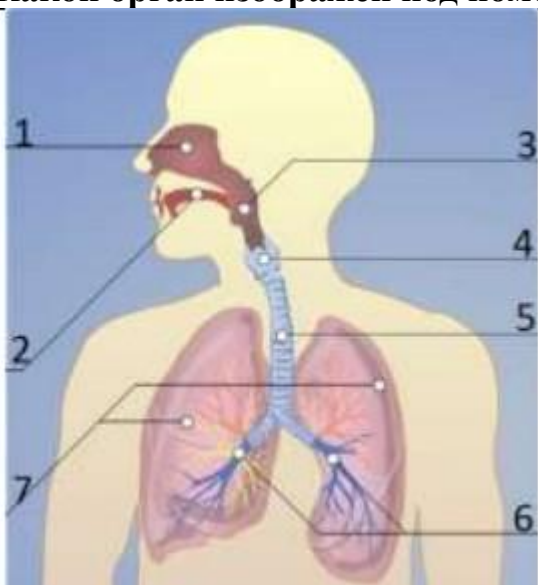
Где образуются яйцеклетки?

Как называется структура, с помощью которой в матке происходит питание и дыхание эмбриона?

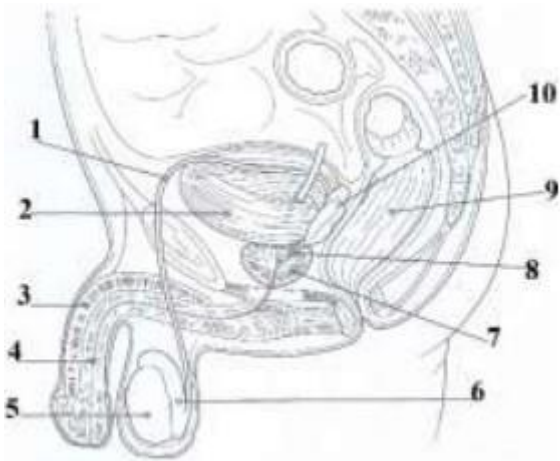
Каким номером обозначена и как называется железа, выделяющая адреналин?



Какой орган изображен под номером 6? Какие функции он выполняет.



В какой анатомической структуре образуются половые клетки и гормоны? (укажите номер и название)



Каким образом происходит газообмен в лёгких и тканях у млекопитающих? Чем обусловлен этот процесс?

Почему лечение антибиотиками может привести к нарушению функции кишечника? Назовите не менее двух причин.

Что называют синапсом? На какие виды делят синапсы?

Дайте характеристику нейро-гуморальной регуляции деятельности сердца.